



كلية الآداب بسوهاج

مجلة

كلية الآداب

دورية - أكاديمية - علمية - محكمة - ربع سنوية

أبريل ٢٠٢١ م

العدد التاسع والخمسون

رقم الإيداع بدار الكتب	
L.S. 960508	٢٠٢١/٤٦٦
Print ISSN	1110 – 7839
Online ISSN	2785- 986X

كلمة العدد

الحمد لله رب العالمين، والصلاة والسلام على سيدنا محمد وآله
وصحبه أجمعين .. وبعد،،

فإننا نتقدم بالعدد التاسع والخمسين لمجلة كلية الآداب، جامعة سوهاج،
ويحدونا الأمل في أن يجد له مكاناً لدى الباحثين والدارسين في الدراسات
الإنسانية. وقد حرصت المجلة على أن يكون هذا الجزء غزير المادة العلمية،
وقنوع الأغراض، ومتشعب التوجهات. ويتضمن هذا العدد مجموعة من البحوث
في مجالات اللغة العربية والدراسات الإسلامية واللغة الفارسية والفلسفة وعلم
الاجتماع والإعلام وعلم المكتبات .. وقد أعد هذه البحوث نخبة من الباحثين
المتميزين بجامعة سوهاج والجامعات المصرية، أضافوا في هذه البحوث كل
جديد استطاعوا الوصول إليه؛ لتقدمها المجلة بدورها للقراء الباحثين في هذه
المجالات.

والمجلة إذ تستمر في عطائها في ظل جامعة سوهاج، لترجو أن يكون في
بحوث هذا العدد كل الفائدة للباحثين والدارسين.
والله ولي التوفيق،،

أ.د. كريم مصحح صالح

عميد كلية الآداب

جامعة سوهاج



كلية الآداب



جامعة سوهاج

مجلة كلية الآداب – جامعة سوهاج

Print: (ISSN 1110 – 7839) & Online: (ISSN 2785- 986X)

عن الدورية :

دورية أكاديمية علمية محكمة ربع سنوية (فصلية)، تصدر عن كلية الآداب جامعة سوهاج في مجال الدراسات الإنسانية. وصدر المجلد الأول، العدد الأول في ١٩٧٨م، وتعنى بنشر الدراسات والبحوث التي توافر فيها مقومات البحث العلمي من حيث أصالة الفكر ووضوح المنهجية ودقة التوثيق في مجالات (اللغة العربية - الدراسات الإسلامية - اللغة الإنجليزية - اللغة الفرنسية - اللغة الألمانية - اللغات الشرقية - الدراسات اليونانية واللاتينية - التاريخ - الجغرافيا - الفلسفة - علم النفس - الاجتماع - الإعلام - المكتبات والمعلومات) من جميع دول الوطن العربي، ويشرف على إصدارها نخبة من أساتذة المجالات السابقة، وتخضع جميع البحوث للتحكيم من قبل متخصصين من ذوي الخبرة البحثية، والمكانة العلمية المتميزة في مجال التخصص، بشكل يتفق مع معايير التحكيم في لجان الترقية.

وتعد فرصة لجميع الباحثين من كافة دول العالم لنشر إنتاجهم العلمي والمواد العلمية التي لم يسبق نشرها باللغات العربية والإنجليزية والفرنسية والألمانية واللغات الشرقية. وتشمل البحوث ومشروعات التخرج وتقارير المؤتمرات واللقاءات والندوات وورش العمل وملخصات الرسائل العلمية.

وتتميز المجلة بخاصية التحكيم والنشر الإلكتروني مما جعلها مفهومة ومصنفة ضمن اتحاد مكتبات الجامعات المصرية EULC وعدد من قواعد البيانات العالمية.

رقم الإيداع بدار الكتب	
L.S. 960508	٢٠٢١/٤٦٦
Print ISSN	1110 – 7839
Online ISSN	2785- 986X

الرؤية والرسالة والأهداف

*الرؤية:

تسعى مجلة كلية الآداب بجامعة سوهاج لتكون مجلة رائدة في مجال البحوث الإنسانية والاجتماعية واللغوية.

*الرسالة:

تقديم المساعدة للباحثين محلياً ودولياً لنشر إنتاجهم البحثي في مجال الآداب والعلوم الإنسانية والاجتماعية واللغوية في مجلة معترف بها في الأوساط العلمية وفق معايير البحث العلمي الرصين، وتقديم بحوث مميزة، وإنتاج المعرفة التي تخدم المجتمع وتدعم الإبداع الفكري.

*الأهداف:

- ١- الإسهام في رفع مستوى البحث العلمي في المجالات التي تهتم بها المجلة.
- ٢- رفع اسم الكلية في المحافل الدولية والأوساط العلمية المهمة بالدراسات والبحوث الإنسانية والاجتماعية واللغوية.
- ٣- تحقيق الانتشار لإنتاج الباحثين العلمي من خلال محركات البحث المتنوعة.
- ٤- تحقيق معدل تأثير عالٍ للمجلة بين المجالات المناظرة.
- ٥- التواجد ضمن محركات البحث العلمية العالمية المختصة بالبحوث الإنسانية والاجتماعية واللغوية.

وسائل التواصل:

كلية الآداب – جامعة سوهاج – جمهورية مصر العربية
هاتف/ واتساب: ٠١١٢٢٧٨٢٠١٢

E-mail: ahmedradwan7000@gmail.com

المجلة منتظمة الصدور منذ عام ١٩٧٨م وحتى الآن ٢٠٢١م وصدر منها (٥٩) عددًا.

أخلاقيات النشر العلمي

يعد البحث العلمي الدعامة الأساسية للاقتصاد والتطور، فهو ركن أساسي من أركان المعرفة الإنسانية في ميادينها كافة، كما يُعد السمة البارزة للعصر الحديث، فأهميته ترجع إلى أن الأمم أدركت أن تفوقها يرجع إلى قدرات أبنائها العلمية والفكرية والسلوكية؛ حيث تكمن فوائد البحث العلمي في تبيان المعلومات عن الإنسان، والكون والظواهر التي نحيها، وفي التغلب على الصعوبات التي قد نواجهها، وطرح الحلول لها، ونظراً للمكانة التي يحتلها البحث العلمي وتتعدد الجهات المرتبطة به وتداخلها، ظهر «علم أخلاقيات البحث العلمي» الذي جاء ليساعد في تطور البحث العلمي وتنظيمه ووضع قواعد وقوانين تحكم العلاقات بين الأطراف المشاركة فيه، بما يضمن سير العملية البحثية بالمسار الصحيح لتحقيق الأهداف المرجوة ومنع أي تلاعب أو استغلال لتحقيق مصالح ورغبات شخصية، وفيما يخص العلاقة بين قائد البحث وأعضاء الفريق البحثي من طلبة الدراسات العليا أو غيرهم فينبغي أن تكون قائمة على الثقة والتعاون وبما يعود بالنفع على الطرفين ويضمن حقوقهم. وفي النهاية فإن قواعد البحث تدعم القيم الاجتماعية المتعلقة بحقوق الإنسان والحفاظ على الثروات الطبيعية والالتزام بقواعد السلامة العامة. ومن الممكن عرض أهم مبادئ البحث والنشر العلمي كالآتي:

- ١- الأمانة والدقة في توثيق البيانات والنتائج وتحليلها ونشرها، دون كذب أو تضليل أو خداع.
- ٢- عدم التحيز أو التلاعب بتصميم العملية البحثية وتحليل البيانات وعرضها.
- ٣- الاستقامة والحفاظ على الوعود والاتفاقات؛ والسعي لاتساق الفكر والعمل.
- ٤- الحيطة وعدم الإهمال، والعمل على تقليل الأخطاء البشرية والمنهجية إلى حدها الأدنى.
- ٥- الانفتاحية ومشاركة البيانات والنتائج مع الباحثين وتقبل النقد البناء.

- ٦- احترام الملكية الفكرية من براءات اختراع وحقوق نشر، ونسب الآراء لأصحابها وتجنب انتحالها أو سرقتها، وعدم استخدام أي بيانات أو نتائج غير منشورة دون الرجوع إلى صاحبها.
- ٧- احترام الخصوصية والمحافظة على سرية المعلومات.
- ٨- النشر بهدف التطوير وإفادة البشرية وليس للحصول على مصالح شخصية فقط.
- ٩- احترام الباحثين والزملاء في العمل، وإعطاء التقدير والشكر لمن يستحق.
- ١٠- مساعدة الباحثين وتعزيز قدراتهم وتمكينهم من اتخاذ قراراتهم بأنفسهم.
- ١١- الالتزام بالمسؤولية المجتمعية والسعي لتطوير المجتمع وحل مشاكله من خلال الأبحاث والدراسات العلمية.
- ١٢- تجنب التمييز العنصري القائم على الجنس أو العرق أو الديانة بين الزملاء أو الطلبة.
- ١٣- الالتزام بالقوانين والأنظمة التي وضعتها المؤسسات والجهات المنظمة للأبحاث العلمية.
- ١٤- استخدام الموارد المتاحة بحكمة لإنجاز الأهداف المرجوة.
- ١٥- تجنب الخضوع لمؤثرات حكومية هادفة إلى ترك البحث في شؤون عامة حيوية.
- ١٦- احترام الذات البشرية وعدم انتهاك حقوق الإنسان وكرامته عند إجراء التجارب عليه، وإدارة الأبحاث العلمية على البشر بما يضمن تحقيق أكبر فائدة وأقل ضرر ممكن. كما يجب معالجة الذوات غير البشرية والحيوانات باحترام وعناية مناسبين عند استخدامها في التجارب.
- ١٧- تجنب أي تضارب في المصالح كدعم جهات خاصة ذات أجندة أو الارتباط مع جهات ذات مصالح خاصة.
- ١٨- هناك أيضاً أسس وقواعد تضبط كتابة أسماء المؤلفين على المنشورات العلمية بما يضمن حقوق المشاركين والجهات الداعمة، حيث يجب أن تضم قائمة المؤلفين جميع الأشخاص الذين ساهموا في بناء فكرة البحث أو في تصميم العملية البحثية وتحليل البيانات أو شاركوا في المراجعة النقدية لمسودة العمل، ويحدد ترتيب

الأسماء بالاتفاق الجماعي بينهم، بينما يشتركوا جميعاً في المسؤولية تجاه صحة النتائج المنشورة ودقتها. أما الأشخاص الذين شاركوا بشكل معنوي في البحث ولكن لم يحققوا شروط إدراجهم كمؤلفين فيجب توجيه الشكر لهم في نهاية العمل المقدم للنشر. بما يتعلق بجهات النشر والدوريات العلمية فقد ظهر مؤخراً ما يعرف بمواقع الوصول الحر (Open Access) وهي مواقع إلكترونية تصدر دوريات إلكترونية متاحة بشكل مباشر ومستمر للباحثين والمستفيدين. جاءت هذه المواقع لتسهيل عملية النشر وتسريعها وضمان وصول آخر ما توصل إليه العلم إلى أكبر قدر ممكن من المستفيدين مجاناً دون الحاجة للاشتراك بالدوريات الورقية التي قد تطلب اشتراكات مالية للاطلاع عليها فتكون محصورة فقط على فئة خاصة من الباحثين. على الرغم من الإيجابيات التي تقدمها مواقع الوصول الحر إلا أنها أصبحت وسيلة للاستغلال المادي فمعظمها يشترط أن يدفع المؤلف مبلغ نقدي مقابل نشر بحثه، ومع تطور التكنولوجيا أصبح من السهل نشر أبحاث وهمية ومضللة أو ذات جودة منخفضة على هذه المواقع دون أن يكون هناك مراجعة وتدقيق قبل النشر، ولذا في الاتجاه نحو الإبداع واقتصاد المعرفة لا بد من الاهتمام وتأصيل البحث والنشر العلمي باعتبارها وسيلة تقدم العلم وتوثيقه وذلك من خلال تبني منظومة أخلاق وأعراف تأسس لمرحلة قادمة في مسيرة البحث العلمي عنوانها العلم والبحث والريادة والإبداع.

قواعد البيانات المتاح عليها الدورية

دار المنظومة



اتحاد مكتبات الجامعات المصرية



الكلمات الدليلية لمجلة كلية الآداب – جامعة سوهاج

الآداب – مجلة – كلية – جامعة – سوهاج

أقسام مجلة كلية الآداب

(اللغة العربية – الدراسات الإسلامية – اللغة الإنجليزية – اللغة الفرنسية – اللغة الألمانية – اللغات الشرقية – الدراسات اليونانية واللاتينية – التاريخ – الجغرافيا – الفلسفة – علم النفس – الاجتماع – الإعلام – المكتبات والمعلومات).

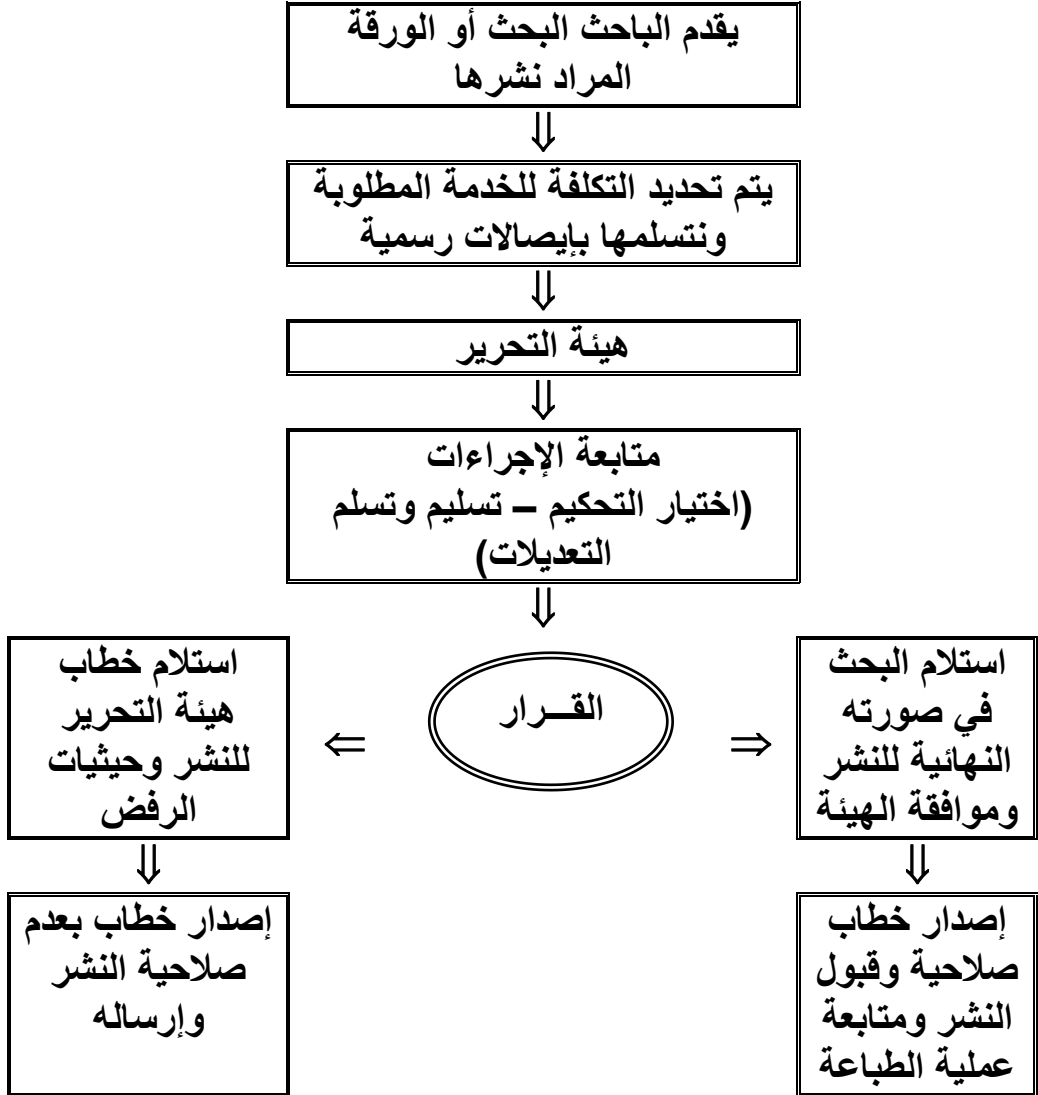
عدد كلمات الملخص

لا تزيد كلمات ملخص البحث عن (٢٠٠) مائتي كلمة، ويشترط في البحث المقدم باللغة الأجنبية أن يدرج فيه ملخص باللغة العربية.

عدد الكلمات الدليلية للمقالة

عدد الكلمات المفتاحية والدليلية باللغتين العربية والإنجليزية متروكة للباحث.

خط سير عملية تحكيم البحوث



تعليمات وسياسة وقواعد النشر بمجلة كلية الآداب – جامعة سوهاج

تلتزم هيئة التحرير بشروط النشر؛ ولن ينظر في البحوث التي لا تلتزم بها، بل تعاد إلى أصحابها مباشرة حتى يتم التقيد بشروط النشر، ومن هذه الشروط ما يلي :

أولاً: الشروط الإدارية:

١. تنشر مجلة كلية الآداب البحوث المقدمة من السادة أعضاء هيئة التدريس بالجامعات المصرية وغيرها، أو الباحثين في الجامعات والمعاهد والمراكز والهيئات.
٢. تنشر البحوث العلمية بأسبقية ورودها للمجلة .
٣. يقدم الباحث ثلاث نسخ من كل بحث (الأصل + صورتين + اسطوانة إلكترونية) إلى سكرتير تحرير المجلة، ومعها رسوم نشر التحكيم، كما يمكن إرسال الأبحاث إلكترونياً على البريد الإلكتروني للمجلة:

ahmedradwan7000@gmail.com

٤. كل ما ينشر في أعداد المجلة يعبر عن رأي صاحبه، ولا يعبر بالضرورة عن رأي هيئة التحرير، أو الهيئة الاستشارية.
٥. تقوم هيئة التحرير باختيار اثنين من المحكمين – ومحكم ثالث إن لزم الأمر- من بين الأساتذة والمتخصصين في مجال كل دراسة ليقوموا بتحكيم تلك الدراسة أو البحث، وتحديد مدى صلاحيته للنشر، وفقاً لنموذج تحكيم محكم من قبل وحدة المكتبة الرقمية بالمجلس الأعلى للجامعات المصرية.
٦. يجوز لصاحب البحث أن يقترح مجموعة من الأساتذة الذين يرغب في تحكيمهم لبحثه، حيث تختار هيئة التحرير اثنين من الأسماء المقترحة.
٧. تنشر المجلة مقالات وبحوث الأساتذة مجاناً، وبدون تحكيم بحد أقصى عشرين صفحة.
٨. تنشر المجلة ملخصات رسائل الماجستير والدكتوراه التي تمنحها الكلية في فترة إصدار المجلة على صفحة واحدة لكل رسالة.

٩. كل ما ينشر في المجلة لا يجوز نشره بأية طريقة في أي مكان آخر إلا بموافقة كتابية من هيئة التحرير.

١٠. يقدم الباحث تعهدًا موقعاً منه، ومن جميع الباحثين المشاركين - إن وجدوا - يفيد بأن البحث لم يسبق نشره، وأنه غير مقدم للنشر في جهة أخرى حتى تنتهي إجراءات تحكيمه ، ونشره في المجلة، أو أن البحث ليس جزءًا من كتاب منشور (نموذج التعهد بنشر بحث).

ثانياً : الشروط الفنية:

١. يراعى أن يكون البحث خالياً من الأخطاء النحوية واللغوية والإملائية والمطبعية، وأن تكون كتابة البحث والمراجع طبقاً للقواعد العلمية المتفق عليها. وأن يكون حجم الورقة: نصف ثمانية "Envelope B5" (١٧.٦ x ٢٥ سم). وأن تكون هوامش الصفحة: ٢.٥ سم من كل جانب، ورأس وتذييل الصفحة "١,٢٧سم". وفي حالة البحوث المكتوبة باللغة العربية يراعى أن يكون الخط Arial بحجم (١٤) Bold، وتكتب العناوين بخط Monotype Koufi بحجم Bold (١٦) وترك مسافة مفردة بين السطور، كما يراعى أيضاً الضبط والدقة في كتابة الجداول والأشكال وأن تكون واضحة ومختصرة.

٢. وللبحوث باللغة الإنجليزية أن يكون البحث مكتوباً بخط Time New Roman بحجم (١٤) ، وتكتب العناوين بحجم Bold (١٤) ، مع ترك مسافة مفردة بين السطور، كما يراعى أيضاً الضبط والدقة في كتابة الجداول والأشكال وأن تكون واضحة ومختصرة، تستخدم الأرقام العربية ١ ، ٢ ، ٣ في جميع ثنايا البحث، وأن يكون ترقيم صفحات البحث في منتصف أسفل الصفحة.

٣. لا تزيد كلمات ملخص البحث عن (٢٠٠) مائتي كلمة، ويشترط في البحث المقدم باللغة الأجنبية أن يدرج فيه ملخص باللغة العربية.

٤. تدرج الجداول في النص، وترقم ترقيماً متسلسلاً، وتكتب عناوينها فوقها، أما الملاحظات التوضيحية فتكتب تحت الجدول.

٥. لهيئة التحرير حق الفحص الأولي للبحث، وتقرير أهليته، أو رفضه للنشر.
٦. في حالة نشر البحث؛ يعطي الباحث نسخة من المجلة، وعدد (٥) خمس مستلآت من الدراسة، ويتحمل الباحث تكلفة الإرسال بالبريد.
٧. تعتذر المجلة عن إصدار الأعداد الخاصة بها.

ثالثاً: الرسوم المقررة للنشر:

يسدد المتقدمون ببحوث ما يلي:

- (٣٠٠ ج) ثلاثمائة جنيه مصري رسوم تحكيم البحث الواحد.
- (٨ ج) ثمانية جنيهات مصرية عن الصفحة الواحدة بالنسبة لأعضاء هيئة التدريس بجامعة سوهاج ومعاونيهم.
- (١٥ ج) خمسة عشر جنيهًا مصريًا عن الصفحة الواحدة بالنسبة لأعضاء هيئة التدريس أو الباحثين من خارج جامعة سوهاج.
- البحوث المقدمة من غير المصريين: رسوم التحكيم (١٠٠) مائة دولار أمريكي، ورسوم نشر الصفحة الواحدة بواقع (٥ دولار) خمسة دولارات أمريكية، أو ما يعادلها من العملات الأخرى.

هيئة تحرير مجلة كلية الآداب – جامعة سوهاج

عميد كلية الآداب ورئيس تحرير المجلة	أ.د. كريم مصلح صالح	١
وكيل الكلية لشئون التعليم والطلاب	أ.د. محمود السيد مراد	٢
وكيل الكلية لشئون خدمة البيئة وتنمية المجتمع	أ.د. محمد توفيق محمد	٣
قسم اللغة العربية	أ.د. أحمد يوسف خليفة	٤
قسم اللغة العربية	أ.د. محمد عبد العال محمد	٥
قسم اللغة العربية	أ.د. سليمان محمد سليمان	٦
قسم الدراسات الإسلامية	أ.د. محمد محمد عثمان	٧
قسم الدراسات الإسلامية	أ.د. إسماعيل فهمي عبد اللاه	٨
قسم الدراسات الإسلامية	أ.د. أمال محمود عوض	٩
قسم اللغات الشرقية	أ.د. شعبان ربيع طرطور	١٠
قسم اللغات الشرقية	أ.د. أمال حسين محمود	١١
قسم اللغة الإنجليزية	د. إسماعيل أحمد عبد الغني	١٢
قسم اللغة الفرنسية	د. عدلي عبد الرؤوف	١٣
قسم الدراسات اليونانية واللاتينية	أ.د. صلاح السيد عبد الحي	١٤
قسم التاريخ	أ.د. صلاح ضبيح	١٥
قسم الجغرافيا	أ.د. حمدي أحمد الديب	١٦
قسم الجغرافيا	أ.د. محمود أحمد حجاب	١٧
قسم الفلسفة	أ.د. نصار محمد عبد الله	١٨
قسم الفلسفة	أ.د. شعبان عبد الله	١٩
قسم علم النفس	أ.د. ماجدة خميس علي	٢٠
قسم علم الاجتماع	أ.د. عبد الرؤوف أحمد الضبع	٢١
قسم علم الاجتماع	أ.د. محمد علي سلامة	٢٢
قسم الإعلام	د. فاطمة الزهراء صالح	٢٣
قسم المكتبات والمعلومات	أ.د. عبدالرحيم محمد عبدالرحيم	٢٤
جامعة منونة – تونس	أ.د. وحيد قدورة	٢٥
الجامعة الأردنية - الأردن	أ.د. ربحي محمد عليان	٢٦
كلية الآداب – جامعة الملك سعود	أ.د. هاشم الهنداوي	٢٧
كلية الآداب – جامعة الملك عبد العزيز بالسعودية	أ.د. حسن السريحي	٢٨

كلية اللغات والترجمة - جامعة الملك سعود	أ.د. عبدالحكيم بن فهد بن عبدالعزيز السنان	٢٩
جامعة محمد الخامس- الرباط - المغرب.	أ.د. سعيد يقطين	٣٠
الجامعة الهاشمية - الأردن	أ.د. زهير محمود عبيدات	٣١
كلية الآداب والعلوم الانسانية بجامعة نواكشوط العصرية.	أ.د. محمد الأمين ولد مولاي ابراهيم.	٣٢
جامعة ذي قار - العراق	أ.د. عواد كاظم لفتة الغزي	٣٣
مدير تحرير المجلة	د. أحمد خيرى عبد الله	٣٤
سكرتير تحرير المجلة	د. أحمد محمد أحمد رضوان	٣٥

أعضاء الهيئة الاستشارية والتحكيمية لـمجلة كلية الآداب جامعة سوهاج

[١] أعضاء الهيئة التحكيمية – قسم اللغة العربية

م	الاسم	الجامعة
١	أ.د. أحمد يوسف محمد خليفة.	سوهاج
٢	أ.د. حازم علي كمال الدين.	سوهاج
٣	أ.د. سهام راشد عثمان ربيع.	سوهاج
٤	أ.د. عاطف محمد كمالي فكار.	جنوب الوادي
٥	أ.د. عزة محمد محمد جدوع	قناة السويس
٦	أ.د. عصام خلف كامل علي	المنيا
٧	أ.د. فتوح أحمد خليل.	سوهاج
٨	أ.د. محمد أبو الفضل بدران.	جنوب الوادي
٩	أ.د. محمد سعد محمد السيد	بورسعيد
١٠	أ.د. محمد عبد العال محمد محمود.	سوهاج
١١	أ.د. محمد علي محمد سلامة.	حلوان
١٢	أ.د. وحيد الدين طاهر.	جنوب الوادي
١٣	أ.د. نجوان كمال السيد	سوهاج
١٤	أ.د. شهير أحمد دكروري	المنيا

[٢] أعضاء الهيئة التحكيمية – قسم الدراسات الإسلامية

م	الاسم	الجامعة
١	أ.د. محمد محمد عثمان يوسف.	سوهاج
٢	أ.د. محمد نبيل غنايم	القاهرة
٣	أ.د. معتمد علي أحمد سليمان.	أسيوط
٤	أ.د. إسماعيل فهمي عبد اللاه.	سوهاج

سوهاج	أ.د. أمال محمود عوض علي .	٥
المنوفية	أ.د. حسن السيد حامد خطاب.	٦
سوهاج	أ.د. خالد عبد الحليم عبد الرحيم	٧
المنيا	أ.د. عزت شحاتة كرار محمد.	٨
المنيا	أ.د. وجيه محمود أحمد علي.	٩

[٣] أعضاء الهيئة التحكيمية – قسم اللغات الشرقية

الجامعة	الاسم	م
سوهاج	أ.د. أمال حسين محمود حسن.	١
عين شمس	أ.د. بديعة محمد عبد العال حمودة.	٢
جامعة الأزهر	أ.د. جمال السيد أحمد موسى	٣
سوهاج	أ.د. شعبان ربيع محمد طرطور.	٤
القاهرة	أ.د. طلعت محمد إسماعيل أبو فرحة	٥
جامعة الأزهر	أ.د. عبد الله أحمد إبراهيم العزب	٦
عين شمس	أ.د. محمد السعيد عبد المؤمن محمد	٧
عين شمس	أ.د. محمد عبد اللطيف هريدي.	٨
سوهاج	أ.د. ناصر السيد محمود حجي	٩
المنوفية	أ.د. عبد الخالق عبد الله جبة	١٠
الأزهر	أ.د. فؤاد أحمد كامل	١١
سوهاج	أ.د. صبري توفيق همام	١٢

[٤] أعضاء الهيئة التحكيمية – قسم اللغة الإنجليزية

الجامعة	الاسم	م
أسوان	أ.د. أحمد سوكارنو عبد الحافظ.	١
بني سويف	أ.د. أحمد عبد اللاه الشيمي أحمد.	٢

حلوان	أ.د. منى فؤاد عطية	٣
أسيوط	أ.د. حسن عبد الشفيق حسن.	٤
القاهرة	أ.د. خالد محمود توفيق حسن.	٥
المنيا	أ.د. رضا علي حسن	٦

[٥] أعضاء الهيئة التحكيمية – قسم اللغة الفرنسية

الجامعة	الاسم	م
الإسكندرية	أ.د. سهير محمد السيد الشامي.	١
المنيا	أ.د. عمر أمين أبو النصر.	٢
طنطا	أ.د. محمد نجيب عارف.	٣
المنصورة	أ.د. مها عبداللطيف السجيني.	٤
المنيا	أ.د. نادية كامل صليب	٥
الإسكندرية	أ.د. نيفين محمد السيد خالد.	٦
كفر الشيخ	أ.د. نيفين يحيى عبد السلام اسماعيل	٧

[٦] أعضاء الهيئة التحكيمية – قسم الدراسات اليونانية واللاتينية

الجامعة	الاسم	م
القاهرة	أ.د. علاء الدين علي صابر	١
سوهاج	أ.د. صلاح السيد عبد الحي	٢
القاهرة	أ.د. علي عبد التواب علي معين	٣
عين شمس	أ.د. فايز يوسف محمد حسن	٤
القاهرة	أ.د. هانم محمد فوزي	٥
القاهرة	أ.د. سيد أحمد صادق	٦

[٧] أعضاء الهيئة التحكيمية – قسم التاريخ

الجامعة	الاسم	م
أسيوط	أ.د. حسن أحمد عبدالجليل البطاوى	١
المنيا	أ.د. رجب علي عبد المولى أحمد.	٢
حلوان	أ.د. زبيدة محمد عطا	٣
سوهاج	أ.د. صلاح محمد ضبيع محمد	٤
المنيا	أ.د. عادل عبد الحافظ حمزة	٥
عين شمس	أ.د. عائشة محمود عبد العال.	٦
سوهاج	أ.د. ممدوح محمد حسن عبد الحافظ.	٧
سوهاج	أ.د. جمال أحمد طه.	٨
سوهاج	أ.د. أميمة أحمد السيد	٩

[٨] أعضاء الهيئة التحكيمية – قسم الجغرافيا

الجامعة	الاسم	م
سوهاج	أ.د. حمدي أحمد إبراهيم يوسف الديب.	١
سوهاج	أ.د. كريم مصلح صالح.	٢
الإسكندرية	أ.د. محمد الفتحي بكير محمد حسن.	٣
كفر الشيخ	أ.د. محمد زكي حامد السديمي.	٤
عين شمس	أ.د. محمد صدقي علي الغماز.	٥
سوهاج	أ.د. محمود أحمد محمود حجاب.	٦
بنها	أ.د. مسعد السيد أحمد بحيري	٧

[٩] أعضاء الهيئة التحكيمية – قسم الفلسفة

الجامعة	الاسم	م
المنيا	أ.د. السيد بهاء جلال درويش	١
سوهاج	أ.د. شعبان عبد الله محمد عثمان.	٢
سوهاج	أ.د. نصار محمد عبد الله	٣
الزقازيق	أ.د. حسن محمد حسن حماد	٤
الإسكندرية	أ.د. حربي عباس عطيتو محمود	٥
الإسكندرية	أ.د. مجدي السيد أحمد كيلاني	٦
بني سويف	أ.د. عبير عبد الغفار حامد.	٧

[١٠] أعضاء الهيئة التحكيمية – قسم علم النفس

الجامعة	الاسم	م
بنها	أ.د. السيد كمال السيد ريشة.	١
المنيا	أ.د. السيد محمد السيد عبد الوهاب.	٢
الفيوم	أ.د. طارق محمد عبد الوهاب حمزة.	٣
سوهاج	أ.د. ماجدة خميس علي إبراهيم.	٤
المنوفية	أ.د. محمود أحمد محمد خيال	٥
طنطا	أ.د. أحمد عبد الفتاح عياد	٦
سوهاج	أ.د. محمد خضر عبد المختار	٧
سوهاج	أ.د. رأفت عبد الباسط محمد قابيل	٨

[١١] أعضاء الهيئة التحكيمية – قسم علم الاجتماع

الجامعة	الاسم	م
أسيوط	أ.د. أحمد محمد السيد إمام عسكر.	١
الزقازيق	أ.د. البسيوني عبد الله جاد البسيوني.	٢

٣	أ.د. السيد عوض على عيسى	جنوب الوادي
٤	أ.د. عبد الرؤوف أحمد محمد الضبع.	سوهاج
٥	أ.د. عبد الرحيم محمود أحمد أبو كريشة	أسوان
٦	أ.د. عبد الوهاب جودة الحايس	عين شمس
٧	أ.د. علي محمد المكاوي صقر.	القاهرة
٨	أ.د. محمد علي محمد أحمد سلامة	سوهاج
٩	أ.د. محمد ياسر شبل الخواجة.	طنطا
١٠	أ.د. مديحة أحمد عبادة	سوهاج
١١	أ.د. مصطفى خلف عبد الجواد.	بني سويف
١٢	أ.د. طلعت إبراهيم لطفي	بني سويف

[١٢] أعضاء الهيئة التحكيمية – قسم الإعلام

م	الاسم	الجامعة
١	أ.د. أميمة محمد محمد عمران.	أسيوط
٢	أ.د. سلوى محمد يحيى العوادلي.	القاهرة
٣	أ.د. عزة عبد العزيز عبد اللاه عثمان.	سوهاج
٤	أ.د. محمد زين عبد الرحمن رستم.	المنيا
٥	أ.د. محمد سعد أحمد إبراهيم	القاهرة
٦	أ.د. محمد محفوظ الزهري أحمد	جنوب الوادي
٧	أ.د. محمود عبد العاطي مسلم مبروك.	الأزهر
٨	أ.د. هويدا سيد على مصطفى.	القاهرة
٩	أ.د. جمال عبد الحي النجار	بني سويف
١٠	أ.د. فوزي عبد الغني خلاف محمود	سوهاج
١١	أ.د. محرز حسين محرز غالى	القاهرة

[١٣] أعضاء الهيئة التحكيمية – قسم الآثار المصرية

م	الاسم	الجامعة
١	أ.د. صدقة موسى علي أحمد.	المنيا
٢	أ.د. محمد عبد الرحيم محمد.	سوهاج
٣	أ.د. محمود الزراعي الحمراوي.	سوهاج
٤	أ.د. أحمد علي محمد الأنصاري	سوهاج

[١٤] أعضاء الهيئة التحكيمية – قسم الآثار الإسلامية

م	الاسم	الجامعة
١	أ.د. أسامة أحمد مختار حسن مصطفى.	بني سويف
٢	أ.د. أشرف سيد محمد حسن	سوهاج
٣	أ.د. حسن محمد نور عبد النور.	سوهاج
٤	أ.د. حمزة عبد العزيز بدر.	سوهاج
٥	أ.د. عاطف سعد محمد محمود.	جنوب الوادي
٦	أ.د. عاطف منصور محمد رمضان.	الفيوم
٧	أ.د. عبد الناصر محمد حسن يس.	سوهاج
٨	أ.د. علي أحمد إبراهيم الطائش.	القاهرة
٩	أ.د. فهيم فتحى إبراهيم عطا الله.	سوهاج
١٠	أ.د. مجدي عبد الجواد علوان عثمان.	أسيوط
١١	أ.د. محمد السيد محمد أبو رحاب.	أسيوط
١٢	أ.د. محمد عبد الستار عثمان	سوهاج

[١٥] أعضاء الهيئة التحكيمية – قسم ترميم الآثار

م	الاسم	الجامعة
١	أ.د. محمد عبد الله معروف	سوهاج
٢	أ.د. محمد عبد الرؤوف الجوهري	سوهاج

القاهرة	أ.د. سماحة سيد حسين رضوان	٣
القاهرة	أ.د. وفيقة نصحي وهبة	٤

[١٦] أعضاء الهيئة التحكيمية – قسم المكتبات والمعلومات

الجامعة	الاسم	م
القاهرة	أ.د. أسامة أحمد جمال القلش.	١
المنوفية	أ.د. أماني جمال مجاهد موسى.	٢
المنوفية	أ.د. أمنية مصطفى صادق.	٣
طنطا	أ.د. ثروت يوسف محمد الغلبان	٤
عين شمس	أ.د. ثناء إبراهيم موسى فرحات	٥
المنوفية	أ.د. حسناء محمود أحمد محجوب.	٦
عين شمس	أ.د. رعوف عبد الحفيظ هلال.	٧
حلوان	أ.د. زين محمد عبد الهادي.	٨
المنصورة	أ.د. علاء عبد الستار مغاوري.	٩
الإسكندرية	أ.د. غادة عبد المنعم موسى.	١٠
المنوفية	أ.د. محمود عبد الكريم الجندي	١١
الإسكندرية	أ.د. ميساء محروس أحمد مهران.	١٢

قائمة المحتويات

م	اسم الباحث وعنوان بحثه	الصفحات
١	علي عبد الرحمن علي عبد الرحمن: جماليات الأنماط الشكلية في مسند الإمام أبي داود.	١٨ - ١
٢	علي عبد الرحمن علي عبد الرحمن: الفصح غير المعياري "في مسند الإمام أبي داود".	٣٥ - ١٩
٣	فاطمة حسن حامد: مصادر الصورة الشعرية في شعر الشهب السبعة في القرن التاسع الهجري "دراسة فنية".	٦١ - ٣٧
٤	مها عبد الفتاح إسماعيل أحمد: الواقع الافتراضي في الخطاب الروائي لثورة يناير ٢٠١١.	٨٢ - ٦٣
٥	أحمد جمال منصور خليفة: مسائل الطهارة التي عدل فيها الكاساني (ت ٥٨٧هـ) عن القياس إلى الاستحسان في كتابه بدائع الصنائع.	١٢٦ - ٨٣
٦	أحمد جمال منصور خليفة: مسائل الصلاة التي عدل فيها الإمام الكاساني (ت ٥٨٧هـ) القياس إلى الاستحسان في كتابه بدائع الصنائع.	١٧٠ - ١٢٧
٧	أسماء أشرف شوقي علي: علم المناسبات	١٩٢ - ١٧١
٨	حسين بخيت حسين بخيت: مسائل في شروط النكاح التي عارض فيها ابن حزم الأندلسي الإمام مالكا في كتاب النكاح من كتاب المحلي.	٢٤١ - ١٩٣
٩	أسماء خلف عبد اللطيف مسلم: استراتيجية الإضافة في الترجمة الأدبية "ترجمة رواية زقاق المدق لنجيب محفوظ إلى اللغة الفارسية نموذجًا".	٢٦٠ - ٢٤٣
١٠	أسماء خلف عبد اللطيف مسلم: استراتيجية التكييف في الترجمة الأدبية "ترجمة رواية زقاق المدق لنجيب محفوظ إلى اللغة الفارسية نموذجًا".	٢٨٠ - ٢٦١
١١	دعاء محمد عبد العاطي الحاج علي: وسائل تشكيل الصورة عند الشاعرة التركية "كولتن آقن" من خلال ديواني "القرنفلة"	٣١٥ - ٢٨١

م	اسم الباحث وعنوان بحثه	الصفحات
	الحمراء/ "Kırmızı Karanfil" و "المراثي والأغاني الشعبية" / Ağıtlar ve "Türküler"	
١٢	محمد عبد الغني محمد لاشين: بنية الكلمة في اللغة التركية كتاب " Sulh Peygamberi (نبي السلام)" للجنة البحث بجمعية " Peygamber Yolu" أنموذجًا	٣١٧ - ٣٥٦
١٣	إيهاب عبد الرؤف أحمد محمد : الأطر المرجعية ومسارات البرهنة بالخطاب الصحفي بالصحف الأمريكية الإلكترونية - (والنيويورك تايمز - الواشنطن بوست) تجاه ثورة يناير ٢٠١١	٣٥٧ - ٣٧٦
١٤	إيهاب عبد الرؤف أحمد محمد: القوى الفاعلة بالخطاب الصحفي تجاه ثورة يناير بالصحف الأمريكية النيويورك تايمز - الواشنطن بوست نموذجا	٣٧٧ - ٣٩٩
١٥	منى أحمد محمود علي دياب: أقسام علم الاجتماع في صعيد مصر وعلاقتها بتنمية المجتمع المحلي	٤٠١ - ٤١٦
١٦	مروة القرني الزهري: تأثير الوسائط المتعددة بالمواقع الإخبارية الإلكترونية على إدراك وتذكر المضمون الإخباري " دراسة شبه تجريبية "	٤١٧ - ٤٤٢
١٧	ابتسام عبد اللاه السيد عبد اللاه: دور جمعيات المكتبات والمعلومات المهنية في نشر الثقافة المعلوماتية: دراسة ميدانية باستخدام أسلوب دلقي.	٤٤٣ - ٤٧٨
١٨	أحمد طلعت باسل علي: مدى إفادة الباحثين بجامعة جنوب الصعيد من البوابات الجامعية على شبكة الإنترنت والصعوبات التي واجهتهم.	٤٧٩ - ٤٩٦