

الصفحة المعرفية لمقياس ستانفورد بينيه للذكاء الصورة الخامسة للأطفال ذوي اضطراب نقص الانتباه والنشاط الزائد والعادين

سحر أمين محمد أحمد (*)

الملخص

تهدف الدراسة إلى التعرف على الصفحة المعرفية لمقياس ستانفورد بينيه للذكاء الصورة الخامسة للأطفال ذوي نقص الانتباه والنشاط الزائد مقارنة بالأسوياء، أجريت الدراسة على عينة من الأطفال ذوي اضطراب نقص الانتباه والنشاط الزائد والأسوياء ، بلغ عددها (٦٩) من أطفال المرحلة الابتدائية وتتراوح أعمارهم بين (٧:١٣) سنة مقسمة إلى (٢٤) طفلاً وطفلة من العاديين، و(٤٥) طفلاً وطفلة من الأطفال ذوي اضطراب نقص الانتباه والنشاط الزائد، استخدم الباحثون مقياس ستانفورد بينيه للذكاء - الصورة الخامسة- : اقتباس وإعداد محمد طه، عبد الموجود عبد السميع(٢٠١١) ، مراجعة محمود أبو النيل، و مقياس تقدير اضطراب قصور الانتباه والنشاط الزائد - الصورة الرابعة إعداد: "جورج ج. ديبول" ، و"توماس ج. بور" ، و" آرثر د. اناستوبولوس"، و"روبرت ريد" Power، Thomas J، Georg J DuPaule، Robert Reid، Arthur D. Anastopoulos & أدها للعربية: رأفت عبد الباسط ، وضحي عبد البديع (٢٠٠٩)، تمت معالجة البيانات إحصائياً باستخدام حزمة البرامج الإحصائية للعلوم الإنسانية والمعروفة اختصاراً باسم (SPSS)، وقد أستخدمت الأساليب الإحصائية الآتية: المتوسطات والانحرافات المعيارية، اختبار "ت" للمجموعات المستقلة، اختبار مان وتيني لحساب الفروق بين الذكور والإناث، التحليل العاملي ، مؤشر كوهين لحجم التأثير، توصلت نتائج الدراسة إلى وجود فروق دالة إحصائية بين الأطفال ذوي نقص الانتباه والنشاط الزائد والعادين في الذكاء الكلي واللفظي وغير اللفظي في اتجاه العاديين، وأشارت الدراسة أيضاً وجود فروق دالة إحصائية بين الأطفال ذوي

(*) هذا البحث من رسالة الماجستير الخاصة بالباحثة، وهي بعنوان: [الصفحة المعرفية لمقياس ستانفورد بينيه للذكاء الصورة الخامسة للأطفال ذوي اضطراب نقص الانتباه والنشاط الزائد]، تحت إشراف: أ.د. رأفت عبد الباسط محمد - كلية الآداب - جامعة سوهاج & د. بانسيه مصطفى حسان - كلية الآداب - جامعة سوهاج & د. أشرف محمد نجيب عبد اللطيف - كلية الآداب - جامعة سوهاج.

نقص الانتباه والنشاط الزائد والعاديين في الذاكرة العاملة والذاكرة العاملة اللفظية وغير اللفظية في اتجاه العاديين، في حين أظهرت الدراسة عدم وجود فروق دالة إحصائياً بين الأطفال ذوي نقص الانتباه والنشاط الزائد والعاديين على عامل المعالجة البصرية المكانية، وعامل الاستدلال الكمي، وعامل المعرفة، وعامل الاستدلال السائل، وقد أوضحت نتائج الدراسة عدم وجود فروق دالة إحصائياً بين متوسطات درجات الذكور والإناث ذوي اضطراب نقص الانتباه والنشاط الزائد والعاديين في نسبة الذكاء الكلية، اللفظية، غير اللفظية على مقياس ستانفورد بينيه للذكاء الصورة الخامسة، وأخيراً أشارت نتائج الدراسة إلى وجود صفحة معرفية مميزة للأطفال ذوي نقص الانتباه والنشاط الزائد يرتفع فيها الذكاء اللفظي عن الذكاء غير اللفظي.

الكلمات المفتاحية:

الصفحة المعرفية-الذكاء-اضطراب نقص الانتباه والنشاط الزائد. لمقياس ستانفورد بينيه للذكاء الصورة الخامسة.

المقدمة:-

يعد اضطراب نقص الانتباه والنشاط الزائد من أكثر الاضطرابات السلوكية العصبية انتشاراً لدى الأطفال، وهو يؤثر على الأطفال من مرحلة الطفولة المبكرة إلى مرحلة المدرسة وحتى مرحلة الرشد (Dykman، 2005، 24)، وقد لاقى هذا الاضطراب في السنوات الأخيرة اهتماماً كبيراً أكثر من أي اضطراب آخر يؤثر على الأطفال (Beebe، 2005، 161).

وقد اعتبر اضطراب نقص الانتباه والنشاط الزائد في الأساس على أنه اضطراب الطفولة الذي تعد أهم أعراضه الأساسية هو النشاط الزائد والاندفاعية وصعوبات في الانتباه حيث كان يعتقد أنها تبدد وتزول خلال فترة المراهقة. ومع ذلك تطرقت بعض الدراسات إلى نتائج طويلة المدى لاضطراب نقص الانتباه والنشاط الزائد أظهرت أن أعراض ذلك الاضطراب يمكن أن تستمر إلى مرحلة البلوغ مثل دراسة جراندني وبوتلر ٢٠٠٤، و دراسة تايلور ودانكرتس ١٩٩٦ وغيرها... (Young & Bramham، 2007، 5)، وأن الأطفال ذوي نمط فرط الحركة و الاندفاعية يظهر لديهم سلوك عدواني، بينما الأطفال ذوي نمط نقص الانتباه يكونوا أكثر انسحابيه، و كلا النمطين من الأطفال الذين لديهم اضطراب نقص الانتباه والنشاط الزائد يكونوا أقل تعاوناً مع الآخرين وأقل استعداداً لانتظار دورهم و اللعب وفقاً للقواعد (Spellings، Hager، Posny& Danielson، 2006، 2).

ورأى انستابولوس (1999) Anastopolous أن هذا الاضطراب له تأثير ضار وخطير على الأداء النفسي للطفل والمراهق، وأن الفرد الذي يعاني منه يظهر قدرة أكاديمية منخفضة، وضعف في التحصيل الأكاديمي إلى جانب العديد من المشكلات التي تتعلق بالعلاقات مع الرفاق وتدني مفهوم الذات (مجدي الدسوقي، ٢٠٠٦، ١٧). وذلك كما في دراسة باركلي وفيشر وإيدل بروك وسماليش (1990) "Smallish" فقد أوضحت أن الأطفال مفرطي الحركة لديهم ضعف مزمن في التحصيل الأكاديمي وعدم الانتباه.

ويرتبط اضطراب نقص الانتباه والنشاط الزائد بالذكاء إذ يرى البعض أن العديد من الأطفال ذوي نقص الانتباه والنشاط الزائد غالباً ما يقل مستوى ذكائهم عن المتوسط (Spellings & et.al، 2006، 1)، وأشار فيصل الزراد (٢٠٠٢) أن الأطفال ذوي اضطراب نقص الانتباه والنشاط الزائد يعانون من اضطراب في الذاكرة قصيرة المدى والذاكرة المباشرة ، فهم لا يستطيعون الاحتفاظ بالمعلومات وتخزينها في الذاكرة لفترة قصيرة من الزمن (فيصل الزراد ، ٢٠٠٢ ، ٤٣). وقد أكدت دراسة باربييري وكومولدي وجاياتي وزوكي (Comoldi، Barbieri، Gaiani & Zocchi (1999) أن هؤلاء الأطفال لديهم صعوبات متنوعة من العجز المعرفي والتنفيذي يشمل ضعف الذاكرة، وأشار أيضاً "تبيين سيث" (Tippin، 2007) إلى أن الأطفال ذوي نقص الانتباه يظهرون مستويات أقل من العاديين في الأداء على مقياس بينية للذكاء الصورة الخامسة (Tippin، 2007، 24).

تستخدم الصورة الخامسة من مقياس ستانفورد بينيه للذكاء في التطبيق على فئات العاديين و ذوي الاضطرابات، كتشخيص حالات الإعاقة العقلية في كل الأعمار، والصمم وصعوبة السمع، وصعوبات التعلم ، والتأخر المعرفي الارتقائي للأطفال ، واضطرابات الاتصال ، والذاتوية ، وأيضاً اضطراب نقص الانتباه والنشاط الزائد .

مشكلة البحث:

وبناءً على ما سبق تتبلور مشكلة البحث الحالية في الأسئلة التالية:

- ١- هل توجد فروق دالة إحصائياً بين متوسطات درجات الأطفال ذوي اضطراب نقص الانتباه والنشاط الزائد والأطفال الأسوياء في نسبة الذكاء الكلية، واللفظية، وغير اللفظية لمقياس ستانفورد بينيه للذكاء الصورة الخامسة؟
- ٢- هل توجد فروق دالة إحصائياً بين متوسطات درجات الأطفال ذوي نقص الانتباه والنشاط الزائد والأطفال الأسوياء على العوامل الخمسة لمقياس ستانفورد-بينيه للذكاء الصورة الخامسة (الذاكرة العاملة، المعالجة البصرية المكانية، الاستدلال الكمي، المعرفة، الاستدلال السائل)؟
- ٣- هل توجد فروق دالة إحصائياً بين متوسطات درجات الذكور والإناث ذوي اضطراب نقص الانتباه والنشاط الزائد في نسبة الذكاء الكلية، واللفظية، وغير اللفظية على مقياس ستانفورد بينيه للذكاء الصورة الخامسة وعواملها الخمسة؟
- ٣- هل توجد صفحة معرفية مميزة للأطفال ذوي نقص الانتباه والنشاط الزائد على مقياس ستانفورد بينيه للذكاء الصورة الخامسة؟

أهمية البحث:

أولاً: الأهمية النظرية

- يكتسب البحث الحالي أهميته من كونه من البحوث العربية القليلة في حدود علم الباحثين الذي يستخدم مقياس ستانفورد بينيه للذكاء الصورة الخامسة على العينة الإكلينيكية المستهدفة في الدراسة الحالية وهي عينة الأطفال ذوي نقص الانتباه والنشاط الزائد.
- البحث الحالي هو بمثابة محاولة معرفة الدور الذي يقوم به اضطراب نقص الانتباه والنشاط الزائد في تدهور القدرات المعرفية ومستوى الذكاء لدى الأطفال، بالإضافة إلى كونه يعد إضافة إلى تراثنا النظري والتطبيقي أيضاً في هذا المجال.

ثانياً: الأهمية التطبيقية

- تتمثل الأهمية التطبيقية لهذا البحث في الاستفادة من النتائج التي تسفر إليها في بناء برامج لتحسين أداء الأطفال ذوي نقص الانتباه والنشاط الزائد.
- تحديد جوانب القوة والضعف في أداء الأطفال ذوي اضطراب نقص الانتباه والنشاط الزائد على الصفحة المعرفية للمقياس ليسهل توجيهها للبرامج العلاجية المناسبة.

- يمكن أن تسهم نتائج هذا البحث بالإضافة لما سبق في تقييم القدرة التشخيصية لمقياس ستانفورد بينيه للذكاء الصورة الخامسة في مجال ذوي الاحتياجات الخاصة (نقص الانتباه والنشاط الزائد).

أهداف البحث:

يهدف البحث الحالي إلى ما يلي:

- ١- التعرف على مدى ملائمة الصفحة المعرفية لمقياس ستانفورد بينيه للذكاء الصورة الخامسة للتمييز بين الأطفال ذوي اضطراب نقص الانتباه والنشاط الزائد والأطفال الأسوياء.
- ٢- التعرف على خصائص الصفحة المعرفية لمقياس ستانفورد بينيه للذكاء الصورة الخامسة لدى الأطفال ذوي نقص الانتباه والنشاط الزائد والأطفال الأسوياء، والتعرف على نقاط القوة والضعف في أداء كل منهم.

حدود البحث:

- ١- الحدود البشرية: قد قام هذا البحث على عينة من الأطفال ذوي اضطراب نقص الانتباه والنشاط الزائد، وبلغ عددها (٦٩) مقسمة إلى (٢٤) طفل وطفلة من الأسوياء، و(٤٥) طفل وطفلة من الأطفال ذوي اضطراب نقص الانتباه والنشاط الزائد، وتم اختيار العينة من أطفال المرحلة الابتدائية وأعمارهم تتراوح بين (٧: ١٣) سنة.
- ٢- الحدود المكانيّة: اختيرت عينة الدراسة من محافظتي الجيزة وسوهاج.
- ٣- الحدود الزمنية: أجريت الدراسة في الفترة الزمنية من ٢٠١٧ وإلى ٢٠١٨.

مفاهيم الدراسة:

الصفحة المعرفية Cognitive Profile:-

الصفحة المعرفية هي رسم بياني يوضح المستوى النسبي للفرد في بطارية من الاختبارات أو في أكثر من سمة أو استعداد نفسي أو عقلي حتى يعلم في أيهما يكون مرتفعاً وفي أيهما يكون متوسطاً وفي أيهما دون المتوسط وإلى أي مدى يكون الارتفاع والانخفاض هذا. وعادة ما تكون هذه الدرجات في صورة درجات معيارية لتسهيل المقارنة بينها. ويجوز أن تكون الصفحة النفسية على هيئة جدول يعرض نفس البيانات (فرج طه ١٩٩٣، ٣٤٥، فؤاد أبو حطب ١٩٩٦، ٦٧٦).

ويعتبر لويس مليكة (١٩٩٨) الصفحة المعرفية إحدى الصفحات النفسية الناتجة عن أداء الطفل على الاختبارات، ومن التوجهات المعاصرة الاستعانة بالصفحة المعرفية لتحديد إسهاماتها في توافق الفرد أو عدم توافقه، حيث تقدم وسيلة مناسبة لتوضيح جوانب القوة والضعف لديه عبر الاختبارات وتعرف القدرات والتأثيرات المعينة التي ربما تؤثر في الأداء على القياس (فاطمة عادل، ٢٠١٧، ٣).

الذكاء Intelligence :-

يعد مصطلح الذكاء مفهوم واسع، و يشير إلى قدرات الفرد العقلية المعقدة، ويستخدم حسب الأفراد وما يتميزون به من خصائص وسمات؛ مثل مستوى النجاح الأكاديمي لهم ومواقعهم الوظيفية والوضع الذي يصل إليه الفرد والمكانة البارزة أو المتميزة التي يسعى الفرد في الوصول إليها في مجال معين (Corsini، 1994، 264).

ويرى بينيه "Bennet 1904" أن الذكاء هو القدرة على نقد وتقويم الذات (فتحي الزيات، ٢٠٠٦، ٩٦). ويظهر في القدرة على اتخاذ اتجاه محدد والاستمرار فيه والقدرة على التكيف (عبدالرحمن العيسوي، ٢٠٠٠، ١٠٦). وقد نظر بينيه إلى الذكاء باعتباره يعكس المستويات الأرقى من التفكير كالقدرة على التجريد وحل المشكلات واستخدام اللغة . وقد كان هذا الإطار هو النموذج الموجه لعمل بينيه في أول صورة من صور المقياس (محمد طه، عبد الموجود عبد السميع، ٢٠١١، ٣).

اضطراب نقص الانتباه والنشاط الزائد: - Attention deficit

hyperactivity disorder (ADHD)

يُعرف اضطراب نقص الانتباه/النشاط الزائد طبقاً للدليل التشخيصي الإحصائي الخامس بأنه اضطراب نمائي يتصف بمستويات غير ملائمة ونمط مستمر من نقص الانتباه وسوء التنظيم أو النشاط الزائد/الاندفاعية والذي يؤثر على دور الطفل ونموه (American Psychiatric Association، 2013، 32).

ونجد أن اضطراب نقص الانتباه المصحوب بالنشاط الزائد هو المصطلح الحالي الذي تستخدمه الجمعية الأمريكية للطب النفسي لوصف الأطفال و المراهقين والراشدين الذين يعانون من مشكلات واضحة ويظهرون أنماطاً سلوكية تتمثل في نقص الانتباه، والاندفاعية، وفرط النشاط (مجدي الدسوقي، ٢٠٠٦، ١٧ & (Barkley,2006,3

ويعرف النشاط الزائد بأنه حركات جسمية تفوق الحد الطبيعي أو المقبول ويستطيع الأيوان اللذان يتصفان بدرجة معقولة من الموضوعية معرفة ما إذا كانت كمية أو درجة النشاط الإرادي وغير الإرادي عند طفلهم مختلفة عما هي لدى مجموعة رفاق الطفل من الجنس نفسه (شارليز شيفر، هوارد مليمان، ١٩٩٦، ٦) .

ويشير التعريف الإجرائي إلى الأطفال الذين يظهرون مستويات نمو غير متكافئ مع العمر الزمني لهم من الانتباه والنشاط الزائد والاندفاعية، وزيادة في النشاط عن الحد المقبول بشكل مستمر. وحصول الطفل على درجة مرتفعة على مقياس تقدير اضطراب قصور الانتباه والنشاط الزائد- الصورة الرابعة إعداد: "جورج ج. ديبول"، و"توماس ج. بور"، و"أرثر د. اناستوبولوس"، و"روبرت ريد" Georg J Du Paule, Thomas , Power, Arthur D. Anastopoulos, & Robert Reid ترجمة وتقتين: رأفت عبد الباسط، ضحي عبد البديع (٢٠٠٩) والتي نحصل عليها من خلال الأعراس التي يتم ملاحظتها على الطفل..

الدراسات السابقة:-

أولاً:- دراسات تناولت الأداء المعرفي بوجه عام لدى الأطفال ذوي اضطراب

نقص الانتباه والنشاط الزائد .

هدفت دراسة أماني زاهر (٢٠٠٥) إلى الكشف عن الفروق في كفاءة الذاكرة العاملة بين الأطفال ذوي ضعف الانتباه والنشاط الحركي الزائد والأطفال الأسوياء عبر مرحلتَي الطفولة المتوسطة و الطفولة المتأخرة، وكانت العينة مكونة من (٦٠) طفلاً من الذكور فقط (ن=٦٠) منهم (٣٠) طفل من الأطفال ذوي ضعف الانتباه والنشاط الحركي الزائد، و (٣٠) طفلاً آخرون من الأسوياء، وتتراوح أعمارهم بين السابعة والثالثة عشر عام. وأوضحت نتائج الدراسة انخفاض أداء الأطفال ذوي ضعف الانتباه والنشاط الحركي الزائد على كل من

اختبارات الذاكرة العاملة اللفظية والبصرية- المكانية، وذلك مقارنة بأداء الأطفال الأسوياء على مثل هذه الاختبارات. وأشارت أيضاً إلى أن أداء هؤلاء الأطفال يظل أسوأ مع زيادة العمر مقارنة بأداء مجموعة الأسوياء على مثل هذه الاختبارات .

وتناولت دراسة كارين و البيرتس و ميندرا وآخرون **Karin, Albertus, Minderaa & et. al (2009)** معرفة الفروق بين الأطفال قي قدرات الانتباه الانتقائي والذاكرة العاملة ، في سن (٨-١١ سنة) الذين تم تشخيصهم بأن لديهم اضطراب النمو المنتشر أو نقص الانتباه/ النشاط الزائد ويظهر لديهم سلوك النشاط الزائد في المقام الأول. وبلغ عدد العينة (١٥) طفل في كل مجموعة. وأظهرت النتائج وجود فروق كبيرة في مجموعة البيانات بين المجموعة الضابطة وكل من المجموعات التجريبية وأن الأطفال ذوي النشاط الزائد معرضة أكثر للخطأ والتقصير. وبذلك فإن النتائج تشير إلى كفاءة أقل لعمل الذاكرة العاملة في كل المجموعات الإكلينيكية.

ثانياً : دراسات تناولت الصفحة المعرفية في اختبارات الذكاء

لدى الأطفال ذوي اضطراب نقص الانتباه والنشاط الزائد .

هدفت دراسة براوز **Burrows (2008)** إلى معرفة الفروق المعرفية بين الأطفال ذوي اضطراب نقص الانتباه والنشاط الزائد وأنماطه الفرعية مقارنة بالأسوياء على مقياس ستانفورد بينيه للذكاء الصورة الخامسة، وقد بلغ عدد العينة (ن= ١١٨) طفل من ذوي اضطراب نقص الانتباه والنشاط الزائد ، مقارنة بعينة عددها (ن= ٦٢) من الأسوياء وكانت أعمار العينة ككل تتراوح بين (٧-١٧ عام) وقد تمت الدراسة باستخدام مقياس ستانفورد بينيه للذكاء الصورة الخامسة. وأظهرت النتائج وجود فروق معرفية لذوي نقص الانتباه والنشاط الزائد على مقياس بينيه للذكاء في صورته الخامسة، كما انتهت النتائج إلى أن الأطفال ذوي نقص الانتباه كان أدائهم أقل بشكل دال على عامل الذاكرة العاملة وعامل الاستدلال الكمي مقارنة بالمجموعة الضابطة.

وقد قام رونج ميريدي **(Rung Meridee, 2010)** بدراسة بعنوان الفروق المعرفية بين الأفراد ذوي اضطراب نقص الانتباه والنشاط الزائد على مقياس ستانفورد بينيه للذكاء الصورة الخامسة. وهدفت هذه الدراسة إلى تحديد الفروق

المعرفية بين الأطفال الذين يعانون من اضطراب نقص الانتباه والنشاط الزائد في الذاكرة العاملة وغيرها من عوامل مقياس ستانفورد بينيه للذكاء الصورة الخامسة. وقد كانت العينة من الذكور والإناث وتتراوح أعمارهم من (٢ إلى ١٧) عام. وأظهرت نتائج الدراسة عدم وجود فروق في نسبة الذكاء الكلية للمقياس، ونسب الذكاء اللفظية وغير اللفظية بين الأطفال ذوي اضطراب نقص الانتباه والنشاط الزائد والأسوياء. ولكن توجد فروق في الزمن المستغرق لأداء الاختبار، حيث أن الأطفال ذوي اضطراب نقص الانتباه والنشاط الزائد يستغرقون وقتاً أطول بحوالي ٢٠ دقيقة لاستكمال الأداء على المقياس، وقد نجد أن هؤلاء الأطفال يجدون صعوبة بالغة في الأداء على اختبارات الذاكرة العاملة، وقد وجدت فروق واضحة في عامل المعرفة اللفظية وعامل الاستدلال السائل غير اللفظي. وقد تم تحديد صفحة معرفية مميزة لكل من المجموعتين ذوي اضطراب نقص الانتباه والنشاط الزائد والأسوياء.

تحقيب على الدراسات السابقة:-

- أوضحت نتائج الدراسات السابقة عند مقارنة الأطفال ذوي نقص الانتباه والنشاط الزائد والأسوياء أن الفئة الأولى تؤدي بشكل أقل من الفئة الثانية على اختبارات القدرات العقلية كدراسة **Mealer&Morgan 1996** ، ودراسة محمد كامل ٢٠٠١ ، ودراسة أماني زاهر ٢٠٠٥ ، ودراسة **Burrows 2008** ، ودراسة فاطمة عادل ٢٠١٧ .
- ونجد أيضاً هناك دراسات تشير إلى أنه لا توجد فروق بين الأطفال ذوي نقص الانتباه والنشاط الزائد في نسب الذكاء الكلية واللفظية وغير اللفظية كدراسة **Runge Meridee, 2010** ، ودراسة **Blashko 2006** .
- وهناك اتفاق بين أغلب الباحثين على أن الذاكرة العاملة سواء اللفظية أو غير اللفظية هي أكثر العوامل تأثيراً وانخفاضاً لدى الأطفال ذوي اضطراب نقص الانتباه والنشاط الزائد.

فروض البحث:-

بناءً على العرض السابق للدراسات السابقة يمكن صياغة فروض البحث على النحو التالي:
١- توجد فروق دالة إحصائياً بين متوسطات درجات الأطفال ذوي اضطراب نقص الانتباه والنشاط الزائد والعاديين في نسبة الذكاء الكلية، اللفظية، وغير اللفظية لمقياس ستانفورد بينيه للذكاء الصورة الخامسة في اتجاه العاديين.

- ٢- توجد فروق دالة إحصائياً بين متوسطات درجات الأطفال ذوي نقص الانتباه والنشاط الزائد والعاديين على العوامل الخمسة لمقياس ستانفورد بينيه للذكاء الصورة الخامسة (الذاكرة العاملة، والمعالجة البصرية المكانية، والاستدلال الكمي، والمعرفة، والاستدلال السائل) في اتجاه العاديين.
- ٣- توجد فروق دالة إحصائياً بين متوسطات درجات الذكور والإناث ذوي اضطراب نقص الانتباه والنشاط الزائد في نسبة الذكاء الكلية، اللفظية، غير اللفظية على مقياس ستانفورد بينيه للذكاء الصورة الخامسة والعوامل الخمسة.
- ٤- توجد صفحة معرفية مميزة للأطفال ذوي نقص الانتباه والنشاط الزائد على مقياس ستانفورد بينيه للذكاء الصورة الخامسة.

منهج البحث: -

اتبع الباحثون في هذا البحث المنهج الوصفي المقارن، وذلك لكونه المنهج الملائم لوصف البيانات والمقارنة بين مجموعات الدراسة وعرض النتائج ثم تحليلها وتفسيرها في عبارات محددة، حيث قام الباحثون بإجراء مقارنة للصفحة المعرفية لمجموعتي الدراسة المستهدفة.

عينة البحث:

تم اختيار العينة بشكل قصدي من الأطفال ذوي اضطراب نقص الانتباه والنشاط الزائد وتراوحت أعمارهم من (٧ إلى ١٣) سنة وشملت العينة كل من الذكور والإناث. وتم اختيارهم من أطفال المرحلة الابتدائية. وتكونت العينة الأساسية من (٦٩) طفل من الأطفال ذوي اضطراب نقص الانتباه/النشاط الزائد والأطفال الأسوياء.

وقسمت العينة الأساسية إلى مجموعتين كالتالي:

أ - مجموعة الأطفال الأسوياء وتكونت من (٢٤) طفل وطفلة (٩ ذكور - و١٥ إناث).

ب- مجموعة الأطفال ذوي اضطراب نقص الانتباه والنشاط الزائد وتكونت من (٤٥) طفل وطفلة (٣٠ ذكور - و١٥ إناث).

أدوات البحث:

١ _ مقياس ستانفورد بينيه للذكاء - الصورة الخامسة-: اقتباس وإعداد محمد طه، عبد الموجود عبد السميع (٢٠١١)، مراجعة محمود أبو النيل.

٢ _ مقياس تقدير اضطراب قصور الانتباه والنشاط الزائد - الصورة الرابعة إعداد: "جورج ج. ديبول"، و"توماس ج. بور"، و"أرثر د. اناستوبولوس"، و"روبرت ريد" Power, Thomas J., Georg J. DuPaule, Arthur D. Anastopoulos & Robert Reid أعددها للعربية: رأفت عبد الباسط، وضى عبد البديع (٢٠٠٩).

أساليب التحليل الإحصائي:

تمت معالجة البيانات إحصائياً باستخدام حزمة البرامج الإحصائية للعلوم الإنسانية والمعروفة اختصاراً باسم (SPSS)، وقد أستخدمت الأساليب الإحصائية الآتية:

المتوسطات والانحرافات المعيارية، اختبار "ت" للمجموعات المستقلة، اختبار مان وتيني لحساب الفروق بين الذكور والإناث، التحليل العاملي، مؤشر كوهين لحجم التأثير.

نتائج البحث ومناقشتها: -

الفرض الأول:

وينص على: " توجد فروق دالة إحصائية بين متوسطات درجات الأطفال ذوي اضطراب نقص الانتباه والنشاط الزائد والأطفال العاديين في نسبة الذكاء الكلية، اللفظية، وغير اللفظية لمقياس ستانفورد بينيه للذكاء الصورة الخامسة " في اتجاه العاديين.

وللتحقق من صحة هذا الفرض حُسبت قيمة اختبار "ت"؛ وذلك لمعرفة الفروق بين متوسطات درجات الأطفال ذوي اضطراب نقص الانتباه والنشاط الزائد والأطفال العاديين في نسبة الذكاء الكلية، اللفظية، وغير اللفظية لمقياس ستانفورد بينيه للذكاء الصورة الخامسة، ويوضح جدول (١) نتائج هذا الفرض.

جدول (١)

دلالة الفروق بين الأطفال ذوي نقص الانتباه والنشاط الزائد والعاديين في نسبة الذكاء الكلية ، اللفظية ، وغير اللفظية لمقياس ستانفورد بينيه للذكاء الصورة الخامسة

حجم التأثير	ت	الأطفال العاديين ن = ٢٤		الأطفال ذوي اضطراب نقص الانتباه والنشاط الزائد ن = ٤٥		المتغيرات
		ع	م	ع	م	
٠.٦٢ متوسط	**٢.٤٤	٥.٧٧	١٠٦.٢٩	٨.٦٤	١٠٢.٠٢	الذكاء الكلي
٠.٥١ متوسط	*٢.٠٤	٥.٤٢	١٠٥.٥٨	٧.٩٧	١٠٢.٢٧	الذكاء اللفظي
٠.٦٢ متوسط	**٢.٤٩	٦.٦٦٥	١٠٣.٩٢	١٠.٢٧٣	٩٨.٨٠	الذكاء غير اللفظي

*دال عند ٠.٠٥ **دال عند ٠.٠١

يتضح من نتائج جدول (١) وجود فروق دالة إحصائية بين الأطفال ذوي نقص الانتباه والنشاط الزائد والعاديين في الذكاء الكلي و اللفظي وغير اللفظي في اتجاه العاديين.

وقد بينت نتائج البحث تحقق صحة هذا الفرض في وجود فروق دالة إحصائية بين الأطفال ذوي اضطراب نقص الانتباه والنشاط الزائد والعاديين في نسبة الذكاء الكلية ونسبة الذكاء اللفظية ونسبة الذكاء غير اللفظية على مقياس ستانفورد بينيه للذكاء الصورة الخامسة وذلك في اتجاه العاديين، وهذا يدعم البحوث السابقة فقد اتفقت نتائج البحث أيضاً مع دراسة بيدرمان وآخرون (Biederman & et. al (1999) التي أشارت إلى أن الإناث ذوي اضطراب نقص الانتباه والنشاط الزائد قد حصلوا على نسب ذكاء منخفضة ودرجات منخفضة في التحصيل مقارنة بالعاديين. كما اتفقت أيضاً نتائج البحث مع نتائج دراسة Petchers, 2007 ودراسة Andreou, 2003 . بينما تعارضت نتائج البحث مع نتائج دراسة Blashko,2006، ودراسة Runge 2010

التي توصلت إلى عدم وجود فروق دالة إحصائياً بين الأطفال ذوي اضطراب نقص الانتباه والنشاط الزائد والأسوياء في نسب الذكاء سواء اللفظية أو غير اللفظية.

الفرض الثاني:

ونصه : " توجد فروق دالة إحصائياً بين متوسطات درجات الأطفال ذوي نقص الانتباه والنشاط الزائد والأطفال الأسوياء على العوامل الخمسة لمقياس ستانفورد_بينييه للذكاء الصورة الخامسة (الذاكرة العاملة، والمعالجة البصرية المكانية، والاستدلال الكمي، والمعرفة، والاستدلال السائل) في اتجاه العاديين. وللتحقق من صحة هذا الفرض حُسبت قيمة اختبار "ت" ؛ وذلك لمعرفة الفروق بين متوسطات درجات الأطفال ذوي اضطراب نقص الانتباه والنشاط الزائد والأطفال العاديين على العوامل الخمسة لمقياس ستانفورد بينيه للذكاء الصورة الخامسة ، ويوضح جدول (٢) نتائج كل عامل من تلك العوامل الخمسة .

جدول (٢)

دلالة الفروق بين الأطفال ذوي نقص الانتباه والنشاط الزائد والعاديين على
العوامل الخمسة لمقياس ستانفورد_ بينيه للذكاء الصورة الخامسة

حجم التأثير	ت	الأطفال العاديين ن = ٢٤		الأطفال ذوي اضطراب نقص الانتباه والنشاط الزائد ن = ٤٥		المتغيرات
		ع	م	ع	م	
١.٠٨ مرتفع	٤.٣٢***	٦.٩٩	١٠.٥١٢	٨.٩٥	٩٦.٦٩	الذاكرة العاملة
١.٠٢ مرتفع	٤.٠٩***	١.٨٢	١٢.٢١	١.٩٣	١٠.٢٩	الذاكرة العاملة اللفظية
٠.٨١ مرتفع	٣.٢٥**	١.٩٢	١١.٠٤	٢.٠١	٩.٤٣	الذاكرة العاملة غير اللفظية
غير دال	٠.٤٥٤-	٥.٩٤٧	١٠.١.٨٣	٧.٠٤٣	١٠.٢.٦٠	عامل المعالجة البصرية المكانية
غير دال	١.٧١٧	٥.٩٤٨	١٠.٧.٤٢	٧.٥٦٥	١٠.٤.٣٦	الاستدلال الكمي
غير دال	٠.٩٢٥	٧.٣٨٣	٩١.٦٢	٩.٥٢٦	٨٩.٥٦	المعرفة
غير دال	١.٤٢٢	٧.٣٠	١١٢.١٢	١٠.٢٩	١٠.٨.٧٦	الاستدلال السائل

*دال عند ٠.٠٥ **دال عند ٠.٠١ ***دال عند ٠.٠٠١

يتضح من نتائج جدول (٢) تحقق الفرض الثاني جزئياً، حيث اتضح من الجدول وجود فروق دالة إحصائياً بين الأطفال ذوي نقص الانتباه والنشاط الزائد

والعاديين في الذاكرة العاملة والذاكرة العاملة اللفظية وغير اللفظية في اتجاه العاديين، في حين لم توجد فروق دالة إحصائياً بين الأطفال ذوي نقص الانتباه والنشاط الزائد والعاديون على عامل المعالجة البصرية المكانية، وعامل الاستدلال الكمي، وعامل المعرفة، وعامل الاستدلال السائل.

ونجد هنا أن نتائج البحث اتفقت مع نتائج دراسة أحمد عاشور ودراسة (Blashko(2006 ودراسة (Runge(2010، ودراسة كارين وألبيرتس وميندرا (Karin & Albertus & Minderaa 2009) في وجود فروق دالة بين مجموعة التلاميذ ذوي نقص الانتباه والنشاط الزائد ومجموعة التلاميذ العاديين في أداؤهم على اختبار الذاكرة العاملة في اتجاه العاديين. فقد أشار Blashko و Burrows أن الأطفال الذين يعانون من اضطراب نقص الانتباه والنشاط الزائد كانت درجاتهم على الاختبارات التي تقيس الذاكرة العاملة أقل من العاديين سواء الذاكرة العاملة اللفظية أو الذاكرة العاملة غير اللفظية.

وتعارضت نتائج البحث أيضاً مع نتائج دراسة جونسدوتيرا (Jonsdottira (2005 التي أوضحت أن اضطراب الذاكرة العاملة ليست سمة مميزة للأطفال ذوي نقص الانتباه والنشاط الزائد.

الفرض الثالث:

وينص على: " توجد فروق دالة إحصائياً بين متوسطات درجات الذكور والإناث ذوي اضطراب نقص الانتباه والنشاط الزائد والعاديين في نسبة الذكاء الكلية، اللفظية، غير اللفظية على مقياس ستانفورد بينيه للذكاء الصورة الخامسة".

وللتحقق من صحة هذا الفرض حُسبت قيمة "مان وتيني" ؛ وذلك لمعرفة الفروق بين متوسطات درجات الذكور والإناث من الأطفال ذوي اضطراب نقص الانتباه والنشاط الزائد والأطفال العاديين في نسبة الذكاء الكلية، اللفظية، وغير اللفظية لمقياس ستانفورد بينيه للذكاء الصورة الخامسة، ويوضح جدول (٣) ، (٤) نتائج هذا الفرض

جدول (٣)

دلالة الفروق بين الذكور والإناث من الأطفال ذوي نقص الانتباه والنشاط الزائد في نسبة الذكاء الكلية ، اللفظية ، وغير اللفظية لمقياس ستانفورد بينيه للذكاء الصورة الخامسة

مستوى الدلالة	قيمة Z	الإناث من الأطفال ذوي اضطراب نقص الانتباه والنشاط الزائد ن = ١٥		الذكور من الأطفال ذوي اضطراب نقص الانتباه والنشاط الزائد ن = ٣٠		المتغيرات
		مجموع رتب	متوسط رتب	مجموع رتب	متوسط رتب	
غير دالة	٠.٢٩٠-	٣٥٧.٠٠	٢٣.٨٠	٦٧٨.٠٠	٢٢.٦٠	الذكاء الكلية
غير دالة	٠.٧٤٨-	٣٧٦.٠٠	٢٥.٠٧	٦٥٩.٠٠	٢١.٩٧	الذكاء اللفظي
غير دالة	٠.٣٠٢-	٣٣٢.٥٠	٢٢.١٧	٧٠٢.٥٠	٢٣.٤٢	الذكاء غير اللفظي

يتضح من نتائج جدول (٣) عدم وجود فروق دالة إحصائية بين الذكور والإناث من الأطفال ذوي نقص الانتباه والنشاط الزائد في نسبة الذكاء الكلية و اللفظية وغير اللفظية.

جدول (٤)

دلالة الفروق بين الذكور والإناث من الأطفال العاديين في نسبة الذكاء الكلية ،
اللفظية ، وغير اللفظية لمقياس
ستانفورد بينيه للذكاء الصورة الخامسة

مستوى الدلالة	قيمة z	الإناث من الأطفال العاديين ن = ١٥		الذكور من الأطفال العاديين ن = ٩		المتغيرات
		مجموع رتب	متوسط رتب	مجموع رتب	متوسط رتب	
غير دالة	١.٥٦	٢١٣.٥٠	١٤.٢٣	٨٦.٥٠	٩.٦١	الذكاء الكلي
غير دالة	١.٧٧	٢١٧	١٤.٤٧	٨٣	٩.٢٢	الذكاء اللفظي
غير دالة	١.٤١	٢١١	١٤.٠٧	٨٩	٩.٨٩	الذكاء غير اللفظي

يتضح من نتائج جدول (٤) عدم وجود فروق دالة إحصائية بين الذكور والإناث من الأطفال العاديين في نسبة الذكاء الكلية واللفظية وغير اللفظية.
يوضح جدول (٣) و جدول (٤) عدم وجود فروق دالة إحصائية بين متوسطات درجات الذكور والإناث ذوي اضطراب نقص الانتباه والنشاط الزائد والعاديين في نسبة الذكاء الكلية، اللفظية، غير اللفظية على مقياس ستانفورد بينيه للذكاء الصورة الخامسة.

وقد أوضح الدليل التشخيصي والإحصائي الخامس أن اضطراب فرط الحركة ونقص الانتباه أكثر انتشاراً لدى الذكور من الإناث بالنسبة للسكان عامة، حيث تبلغ نسبة الإصابة به ٢ : ١ عند الأطفال و ١.٦ : ١ عند البالغين. والإناث أكثر عرضة من الذكور للظهور في المقام الأول بنمط تشتت الانتباه (American Psychiatric Association, 2013, 63).

واتفقت نتائج البحث مع نتائج دراسة عبير محمد ٢٠١٥ في عدم وجود فروق دالة إحصائية بين متوسطات درجات الذكور والإناث ذوي اضطراب نقص الانتباه والنشاط الزائد في الأداء على مقياس ستانفورد بينيه للذكاء الصورة الخامسة، كما أظهرت نتائج دراسة عزة ضاحي ٢٠٠٠ عدم وجود فروق بين الجنسين في الأداء على اختبارات الذاكرة قصيرة المدى في الفئات العمرية المختلفة ، عدا

الفئة العمرية ٩ سنوات حيث اظهر الذكور تفوقاً على الإناث في تذكر الأرقام (عبير البلعا، ٢٠١٤، ٢٩).

الفرض الرابع:

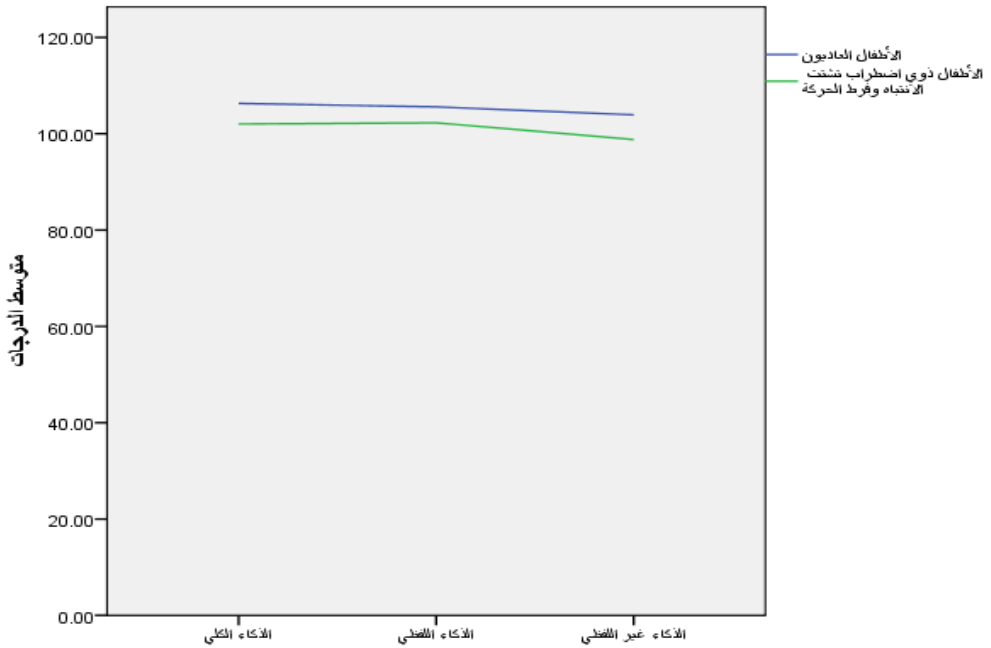
ونصه " توجد صفحة معرفية مميزة للأطفال ذوي نقص الانتباه والنشاط الزائد على مقياس ستانفورد بينيه للذكاء الصورة الخامسة".
وللتحقق من صحة هذا الفرض حُسبت قيمة المتوسطات والانحرافات المعيارية؛ وذلك لمعرفة الصفحة المعرفية المميزة للأطفال ذوي نقص الانتباه والنشاط الزائد على مقياس ستانفورد بينيه للذكاء الصورة الخامسة ، ويوضح جدول (٥) نتائج هذا الفرض.

جدول (٥)

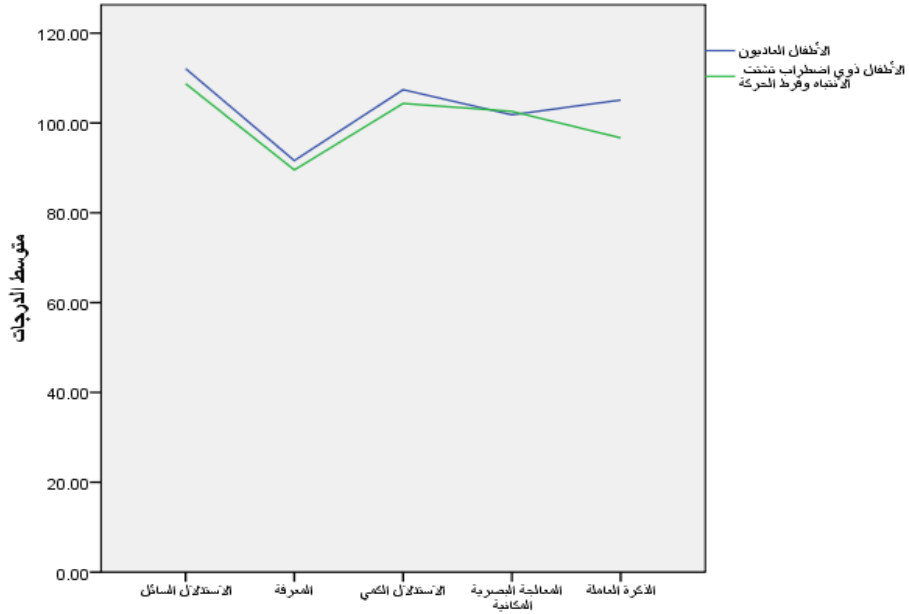
المتوسطات والانحرافات المعيارية للأطفال ذوي نقص الانتباه والنشاط الزائد والأسوياء على مقياس ستانفورد بينيه للذكاء الصورة الخامسة

الأطفال العاديين ن = ٢٤		الأطفال ذوي اضطراب نقص الانتباه والنشاط الزائد ن = ٤٥		المتغيرات
الانحراف المعياري	المتوسط	الانحراف المعياري	المتوسط	
٥.٧٨	١٠٦.٢٩	٨.٦٤	١٠٢.٠٢	الذكاء الكلي
٥.٤٢	١٠٥.٥٨	٧.٩٧	١٠٢.٢٧	الذكاء اللفظي
٦.٦٧	١٠٣.٩٢	١٠.٢٧	٩٨.٨٠	الذكاء غير اللفظي
٧.٣٠	١١٢.١٢	١٠.٢٩	١٠٨.٧٦	الاستدلال السائل
١.٤٤	١٢.٤٢	٢.٣٨	١١.١٣	استدلال سائل لفظي
٢.١٤	١٢.٣٧	٢.٣٩	١٢.٠٦	استدلال سائل غير لفظي
٧.٣٨	٩١.٦٣	٩.٥٢	٨٩.٥٦	المعرفة
١.٩٠	٨.٦٧	٢.٠٢	٨.٤٦	معرفة لفظية
١.٧٩	٨.٣٧	٢.١٦	٧.٦٠	معرفة غير لفظية
٥.٩٥	١٠٧.٤٢	٧.٥٦	١٠٤.٣٦	الاستدلال الكمي

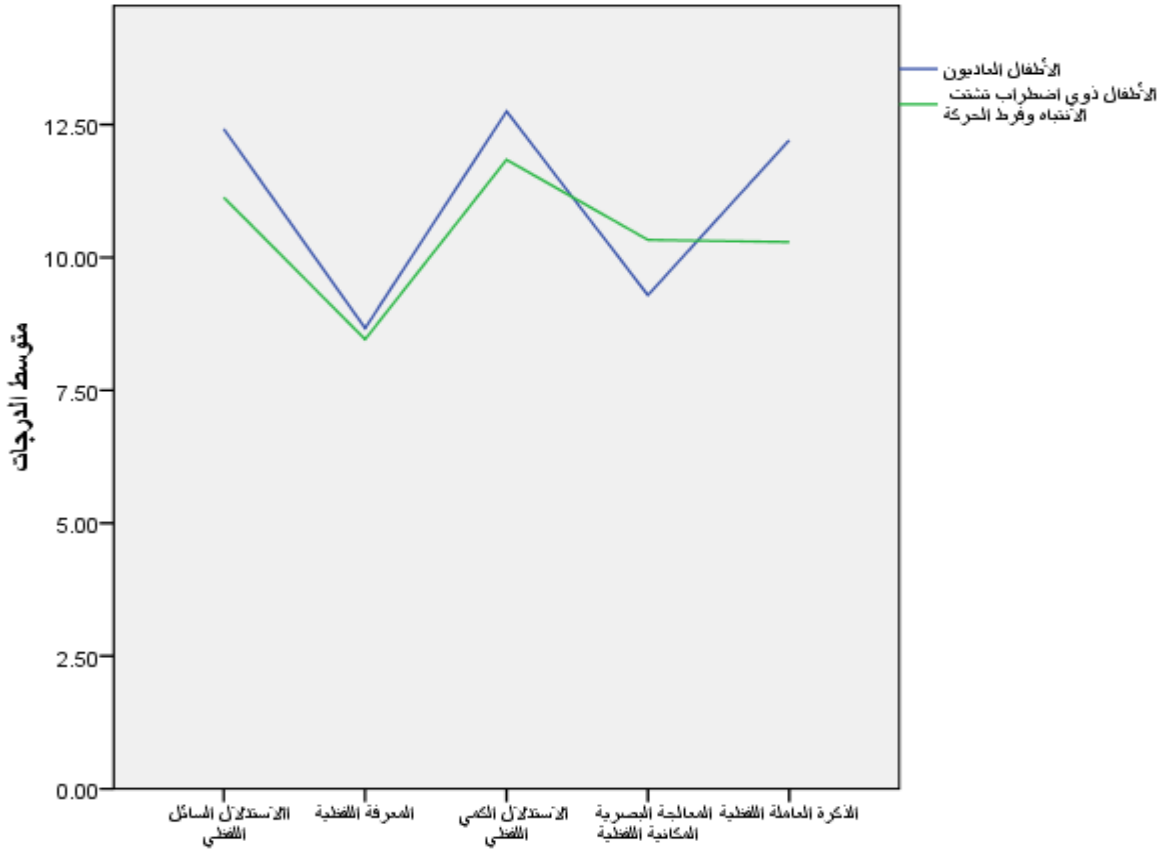
١.١١	١٢.٧٥	٢.٠٩	١١.٨٤	استدلال كمي لفظي
٢.٣٩	١٤.٨٣	٢.٥٥	١٠.١١	استدلال كمي غير لفظي
٥.٩٥	١٠١.٨٣	٧.٠٤	١٠٢.٦٠	المعالجة البصرية المكانية
١.٣٠	٩.٢٩	١.٧٠	١٠.٣٣	معالجة بصرية مكانية لفظية
١.٧٤	١١.٦٣	٢.١٧	١٠.٨٤	معالجة بصرية مكانية غير لفظية
٦.٩٩	١٠٥.١٢	٨.٩٥	٩٦.٦٩	الذاكرة العاملة
١.٨٢	١٢.٢١	١.٩٢	١٠.٢٩	ذاكرة عاملية لفظية
١.٩٢	١١.٠٤	١.٩٨	٩.٤٤	ذاكرة عاملية غير لفظية



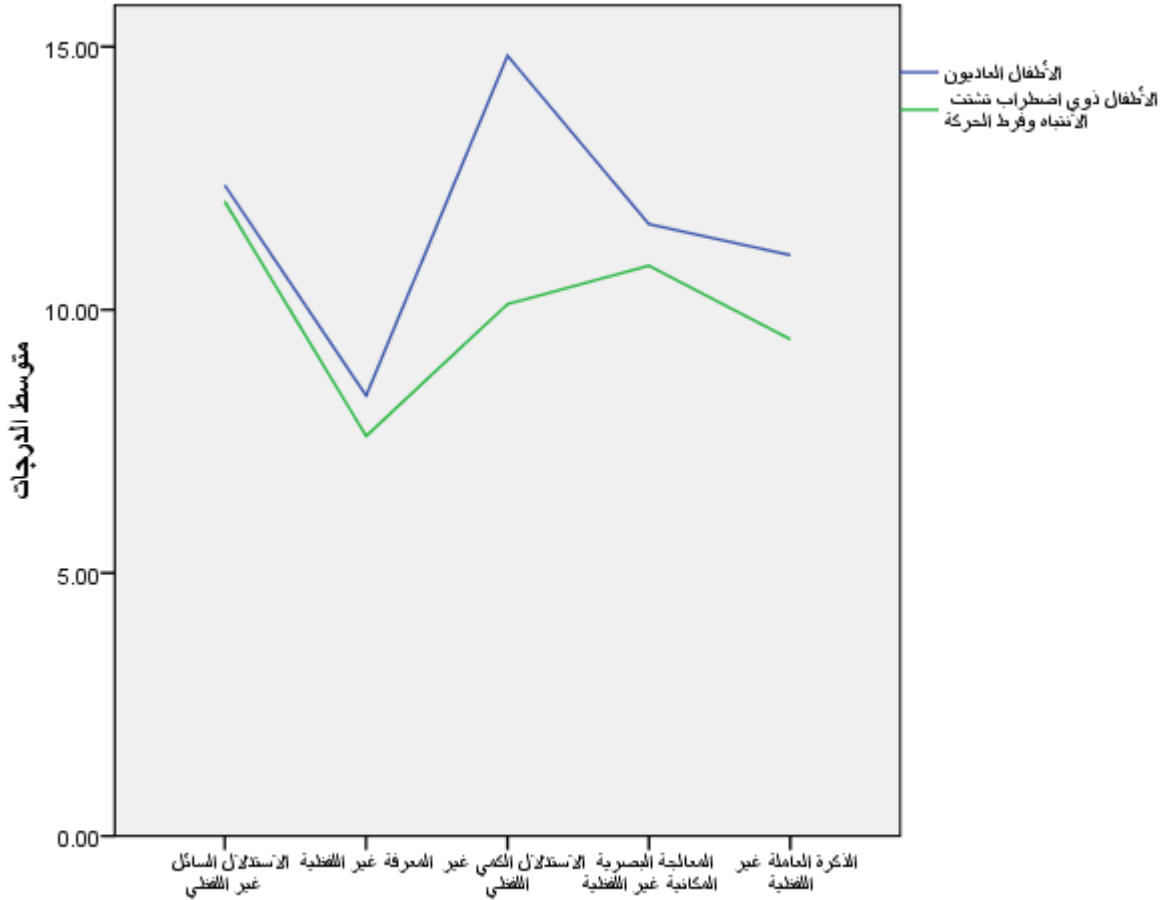
شكل (١) متوسطات درجات الذكاء الكلي والذكاء اللفظي والذكاء غير اللفظي لمجموعة الأطفال العاديين والأطفال ذوي اضطراب نقص الانتباه والنشاط الزائد



شكل (٢) متوسطات درجات العوامل الخمسة لمقياس ستانفورد_ بينيه للذكاء الصورة الخامسة (الذاكرة العاملة ، والمعالجة البصرية المكانية ، والاستدلال الكمي ، والمعرفة ، والاستدلال السائل) لمجموعة الأطفال العاديين والأطفال ذوي اضطراب نقص الانتباه والنشاط الزائد



شكل (٣) متوسطات درجات الاختبارات اللفظية لمقياس ستانفورد بينيه للذكاء الصورة الخامسة لمجموعة الأطفال العاديين والأطفال ذوي اضطراب نقص الانتباه والنشاط الزائد



شكل (٤) متوسطات درجات الاختبارات غير اللفظية لمقياس ستانفورد_ بينيه للذكاء الصورة الخامسة لمجموعة الأطفال العاديين والأطفال ذوي اضطراب نقص الانتباه والنشاط الزائد

- يتضح من نتائج جدول (٣) وجود صفحة معرفية مميزة للأطفال ذوي نقص الانتباه والنشاط الزائد يرتفع فيها الذكاء اللفظي عن الذكاء غير اللفظي.
- واتضح ذلك من خلال المقارنة بين المجموعتين في المتوسطات والانحرافات المعيارية للاختبارات الفرعية اللفظية وغير اللفظية .

العوامل الخمسة ونسب الذكاء للأطفال ذوي اضطراب نقص الانتباه والنشاط

الزائد:

فقد كان متوسط درجات مجموعة الأطفال ذوي اضطراب نقص الانتباه والنشاط الزائد على عامل الاستدلال السائل (١٠٨,٧٦) مما يعد في المدى المتوسط ، كما كانت الدرجة على عامل المعرفة (٨٩,٥٦) ، وكان متوسط درجات عامل الاستدلال الكمي (١٠٤,٣٦) ، وكان متوسط الدرجة على عامل المعالجة البصرية المكانية (١٠٢,٦٠) ، وأخيراً بلغ متوسط الدرجات لمجموعة الأطفال ذوي نقص الانتباه والنشاط الزائد على عامل الذاكرة العاملة (٩٦,٦٩) .
أما بالنسبة لنسب الذكاء الثلاثة فكانت في المدى المتوسط ، فبلغ متوسط نسبة الذكاء اللفظي لعينة نقص الانتباه والنشاط الزائد (١٠٢,٢٧) ، أما نسبة الذكاء غير اللفظي فقد كانت (٩٨,٨٠) ، وقد كانت نسبة الذكاء الكلي للأطفال ذوي نقص الانتباه والنشاط الزائد (١٠٢,٠٢) .

العوامل الخمسة ونسب الذكاء لعينة العاديين:

وهنا أيضاً لم تتعد أي من العوامل الخمسة نطاق الدرجات المتوسطة على مقياس ستانفورد بينيه للذكاء الصورة الخامسة. فقد كان متوسط درجات مجموعة الأطفال الأسوياء على عامل الاستدلال السائل (١١٢,١٢) ، كما كانت الدرجة على عامل المعرفة (٩١,٦٣) ، وكان أيضاً متوسط الدرجة على عامل الاستدلال الكمي (١٠٧,٤٢) ، وكانت الدرجة على عامل المعالجة البصرية المكانية (١٠١,٨٣) ، وأخيراً عامل الذاكرة العاملة فقد كانت الدرجة عليه (١٠٥,١٢) .

أما بالنسبة لنسب الذكاء الثلاثة فكانت في المدى المتوسط فبلغت نسبة الذكاء اللفظي للأسوياء (١٠٥,٥٨) ، وبلغ متوسط نسبة الذكاء غير اللفظي لهم (١٠٣,٩٢) ، أما بالنسبة للذكاء الكلي لعينة الأسوياء فقد بلغت النسبة (١٠٦,٢٩) .

أسفرت نتائج البحث عن تحقق صدق الفرض وصحته في وجود صفحة معرفية مميزة للأطفال ذوي اضطراب نقص الانتباه والنشاط الزائد على مقياس ستانفورد بينيه للذكاء الصورة الخامسة يرتفع فيها الذكاء اللفظي عن الذكاء غير اللفظي وتخفض فيها بعض الاختبارات الفرعية للمجال اللفظي وغير اللفظي وذلك كما ظهر بعد المقارنة بين المتوسطات والانحرافات المعيارية لنسب

الذكاء والعوامل الكلية الخمسة، وقد أشارت دراسة بناينا بيتشر (Penina Petchers، 2007) إلى وجود العديد من القدرات التي تتأثر باضطراب الطفل ومنها القدرة على حل المشكلات والتركيز والقدرة على اكتساب المعلومات والمعارف، كما أوضحت الدراسة أيضاً أن هناك فروق ذات دلالة إحصائية في نسب الذكاء للمقياس الكلي.

وقد استطاع براوز Burrows، 2008 تحديد صفحة معرفية مميزة للأطفال ذوي اضطراب نقص الانتباه والنشاط الزائد . وقد اتفقت هذه النتائج مع ما توصلت إليه دراسة Runge (2010) ، ودراسة أميرة شاهين ٢٠١٢، ودراسة فاطمة عادل ٢٠١٧ حيث أشارت النتائج إلى وجود صفحة نفسية مميزة للأطفال ذوي اضطراب نقص الانتباه والنشاط الزائد وتوضيح جوانب القوة والضعف لديهم ، فقد كان الهدف من دراسة أميرة شاهين هو رسم صفحة معرفية مميزة لأداء الأطفال ذوي ضعف الانتباه المصاحب بفرط النشاط لمقياس ستانفورد بينيه الصورة الرابعة مقارنة بالأطفال العاديين.

توصيات البحث:

- ١- استخدام مقياس ستانفورد بينيه للذكاء الصورة الخامسة كصورة مرجعية للتعرف على القدرات المعرفية للطلاب في المدارس والحضانات.
- ٢- استخدام الصفحة النفسية لمقياس ستانفورد بينيه للذكاء الصورة الخامسة في تحسين أسلوب الحياة.
- ٣- الاهتمام بتقديم البرامج التدريبية للأطفال ذوي اضطراب نقص الانتباه والنشاط الزائد لإكسابهم مهارات الاحتفاظ بجوانب القوة المعرفية وتنمية جوانب الضعف المعرفي لديهم.

المراجع

- ١- أحمد عاشور (د.ت). الانتباه والذاكرة العاملة لدى عينات مختلفة من ذوي صعوبات التعلم وذوي فرط النشاط الزائد والعادين، كلية التربية، جامعة بنها.
- ٢- السيد على، فانقة محمد (١٩٩٩). اضطراب الانتباه لدى الأطفال : أسبابه وتشخيصه وعلاجه، القاهرة : النهضة المصرية.
- ٣- أماني زاهر (٢٠٠٥). اضطراب الذاكرة العاملة لدى الأطفال ذوي ضعف الانتباه والنشاط الحركي الزائد في مرحلتى الطفولة المتوسطة والطفولة المتأخرة. رسالة ماجستير غير منشورة، كلية الآداب، جامعة القاهرة.

- ٤- أنور الشرفاوي (٢٠٠٣). علم النفس المعرفي المعاصر، ط ٢، القاهرة: مكتبة الأنجلو المصرية.
- ٥- رأفت عبد الباسط، ضحى عبد البديع (٢٠٠٩). قياس اضطراب قصور الانتباه والنشاط الزائد لدى الأطفال في البيئة العربية مع دراسة لحالتين باستخدام مقياس ستانفورد بينيه- الصورة الرابعة. مجلة علم النفس المعاصر والعلوم الإنسانية، م(٢٠)، ١٦١ _ ٢٣٩ . كلية الآداب ، جامعة المنيا.
- ٦- شارليز شيفر ، هوارد ميليمان (١٩٩٦). مشكلات الأطفال والمراهقين وأساليب المساعدة فيها، ترجمة نسيمه داود ، نزيه حمدي ، ط ٢، عمان: منشورات الجامعة الأردنية.
- ٧- عبير البلعا (٢٠١٤) . مقياس ستانفورد بينيه الصورة الخامسة دراسة ميدانية لتقنين في محافظة دمشق على عينة من عمر ٤ إلى ٦ سنوات . رسالة دكتوراه غير منشورة. كلية التربية، جامعة دمشق.
- ٨- عبير محمد (٢٠١٥). الصفحة المعرفية لعينة من الأطفال ذوي اضطراب نقص الانتباه وفرط النشاط على مقياس ستانفورد - بينيه الصورة الخامسة. رسالة دكتوراه غير منشورة. معهد الدراسات العليا للطفولة، جامعة عين شمس.
- ٩- عبد الرحمن العيسوي (٢٠٠٠). علم النفس العام، القاهرة: دار المعرفة الجامعية.
- ١٠- فاطمة عادل(٢٠١٧). الفروق بين ذوي نقص الانتباه وفرط النشاط المتأخرين لغوياً وكل من ذوي نقص الانتباه وفرط النشاط فقط والمتأخرين لغوياً فقط في الصفحة المعرفية لمقياس ستانفورد - بينيه للذكاء الصورة الخامسة. رسالة ماجستير، معهد الدراسات العليا للطفولة، جامعة عين شمس.
- ١١- فرج طه (١٩٩٣). موسوعة علم النفس والتحليل النفسي، الكويت: دار سعاد الصباح.
- ١٢- فؤاد أبو حطب ، آمال صادق (١٩٩٦). علم النفس التربوي، ط٩، القاهرة: مكتبة الأنجلو المصرية.
- ١٣- فيصل الزراد (٢٠٠٢). اضطراب فرط الحركة ونقص الانتباه والاندفاع بالسلوك لدى الأطفال، الشارقة: مكتبة الشارقة للخدمات الإنسانية.
- ١٤- مجدي الدسوقي (٢٠٠٦). اضطراب نقص الانتباه المصحوب بالنشاط الزائد، القاهرة: الأنجلو المصرية.

١٥- محمد طه ، عبد الموجود عبد السميع، مراجعة وإشراف محمود السيد أبو النيل (٢٠١١). *مقياس ستانفورد- بينيه للذكاء الصورة الخامسة* ، مقدمة الإصدار العربي ودليل الفاحص، القاهرة : المؤسسة العربية لإعداد وتقنين ونشر الاختبارات النفسية.

16- American Psychiatric Association. (2013). *Diagnostic And Statistical Manual of Mental Disorders "Fifth Edition"*, Washington, DC .New school Library, London , England.

17- Andreou, C., Karapetsas, A., Agapitou, P.& Gourgoulanis, K. (2003). *Verbal intelligence and sleep disorders in children with ADHD. Perceptual And Motor Skills* ,Vol. 96, Issue. 3,Pp . 1283-1288.

18- Barkley, R. A.; Fischer, M., Edelbrock, C. S., Smallish, L. (1990). The adolescent outcome of hyperactive children diagnosed by research criteria: II. Academic, attentional, and neuropsychological status. *Journal of Consulting and Clinical Psychology, Vol (58). No(5), PP (580-588).*

19- Barkley, R. A. (2006). *Attention-Deficit Hyperactivity Disorder. a Handbook for diagnosis and treatment. 3rd ed*, New york : Guilford Press.

20- Beebe, D. W. (2005). *the psychological Evaluation of Attention Deficit Hyperactivity Disorder in School-Aged Children: A Clinical Approach Based on Recent Practice Guidelines. In David Gozal &Dennis L.Molfese.(Eds).Attention Deficit Hyperactivity Disorder: from genes to patients. (143-163).* Totowa, NJ: Humana Press.

21- - Biederman, j., Faraone, S. V., Mick, E., Williamson, S., Willens, T., Spencer, T., Weber, W.,

Jetton, J., Kraus, I., Pert, J. & Zallen, B. (1999). Clinical correlates of ADHD in females: findings from a large group of girls ascertained from pediatric and psychiatric referral sources. *Journal of American Academy of Child & Adolescent Psychiatry*, vol. 38 , issue. 8 , Pp . 966-975.

22- Blashko ,P.C .(2006). *Performance of Children With Attention Deficit Hyperactivity Disorder-Combined Subtype on The Stanford-Binet Intelligence Scale, Fifth Edition*, Doctor thesis, retrieved from proquest dissertation database, university of Alberta.

23- Burrows, R. A. (2008). *A Comparison Study of Cognitive Differences of Attention Deficit/Hyperactivity Disorder Subtypes to a Clinic Control on the Stanford-Binet-Fifth Edition*. ProQuest. Doctorate, university of Alberta, Canada.

24- Comoldi, C., Barbieri, A., Gaiani, C., & Zocchi, S. (1999). *Strategic memory deficits in attention deficit disorder with hyperactivity participants: The role of executive processes. Developmental Neuropsychology . Vol .15 , Issue.1, Pp. 53:71.*

25- Corsini , R. (1994) *Encyclopedia of Psychology* , 2 ed , John Wiley & Sons , New York.

26- Dykman, R. A. (2005). Historical aspects of attention deficit hyperactivity disorder. *In Attention deficit hyperactivity disorder* (pp. 1-40). Humana Press.

27- Gomar, H. K., Albertus, A., Wijers, B., Minderaa, R. B., Althaus, M. (2009). ERP correlates of selective attention and working memory capacities in children with ADHD and/or PDD-NOS, *Clinical Neurophysiology* , 120(1) , 60–72.

28- Jonsdottira, S., Boumab, A., Sergeantc, J. A., Erik, J. A., Scherderc. (2005). *The impact of specific language impairment on working memory in children with ADHD combined subtype. Archives of Clinical Neuropsychology* . pp.443–456.

29- Morgan, A. E., Hynd, G. W., Riccio, C. A. & Hall, J. (1996). Validity of DSM-IV ADHD Predominantly Inattentive and Combined Types; : relationship to previous DSM diagnoses/subtype differences. *Journal of the American Academy of Child and Adolescent Psychiatry* , 35(3) , 325 – 333.

30- Petchers, P. (2007). *Analysis of Profiles in a sample of Students with Attention Deficit Hyperactivity Disorder using the Stanford- Binet Intelligence Scales, Fifth edition*. Ph,D Dissertation, United States. New York, Fair Light Dickinson university.

31- Runge, M. L.(2010). *Cognitive Differences Among Individuals With Attention Deficit / Hyperactivity Disorder on The Stanford-Binet Intelligence Scales , Fifth Edition* , Doctor thesis, retrieved from proquest dissertation database : umi No:3421058 , George Fox University .

32- Spellings, M; Hager, J. H.; Posny, A. & Danielson, L. (2006). *Identifying and treating Attention Deficit Hyperactivity Disorder: a resource for school and home*, 3rd Ed, Washington, D.C.

33- Tippin , S. M. (2007). *Stanford-Binet Profile Differences between Normative Children and Those With Learning Disabilities or ADHD* , Doctor thesis, retrieved from proquest dissertation database : umi No:3311979 , George Fox University.

34- Young, S., Bramham, J. (2007). *ADHD IN ADULTS , A PSYCHOLOGICAL GUIDE TO PRACTICE*. John Wiley & Sons, England.