

الثروة الحيوانية في محافظة سوهاج (دراسة في الجغرافية الاقتصادية)

أحمد محمد محمد إبراهيم (*)

تمهيد:

تعد الثروة الحيوانية الأساس الثاني في البناء الاقتصادي للزراعة المصرية ، حيث تمثل احد أهم مصادر الدخل الزراعي ، وتساهم بنسبة تتراوح بين ٢٥% - ٣٠% من قيمة الإنتاج الزراعي ، حيث يتم الاعتماد عليها في كثير من الاعمال المتصلة بالإنتاج الزراعي ، بالإضافة إلي أن الحيوان يساعد علي خصوبة التربة وتماسكها^(١)، كما ان الحيوان وسيلة نقل هامة للمزارعين ومصدر دخل مهم خاصة لأصحاب الحيازات الصغيرة كما في منطقة الدراسة ، كما انها تعمل علي امتصاص جزء من البطالة التي تعمل في مجال منتجات الالبان وغزل الصوف ومناحل العسل (مصطفى خضير علي ، ٢٠١٥ ، ٣٠١) ، بالإضافة الي ان مخرجات الإنتاج الحيواني اعلي في القيمة النقدية من المخرجات النباتية ، بالإضافة لكونه مصدر دخل للمشتغلين به (Robinson . h . 1986 , p . 115) وتتحصر أهمية الثروة الحيوانية في مد السكان بالغذاء خاصة اللحوم والألبان ، فضلا عن امداد الصناعة بالصوف والشعر والجلود والوبر وغيرها من المواد الخام ، بالإضافة لكونه مصدرا للدخل بالنسبة للمشتغلين به ، كما أنها تمثل مصدرا للبروتين الحيواني ، والسماذ العضوي الذي تحتاجه التربة .

١ - موقع منطقة الدراسة:

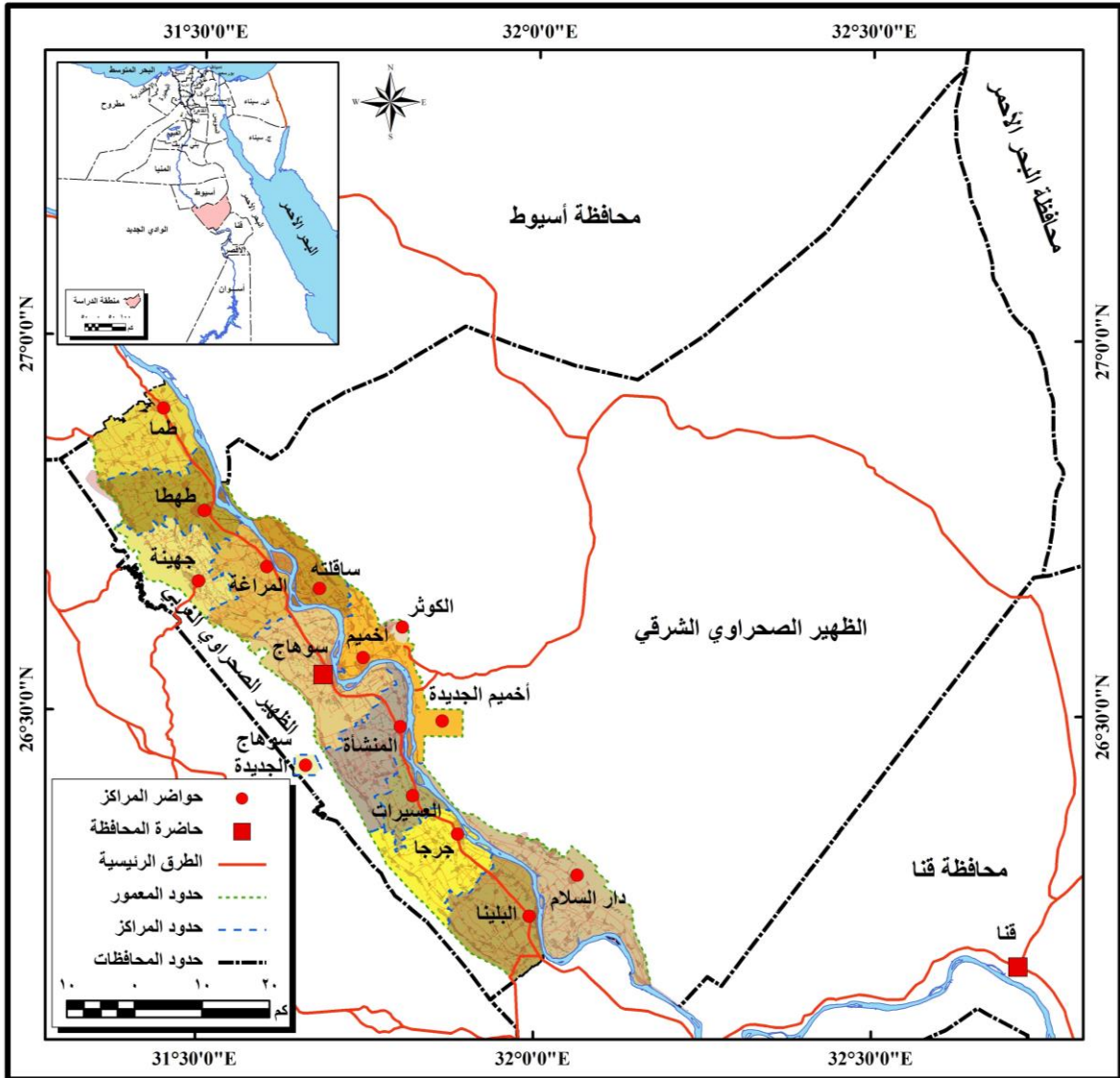
تمتد محافظة سوهاج بين دائرتي عرض (٠٨ ° ٢٦ : ١٨ ° ٢٧) شمالا، وخطي طول (١٨ ° ٣١ : ٤٨ ° ٣٢) شرقا، حيث تبعد عن القاهرة ٤٧٦ كم، وعن مدينة أسوان ٤١٢ كم، وهي احدي محافظات اقليم جنوب الصعيد، وتمتد علي ضفتي النيل بطول (١٢٥ كم)، ويتراوح عرض السهل الفيضي فيها بين (١٦ : ٢٥ كم) ، ويحدها شمالا محافظة اسيوط ، وجنوبا محافظة قنا، وشرقا محافظة البحر الاحمر، وغربا محافظة الوادي الجديد (شكل ١)

وتبلغ المساحة الكلية للمحافظة (٢٢٠٢٢.٠٥ كم^٢)، ومساحتها المأهولة (١٧٣٢.٠٥ كم^٢)^(٢) ، وتبلغ مساحة الزمام الزراعي بها (٣٣٢٨٢٨ فداناً) ، ويبلغ عدد السكان (٤٩٦٧٤٠٩ نسمة) ، بنسبة ٥.٢% من اجمالي الجمهورية عام ٢٠١٧ م ، وتبلغ الكثافة السكانية الفيزيولوجية (٢٨٧٠ نسمة/ كم^٢)، وتتكون المحافظة من ١٢ مركزا اداريا، ١١ مدينة، ٣ احياء، ٥١ وحدة محلية قروية، ٢٦٩ قرية تابع، ١٤٤٥ كفر ونجع (تعداد ٢٠١٧) .

(*) هذا البحث مستل من رسالة الماجستير الخاصة بالباحث، وهي بعنوان: [الزراعة في محافظة سوهاج (١٩٨٠-٢٠١٧م) دراسة في الجغرافية الاقتصادية]، وتحت إشراف أ.د. محمد زكي حامد السديمي - كلية الآداب - جامعة طنطا & أ.د. محمد توفيق إبراهيم - كلية الآداب- جامعة سوهاج.

(١) تحتوي الاسمدة الحيوانية علي نسبة عالية من الازوت، ولذلك يكثر الطلب عليه ويفضله المزارعون نظرا لافتقار التربة الحمضية الي عنصر الازوت ، وتتراوح نسبة ما ينتجه الحيوان في اليوم الواحد باختلاف نوع الحيوان ، وعموما ما تنتجه الحيوانات المختلفة من السماذ في مدي عام هي : ٤٠ مترا مكعبا للجاموس الكبير ، ٣٦ مترا مكعبا للأبقار ، ٣٠ مترا مكعبا للحصان ، ١٤ مترا مكعبا للجمل ، ٥ امتار مكعبا للراس الواحدة من الاغنام (محمد رفعت شلس - ١٩٦٨ - ٨٨)

(٢) يتم اضافة الظهير الصحراوي الي المساحة الكلية، وينقسم الي ظهير صحراوي شرقي (٨٥٨٦ كم^٢) ، وظهير صحراوي غربي (٢٩٠٠ كم^٢) ، ديوان عام محافظة سوهاج ، مركز المعلومات ودعم اتخاذ القرار ، بيانات غير منشورة ٢٠١٨ م .



شكل (١) موقع منطقة الدراسة والتقسيم الإداري
المصدر: ديوان عام محافظة سوهاج - وحدة نظم المعلومات الجغرافية (G.I.S)
٢ - تساؤلات الدراسة:

- يفرض موضوع الدراسة مجموعة من التساؤلات التي يحاول البحث الإجابة عليها وهي :-
- هل هناك علاقة بين مساحة محاصيل الأعلاف والثروة الحيوانية؟
- ما هو متوسط نصيب الفرد من استهلاك اللحوم بمنطقة الدراسة؟
- كيف تتوزع الثروة الحيوانية بمنطقة الدراسة، وما هو سبب تباينها؟

٣ - أهداف الدراسة:

- رصد التغيرات التي طرأت علي الثروة الحيوانية بمنطقة الدراسة خلال الفترة ١٩٨٠م - ٢٠١٧م.
- الوقوف على التوزيع الجغرافي لعناصر الثروة الحيوانية على مستوي المراكز الادارية بمنطقة الدراسة.
- دراسة مساحة الأعلاف ومعرفة متوسط نصيب الراس الحيوانية منها

- التعرف على المنتجات الحيوانية من اللحوم الحمراء واللحوم البيضاء ومنتجات الالبان ومعرفة نصيب الفرد منها.
 - لقاء الضوء على اهم المشكلات التي تواجهه الثروة الحيوانية بمنطقة الدراسة
 - وضع بعض الحلول والمقترحات والتي من شأنها معالجة هذه المشكلات.
- ٣ - مناهج وأساليب الدراسة.
- اعتمدت علي مجموعة من المناهج من أهمها المنهج التاريخي والمنهج الإقليمي والمنهج الوصفي، كما استخدمت بعض الاساليب منها الاسلوب الكمي والإحصائي في معالجة البيانات والأرقام ، والاسلوب الكارتوجرافي لرسم الخرائط والأشكال البيانية .
- ٤ - الدراسات السابقة :
- تعددت وتنوعت الدراسات السابقة، فمنها ما تناول منطقة البحث، ومنها ما تناول موضوع البحث، وكان من أبرزها :
- دراسة مصباح مصطفى محمد (٢٠١٢) جغرافية التنمية الزراعية في محافظة دمياط، باستخدام نظم المعلومات الجغرافية ركزت الدراسة علي دراسة العوامل الطبيعية والبشرية المؤثرة علي الزراعة في محافظة دمياط، الإنتاج الزراعي والحيواني والسمكي بالمحافظة، مشروعات التنمية الزراعية بمحافظة دمياط، الخريطة المستقبلية للزراعة بالمحافظة.
 - دراسة مصطفى خضير علي (٢٠١٧) التنمية الزراعية في محافظة الوادي الجديد، باستخدام نظم المعلومات الجغرافية والاستشعار عن بعد، ركزت الدراسة علي دراسة العوامل الطبيعية والبشرية المؤثرة علي التنمية الزراعية في محافظة الوادي الجديد، دراسة المركب المحصولي، التحليل الكمي للثروة الحيوانية، المشاكل التي تواجهه التنمية الزراعية بالمحافظة.
 - دراسة وردة احمد السيد (٢٠١٠) التنمية في محافظة بورسعيد، دراسة جغرافية، وركزت الدراسة علي دراسة العوامل الطبيعية والبشرية المؤثرة علي التنمية في محافظة بورسعيد، التنمية الاجتماعية والزراعية بالمحافظة، تنمية الثروة الحيوانية.
 - دراسة محمد سيد كامل عمرو (٢٠٠٩) التنمية الاقتصادية لمحافظة بني سويف، دراسة جغرافية، ركزت الدراسة علي دراسة المقومات الطبيعية والبشرية للتنمية الاقتصادية لمحافظة بني سويف، دراسة الوضع الزراعي للمحافظة، تنمية الثروة الحيوانية والصناعية والسياحية بالمحافظة.
 - دراسة مصطفى خضير علي (٢٠١٥) الثروة الحيوانية بمحافظة الوادي الجديد، دراسة جغرافية، وركزت الدراسة علي محاصيل الأعلاف وعلاقتها بالثروة الحيوانية، تطور أعداد الثروة الحيوانية بالمحافظة، التوزيع الجغرافي لعناصر الثروة الحيوانية، اهم المشكلات التي تواجهه تنمية الثروة الحيوانية.
- وتضمنت الدراسة الحالية الموضوعات التالية: -
- اولا: تطور أعداد رؤوس ووحدة الثروة الحيوانية
 - ثانيا: التوزيع الجغرافي لعناصر الثروة الحيوانية
 - ثالثا: محاصيل الأعلاف وعلاقتها بالثروة الحيوانية
 - رابعا: المنتجات الحيوانية.
 - خامسا: المشكلات التي تواجهه الثروة الحيوانية
 - سادسا: نتائج وتوصيات الدراسة.
- أولاً: - تطور أعداد رؤوس ووحدة الثروة الحيوانية:
- بلغت جملة أعداد الثروة الحيوانية ٦٨١١٠٧ رأسا في عام ١٩٨٠م، ثم زادت إلي ١٦٧٦٣٤٠ رأسا عام ١٩٩٠م ، بمقدار زيادة ٩٩٥ ألف رأس، وبمعدل ١٤٦%، ثم بلغت

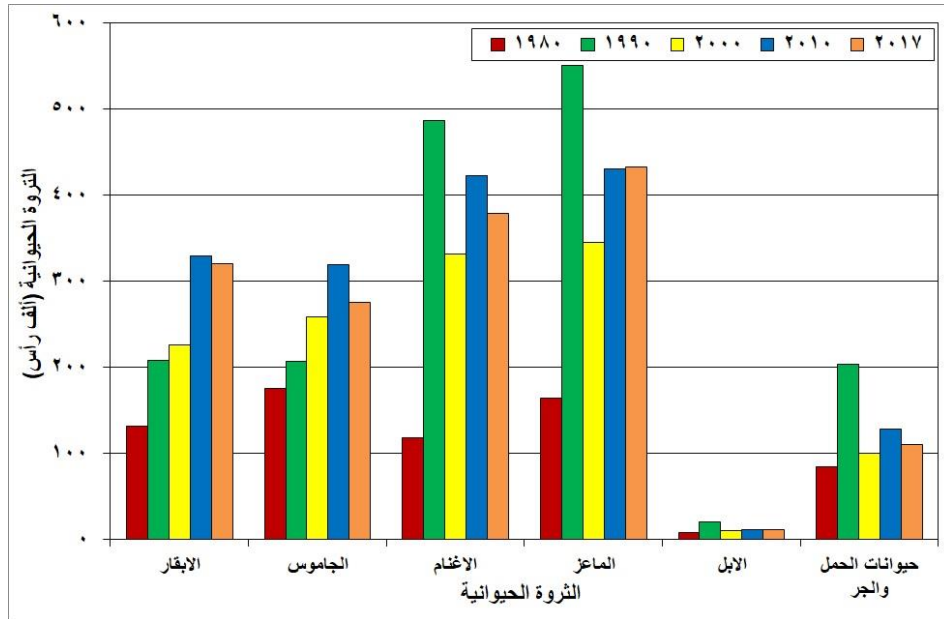
الثروة الحيوانية في محافظة سوهاج (دراسة في الجغرافية الاقتصادية)

١٢٧١٥٩٢ رأساً عام ٢٠٠٠م، بمقدار زيادة ٥٩٠٤٨٥ رأساً، وبمعدل ٨٦% عن سنة الأساس، ثم بلغت ١٦٤١٠٠١ رأساً عام ٢٠١٠م، بمقدار زيادة ٩٥٩٨٩٤ رأساً، وبمعدل ١٤٠% عن سنة الأساس، ثم بلغت ١٥٢٩٨٨٤ رأساً عام ٢٠١٧م، بمقدار زيادة ٨٤٨٧٧٧ رأساً، وبمعدل ١٢٤% زيادة عن سنة الأساس، والجدول (١) والشكل (٢) يوضحان تطور الثروة الحيوانية (رؤوس ووحيدات الحيوانات) في محافظة سوهاج في الفترة ١٩٨٠م - ٢٠١٧م .

جدول (١) تطور أعداد انواع الثروة الحيوانية في محافظة سوهاج ١٩٨٠: ٢٠١٧م .

السنو	النوع	الأبقار	الجاموس	الاعنام	الماعز	الإبل	حيوانات الحمل والجر	الجملة	المكافئ الحيواني
١٩٨٠	رأس	١٣٢١٠٠	١٧٥٠٠٠	١١٧٧٠٠	١٦٤٣٠٠	٨١٠٠	٨٣٩٠٧	٦٨١١٠٧	٥٧.٣
	%	١٩.٤	٢٥.٧	١٧.٣	٢٤.١	١.٢	١٢.٣	١٠٠	
	وحدة	١٠٥٦٨٠	١٧٥٠٠٠	١١٧٧٠	١٦٤٣٠	١٤٥٨٠	٦٧١٢٥.٦	٣٩٠٥٨٥.٦	
١٩٩٠	رأس	٢٠٧٨٠٠	٢٠٧٤٠٠	٤٨٦٤٠٠	٥٥٠٧٠٠	٢٠٨٠٠	٢٠٣٢٤٠	١٦٧٦٣٤٠	٤٠.٤
	%	١٢.٤	١٢.٤	٢٩	٣٢.٩	١.٢	١٢.١	١٠٠	
	وحدة	١٦٦٢٤٠	٢٠٧٤٠٠	٤٨٦٤٠	٥٥٠٧٠	٣٧٤٤٠	١٦٢٥٩٢	٦٧٧٣٨٢	
٢٠٠٠	رأس	٢٢٥٥٢٩	٢٥٨١٣٥	٣٣١٧٩٨	٣٤٤٩٧٥	١٠٧٨٢	١٠٠٣٧٣	١٢٧١٥٩٢	٤٧.٦
	%	١٧.٧	٢٠.٣	٢٦.١	٢٧.١	٠.٨٥	٧.٩	١٠٠	
	وحدة	١٨٠٤٢٣.٢	٢٥٨١٣٥	٣٣١٧٩.٨	٣٤٤٩٧.٥	١٩٤٠٧.٦	٨٠٢٩٨.٤	٦٠٥٩٤١.٥	
٢٠١٠	رأس	٣٢٨٨٥١	٣١٩٣٨٥	٤٢٢٤٢٤	٤٣٠٥٦٩	١٠٩٣٣	١٢٨٨٣٩	١٦٤١٠٠١	٤٨.٢
	%	٢٠	١٩.٥	٢٥.٧	٢٦.٢	٠.٦٦	٧.٩	١٠٠	
	وحدة	٢٦٣٠٨٠.٨	٣١٩٣٨٥	٤٢٢٤٢.٤	٤٣٠٥٦.٩	١٩٦٧٩.٤	١٠٣٠٧١.٢	٧٩٠٥١٥.٧	
٢٠١٧	رأس	٣٢٠٤٧٨	٢٧٥١٤٤	٣٧٩١٦٤	٤٣٣٣١٠	١١٨٠٨	١٠٩٩٨٠	١٥٢٩٨٨٤	٤٧.٢
	%	٢٠.٩	١٨	٢٤.٨	٢٨.٣	٠.٧٧	٧.٢	١٠٠	
	وحدة	٢٥٦٣٨٢.٤	٢٧٥١٤٤	٣٧٩١٦.٤	٤٣٣٣١	٢١٢٥٤.٤	٨٧٩٨٤	٧٢٢٠١٢.٢	
	%	٣٥.٥	٣٨.١	٥.٣	٦	٢.٩	١٢.٢	١٠٠	

المصدر : من أعداد الطالب اعتمادا على الجهاز المركزي للتعبئة العامة والاحصاء ، النشرة السنوية لإحصاءات الثروة الحيوانية ، سنوات متعددة ، ومديرية الزراعة بسوهاج مركز المعلومات ، الدليل الإحصائي الزراعي ، بيانات غير منشورة ٢٠١٧م ، والنسب من حساب الطالب .



المصدر: من عمل الباحث اعتمادا على بيانات جدول (١) شكل (٢) تطور أعداد انواع الثروة الحيوانية في محافظة سوهاج ١٩٨٠: ٢٠١٧م (بالأعداد المطلقة)

يتضح من دراسة وتحليل الجدول (١) والشكل (٢) الآتي:

١ - تطور أعداد رؤوس الثروة الحيوانية:

- قفزت أعداد الأبقار من ١٣٢١٠٠ رأس عام ١٩٨٠م إلي ٢٠٧٨٠٠ رأس عام ١٩٩٠م، ثم زادت إلي ٢٢٥٥٢٩ رأس عام ٢٠٠٠م، وواصلت الزيادة عام ٢٠١٠م لتبلغ ٣٢٨٨٥١ رأس ، ووصلت جملة أعدادها إلي ٣٢٠٤٧٨ رأس عام ٢٠١٧م، أي أنها زادت بعدد ١٨٨٣٨٧ رأس، وبمعدل زيادة ١٤٢.٧% عن سنة الأساس، ويرجع ذلك إلي أنها مصدر رئيسي للحوم والألبان وإنتاج الجلود والأسمدة البلدية .

٢ - قفزت أعداد الجاموس من ١٧٥ ألف رأس عام ١٩٨٠م إلي ٢٠٧٤٠٠ رأس عام ١٩٩٠م ، ثم زادت إلي ٢٥٨١٣٥ رأس عام ٢٠٠٠م ، ثم زادت إلي ٣١٩٣٨٥ رأس عام ٢٠١٠م ، وبلغت ٢٧٥١٤٤ رأس في عام ٢٠١٧م ، أي أنها زادت ١٠١ ألف رأس ، وبمعدل زيادة ٥٧% زيادة عن سنة الأساس ١٩٨٠م ، ويرجع ذلك إلي أنها مصدر أساسي للحوم والألبان في محافظة سوهاج ، إضافة إلي توافر ظروف تربيتها والتمثلة في موارد المياه .

٣- زادت أعداد الأغنام من ١١٧٧٠٠ رأس عام ١٩٨٠م إلي ٤٨٦٤٠٠ رأس عام ١٩٩٠م ، ثم بلغت ٣٣١٧٩٨ رأس عام ٢٠٠٠م ، ثم زادت إلي ٤٢٢٤٢٤ رأس عام ٢٠١٠م ، ثم تناقصت في عام ٢٠١٧م لتبلغ ٣٧٩١٦٤ رأس ، أي أنها زادت ٢٦٢ ألف رأس ، وبمعدل زيادة ٢٢٣% زيادة عن سنة الأساس ، ويرجع ذلك إلي أنها مصدر للحوم والألبان والأصواف ، إضافة إلي قلة تكاليف تربيتها ، وأنها مصدر سريع الدخل للمزارعين .

٤- زادت أعداد الماعز من ١٦٤٣٠٠ رأس عام ١٩٨٠م إلي ٥٥٠٧٠٠ رأس عام ١٩٩٠م ، ثم تناقصت إلي ٣٤٤٧٩٥ رأس عام ٢٠٠٠م ، ثم زادت إلي ٤٣٠٥٦٩ رأس عام ٢٠١٠م ، ثم واصلت الزيادة عام ٢٠١٧م لتبلغ ٤٣٣٣١٠ رأس ، أي أنها زادت ٢٦٩ ألف رأس ، وبمعدل زيادة قدرة ١٦٤% زيادة عن سنة الأساس ، ويرجع ذلك لسهولة تربيتها وخدمتها ، وعدم حاجتها لكثير من الغذاء، إضافة إلي رخص اسعارها مقارنة بباقي الحيوانات .

٥- زادت أعداد الإبل من ٨١٠٠ رأس عام ١٩٨٠م إلي ٢٠٨٠٠ رأس عام ١٩٩٠م، ثم تناقصت إلي ١٠٧٨٢ رأس عام ٢٠٠٠م، ثم زادت إلي ١٠٩٣٣ رأس عام ٢٠١٠م ، ثم واصلت الزيادة عام ٢٠١٧م لتبلغ ١١٨٠٨ رأس ، أي أنها زادت ٣.٧ ألف رأس وبمعدل زيادة قدرة ٤٥% زيادة عن سنة الأساس ١٩٨٠م ، ويرجع ذلك إلي الاعتماد علي لحومها كبديل للحوم الماشية والأغنام ، إضافة إلي أنها تربى من أجل الربح المادي .

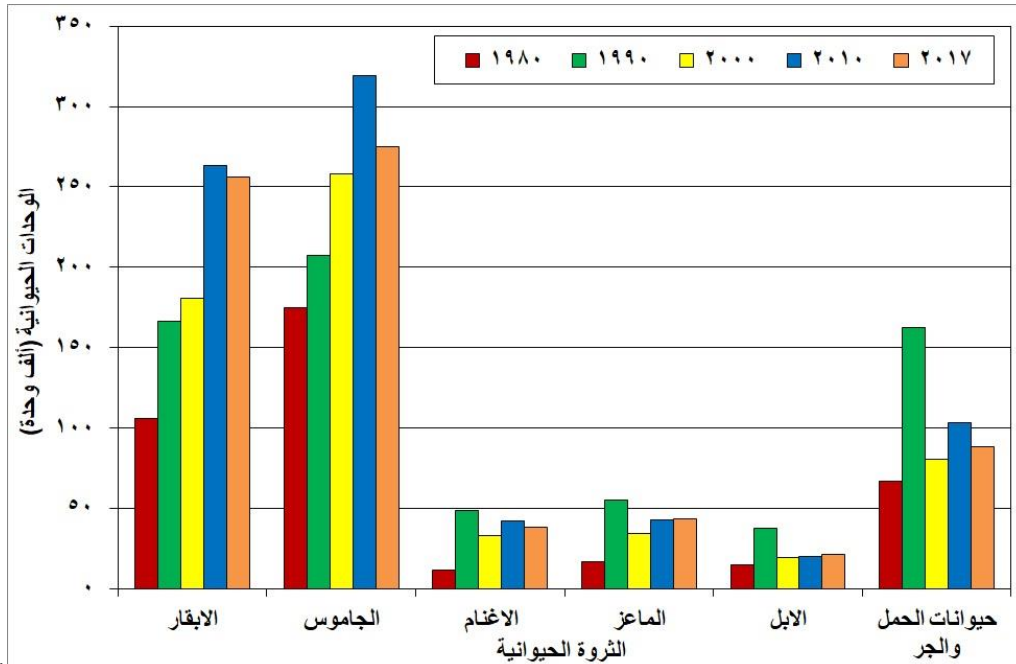
٦- زادت حيوانات الجر والحمل من ٣٨٩٠٧ رأس عام ١٩٨٠م إلي ٢٠٣٢٤٠ رأس عام ١٩٩٠م ، ثم تناقصت عام ٢٠٠٠م إلي ١٠٠٣٧٣ رأس ، ثم زادت إلي ١٢٨٨٣٩ رأس عام ٢٠١٠م ، ثم تناقصت إلي ١٠٩٩٨٠ رأس عام ٢٠١٧م ، أي أنها زادت ٢٦ ألف رأس ، وبمعدل زيادة ٣١% زيادة عن سنة الأساس ، ويرجع تناقص أعدادها في الفترة الأخيرة إلي الاعتماد بصورة كبيرة علي الميكنة الزراعية ، وان كانت مازالت تستخدم علي نطاق واسع في الحيازات الصغيرة .

٢ - تطور أعداد الوحدات الحيوانية^(١):

- بلغت جملة أعداد الوحدات الحيوانية ٣٩٠٥٨٥.٧ وحدة حيوانية عام ١٩٨٠م ، ثم زادت إلي ٦٧٧٣٨٢ وحدة عام ١٩٩٠م ، ثم تناقصت إلي ٦٠٥٩٤١ وحدة عام ٢٠٠٠م ، ثم زادت إلي ٧٩٠٥١٥.٢ وحدة عام ٢٠١٠م ، ثم تناقصت إلي ٧٢٢٠١٢ وحدة عام ٢٠١٧م ، أي أنها زادت ٣٣١٤٢٦.٢ وحدة حيوانية وبمعدل زيادة ٨٥% زيادة عن سنة الأساس ،

ويتضح من الجدول (١) والشكل (٣) والملحق (١) الآتي :

(١) الوحدات الحيوانية معيار يستخدم لتوحيد اعداد الحيوانات المختلفة، وتم حساب الوحدة الحيوانية علي اساس ان الجاموس وحدة حيوانية ، والابقار تمثل ٠.٨ وحدة حيوانية ، والاغنام والماعز تمثل ٠.١ وحدة حيوانية ، والابل تمثل ١.٨ وحدة حيوانية ، والحمير تمثل ٠.٨ وحدة حيوانية (محمود محمد سيف - ١٩٨٨ - ٤٠) .



شكل (٣) تطور أعداد أنواع الثروة الحيوانية في محافظة سوهاج ١٩٨٠: ٢٠١٧ م. (بالوحدات الحيوانية)

- زادت الأبقار من ١٠٥٦٨٠ وحدة عام ١٩٨٠م إلي ١٦٦٢٤٠ عام ١٩٩٠م ، ثم زادت إلي ١٨٠٤٢٣ وحدة عام ٢٠٠٠م ، ثم زادت إلي ٢٦٣٠٨٠.٨ وحدة عام ٢٠١٠م ، ثم تناقصت إلي ٢٥٦٣٨٢.٤ وحدة عام ٢٠١٧م ، أي زادت ١٥٠.٧ ألف وحدة حيوانية وبمعدل زيادة ١٤٢.٧% زيادة عن سنة الأساس .
- تزايدت الجاموس من ١٧٥٠٠٠ وحدة عام ١٩٨٠م إلي ٢٠٧٤٠٠ وحدة عام ١٩٩٠م ، ثم واصلت الزيادة إلي ٢٥٨١٣٥ وحدة عام ٢٠٠٠م ، ثم زادت إلي ٣١٩٣٨٥ وحدة عام ٢٠١٠م ، وبلغت ٢٧٥١٤٤ وحدة عام ٢٠١٧م ، أي أنها زادت ١٠٠.١ ألف وحدة وبمعدل زيادة ٥٧% زيادة عن سنة الأساس .
- تزايدت الأغنام من ١١٧٧٠ وحدة عام ١٩٨٠م إلي ٤٨٦٤٠ وحدة عام ١٩٩٠م ، وبلغت عام ٢٠٠٠م نحو ٣٣١٧٩.٨ وحدة ، ثم زادت إلي ٤٢٢٤٢.٤ وحدة عام ٢٠١٠م ، ثم بلغت ٣٧٩١٦.٤ وحدة عام ٢٠١٧م ، أي أنها زادت ٢٦.٢ ألف وحدة ، وبمعدل زيادة ٢٢٣% زيادة عن سنة الأساس .
- زادت الماعز من ١٦٤٣٠ وحدة عام ١٩٨٠م إلي ٥٥.٧٠ وحدة عام ١٩٩٠م ، وتناقصت عام ٢٠٠٠م لتبلغ ٣٤٤٩٧.٥ وحدة ، ثم زادت إلي ٤٣٠٥٦.٩ وحدة عام ٢٠١٠م ، ثم بلغت ٤٣٣٣١ وحدة عام ٢٠١٧م ، أي أنها زادت ٢٦.٩ ألف وحدة وبمعدل زيادة ١٦٤% زيادة عن سنة الأساس.
- تزايدت الإبل من ١٤٥٨٠ وحدة عام ١٩٨٠م إلي ٣٧٤٤٠ في عام ١٩٩٠م ، وبلغت ١٩٤٠٧.٦ وحدة عام ٢٠٠٠م ، ثم زادت إلي ١٩٦٧٩.٤ وحدة عام ٢٠١٠م ، ثم واصلت الزيادة إلي ٢١٢٥٤.٤ وحدة عام ٢٠١٧م ، أي أنها زادت ٦.٧ ألف وحدة وبمعدل زيادة ٤٥% زيادة عن سنة الأساس.
- تزايدت حيوانات الحمل والجر من ٦٧١٢٥.٦ وحدة عام ١٩٨٠م إلي ١٦٢٥٩٢ وحدة عام ١٩٩٠م ، وبلغت ٨٠٢٩٨.٤ وحدة عام ٢٠٠٠م ، وتزايدت إلي ١٠٣٠٧١.٢ وحدة عام ٢٠١٠م ، وتناقصت إلي ٨٧٩٨٤ وحدة عام ٢٠١٧م ، أي أنها تزايدت ٢٠.٨ ألف وحدة عن سنة الأساس وبزيادة مقدارها ٣١% عن سنة الأساس ١٩٨٠م .

٣ - درجة المكافئ الحيواني^(١)

وانعكس التباين في نسب أعداد المجموعات الحيوانية علي درجة المكافئ الحيواني، فقد تناقصت درجة المكافئ الحيواني من ٥٧.٣% عام ١٩٨٠م إلي ٤٧.٢% عام ٢٠١٧م، وهذا يعني أن درجة المكافئ الحيواني تتناسب طرديا بصفة عامة مع زيادة نسب الماشية والإبل وحيوانات الحمل والجر ذات المكافئ الحيواني العالي وذلك لا نصيبها من الوحدات الحيوانية كبير (٠.٨)، علي عكس الأغنام والماعز ذات المكافئ الحيواني الصغير (٠.١)، فقد بلغت جملة الوحدات الحيوانية للماشية والإبل وحيوانات الحمل والجر عام ١٩٨٠م (٩٢.٨%)، في حين بلغ نحو (٨٨.٨%) في عام ٢٠١٧م، وبلغت جملة الوحدات الحيوانية للأغنام والماعز نحو (٧.٢%) في عام ١٩٨٠م، ونحو (١١.٢%) في عام ٢٠١٧م .

ثانياً: التوزيع الجغرافي لعناصر الثروة الحيوانية:

يرجع الاختلاف في توزيع الثروة الحيوانية على أساس الاختلاف في مساحات محاصيل الأعلاف، والتباين في حجم الحيازات الزراعية، والقدرة على توفير رأس المال اللازم لشراء الحيوانات، وقد بلغت جملة أعداد الرؤوس الحيوانية في محافظة سوهاج ١٥٢٩٨٨٤ رأساً في عام ٢٠١٧م، وهي تتوزع علي المراكز الإدارية كما هو موضح بالجدول (٢) والشكل (٤)

جدول (٢) التوزيع الجغرافي لرؤوس الثروة الحيوانية في محافظة سوهاج ٢٠١٧م.

المراكز النوع	الأبقار	الجاموس	الأغنام	الماعز	الإبل	حيوانات الحمل والجر	إجمالي الرؤوس الحيوانية	من جملة الثروة الحيوانية %
طما	40488	28013	29816	31691	541	10439	140988	9.2
طهطا	44828	30434	42514	42459	595	6865	167695	11
جهينة	32443	21090	23216	17614	1010	4324	99697	6.5
المراعة	32133	21100	33601	38776	2053	8947	136610	8.9
سوهاج	31662	36651	53915	65794	2090	17128	207240	13.5
أخميم	22112	24881	30875	35820	427	9405	123520	8.1
سافلنة	26892	27849	3032	32947	1960	9170	101850	6.7
المنشأة	27090	24965	40580	36470	957	10682	140744	9.2
العصيرات	9738	8715	21713	20130	156	5235	65687	4.3
جرجا	15536	10100	43518	44859	744	15449	130206	8.5
البلينا	12763	20310	20143	31020	480	1940	86656	5.7
دار السلام	24793	21036	36241	35730	795	10396	128991	8.4
المحافظة	320478	275144	379164	433310	11808	109980	1529884	100

المصدر: مديرية الزراعة بسوهاج بيانات غير منشورة ٢٠١٧م، والنسب من حساب الباحث

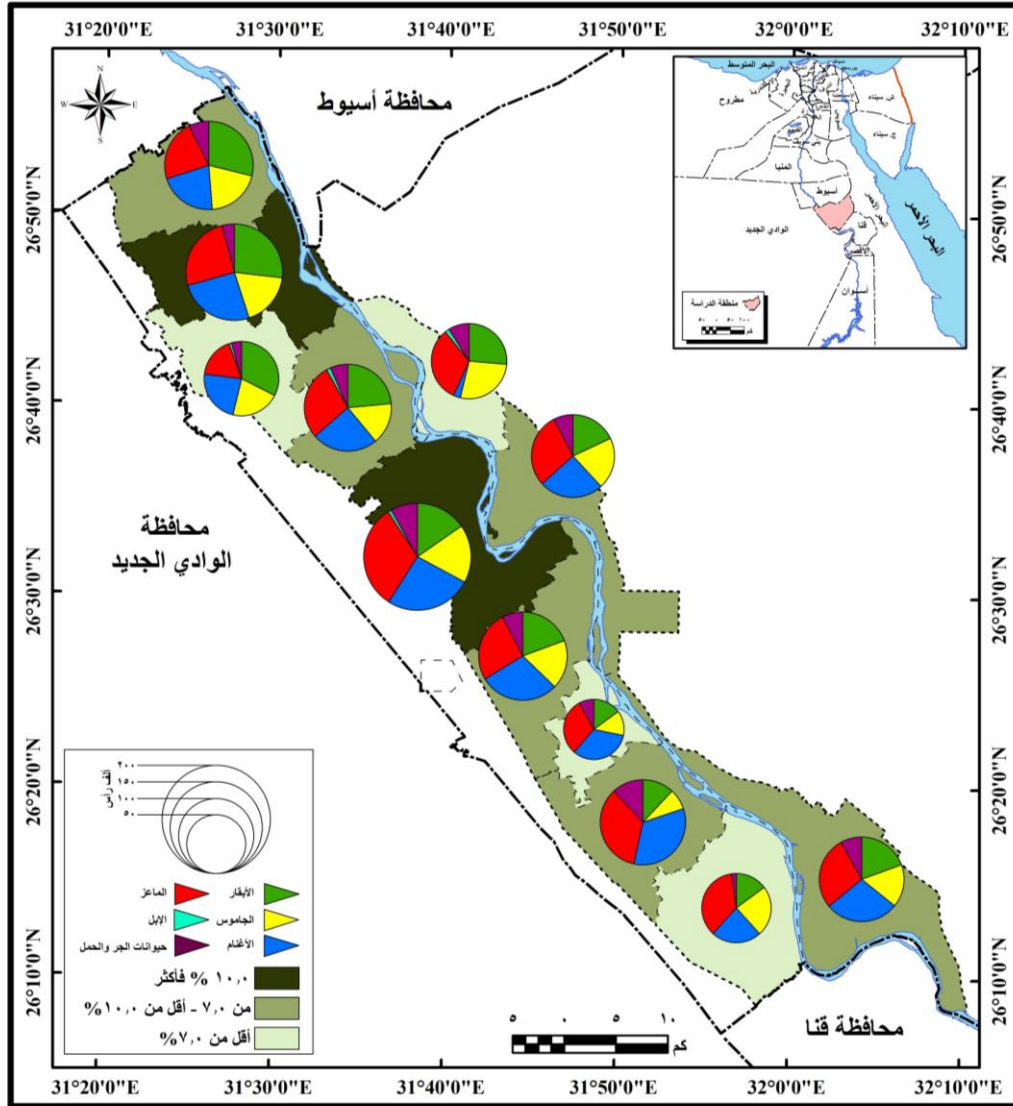
يتضح من دراسة وتحليل الجدول (٢) والشكل (٤) الآتي:

يمكن تقسيم مراكز المحافظة إلى ثلاث فئات كالتالي:

* مراكز تزيد عن ١٠% من أعداد الثروة الحيوانية وتضم:

- جاء مركز سوهاج في الترتيب الأول بنسبة ١٣.٥% من جملة أعداد الثروة الحيوانية، ويرجع ذلك لزيادة المساحات المزروعة، وزيادة نصيبه من السكان كسوق استهلاكي، يليه في الترتيب مركز طهطا بنسبة ١١% من جملة، ويرجع ذلك لزيادة مساحات الأعلاف المزروعة بالمركز، ووفرة الموارد المائية.

(١) درجة المكافئ الحيواني تتم بقسمة عدد الوحدات الحيوانية علي عدد الرؤوس الحيوانية $\times 100$ (نقلا عن - مصطفى خضير علي - ١٤٨ - ٢٠١٧).



المصدر: جدول (٢)

شكل (٤) التوزيع الجغرافي لرؤوس الثروة الحيوانية في محافظة سوهاج ٢٠١٧ م.

■ مراكز تتراوح بين ٧: ١٠% من أعداد الثروة الحيوانية وتضم: مركزي طما والمنشأة في الترتيب الاول بنسبة ٩.٢% من جملتها، ويرجع ذلك لاتساع مساحة الزمام الزراعي بهما، وزيادة الحجم السكاني، واتساع مساحة الأعلاف، جاء مركز المراغة في الترتيب الثاني بنسبة ٨.٩% من جملتها، ويرجع ذلك إلى اتساع مساحات الأراضي الزراعية، وزيادة أعداد السكان، ثم يأتي مركزي جرجا ودار السلام في الترتيب الثالث والرابع بنسبة (٨.٥%، ٨.٤%) من جملة أعدادها، وجاء مركز اخميم في الترتيب الخامس ٨.١% من جملة أعداد الثروة الحيوانية.

■ مراكز تقل عن ٧% من جملة أعداد الثروة الحيوانية وتضم: يأتي مركز ساقلته في الترتيب الاول بنسبة ٦.٧% من جملتها، يليه مركز جهينة في الترتيب الثاني ٦.٥%، ثم مركز البلينا في الترتيب الثالث بنسبة ٥.٧%، ويأتي مركز العسيرات في الترتيب الاخير بنسبة ٤.٣% من جملة أعداد الثروة الحيوانية، ويرجع ذلك لقلّة مساحة الزمام الزراعي في ساقلته وجهينة، وقلّة مساحة الأعلاف في مركز البلينا.

أما عن التوزيع الجغرافي للوحدات الحيوانية والبالغة ٧٢٢٠١١ وحدة ملحق (١) فهي تتوزع علي المراكز الإدارية كالتالي، مركز سوهاج ١٢.٧%، طهطا ١١.٣%، طما ١٠.٥%، المراغة والمنشأة ٩%، ساقلته ٨.٨%، اخميم ودار السلام ٨%، جهينة ٧.٨%، جرجا ٦.٢%، والبلينا ٥.٣%، وأخيرا العسيرات ٣.٤% من إجمالي الوحدات الحيوانية، ومن خلال استخدام معامل الانتشار^(١) يلاحظ انتشار الحيوانات بالمحافظة حيث بلغ المعامل ١٠٠%، وهذا دليل علي زيادة أعداد الثروة الحيوانية .

أما عن المركب الحيواني للثروة الحيوانية في منطقة الدراسة ، يتضح من الجدول (٢) والشكل (٤) أن الثروة الحيوانية تنقسم الي الأبقار والجاموس والاعنام والماعز والإبل وحيوانات الجر والحمل ، وقد بلغت جملة الثروة الحيوانية بمنطقة الدراسة عام ٢٠١٧م نحو ١٥٢٩٨٨٤ رأس و ٧٢٢٠١٢.٢ وحدة حيوانية ، وارتفعت الثروة الحيوانية من الماشية (أبقار وجاموس) لتبلغ ٥٩٥٦٢٢ رأسا ، بنسبة ٣٨.٩% من جملة رؤوس الثروة الحيوانية منها الأبقار ٣٢٠٤٧٨ رأسا بنسبة ٢٠.٩% لتحتل المرتبة الثالثة ، اما الجاموس ٢٧٥١٤٤ رأسا بنسبة ١٨% من جملة الثروة الحيوانية بمنطقة الدراسة لتحتل المرتبة الرابعة ، وتحتل الماعز المرتبة الأولى بإجمالي أعداد ٤٣٣٣١٠ رأسا بنسبة ٢٨.٣% من جملتها ، وتأتي الاعنام في المرتبة الثانية بإجمالي أعداد ٣٧٩١٦٤ رأسا بنسبة ٢٤.٨% من جملتها ، وجاءت حيوانات الجر والحمل في المرتبة الخامسة بإجمالي أعداد ١٠٩٩٨٠ رأسا بنسبة ٧.٢% من جملتها ، وفي الترتيب الاخير تأتي الإبل بإجمالي أعداد ١١٨٠٨ رأسا بنسبة ٠.٧٧% من جملتها ، وفيما يلي التوزيع الجغرافي للمركب الحيواني بمنطقة الدراسة ٢٠١٧م .

(١) يهدف معامل الانتشار لتوضيح درجة انتشار الحيوانات بالمحافظة، ويتم حسابة كالتالي:
دليل الانتشار = عدد المراكز التي تزيد فيها اعداد الوحدات الحيوانية عن ١% مقسوما على إجمالي عدد المراكز
١٠٠× (نصر السيد نصر - ١٩٨٨ - ٢٢).

١ - الأبقار:

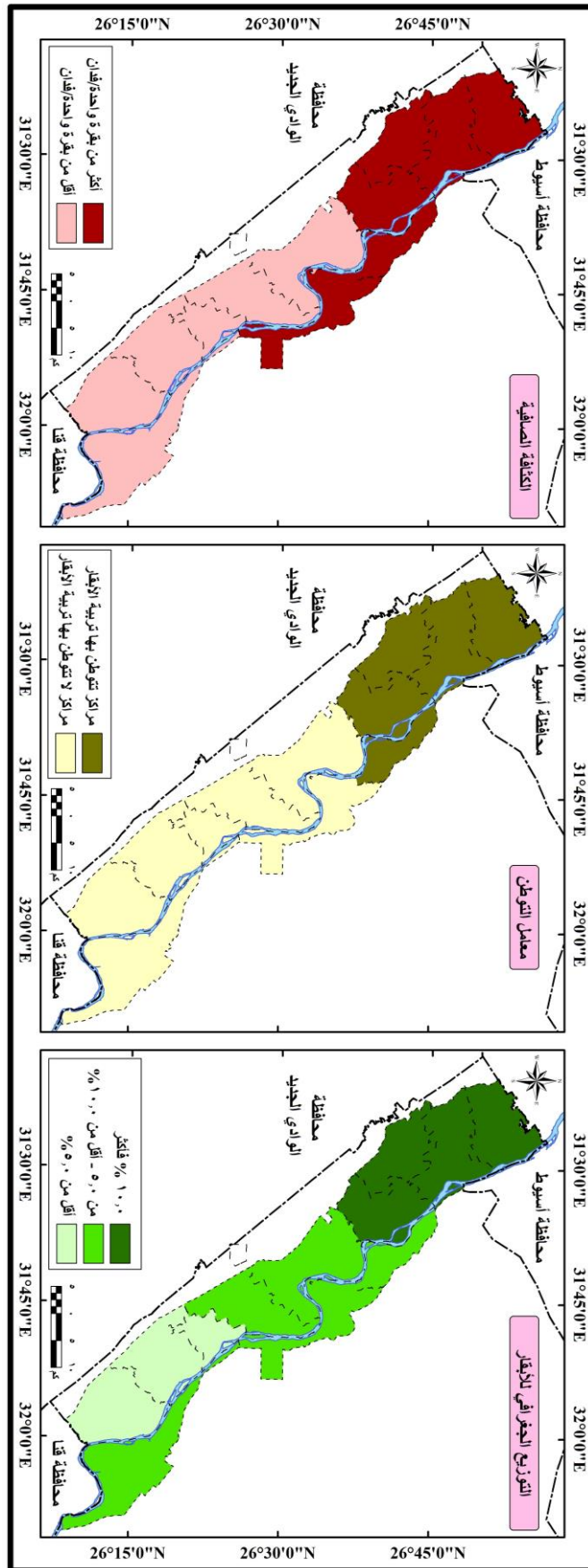
تعتبر الأبقار هي العنصر الأهم في الثروة الحيوانية، بسبب دورها المهم في الدورة الغذائية وقدرتها علي تحويل العناصر الغذائية الخام المتواجدة في النباتات الي بروتينات، وتأتي الأبقار في المرتبة الثالثة بعدد ٣٢٠٤٧٨ رأس من جملة الثروة الحيوانية بالمحافظة بنسبة ٢٠.٩% من جملة أعدادها^(١)، في حين تشكل ٢٥٦٣٨٢.٤ وحدة حيوانية، بنسبة ٣٥.٥% من إجمالي الوحدات بالمحافظة، ويرجع تفوق عدد الأبقار علي الجاموس إلي أنها أقل استهلاكاً للعلف الأخضر وأكثر دراراً للألبان عن الجاموس بمعدل ١ : ٣، كما تتميز بارتفاع معدل الخصوبة (مصباح مصطفى محمد، ٢٠١٢، ١٥٤)، والجدول (٣)، والشكل (٥) يوضحان التوزيع الجغرافي لعدد الأبقار رؤوس ووحدات علي المراكز الإدارية ٢٠١٧ م

جدول (٣) التوزيع الجغرافي ومعامل التوطن وكثافة الأبقار في محافظة سوهاج عام ٢٠١٧ م^(٢)

المتغيرات المراكز	عدد الأبقار (رأس)	وحدة حيوانية	من منطقة الدراسة %	من جملة الثروة الحيوانية بالمركز	معامل التوطن	الكثافة الصافية بقرة / فدان
طما	٤٠٤٨٨	٣٢٣٩٠.٤	١٢.٦	٢٨.٧	١.٣٧	١.٣٠
ظهط	٤٤٨٢٨	٣٥٨٦٢.٤	١٤	٢٦.٧	١.٢٧	١.١٧
جهينة	٣٢٤٤٣	٢٥٩٥٤.٤	١٠.١	٣٢.٥	١.٥٥	١.٤٧
المراغة	٣٢١٣٣	٢٥٧٠٦.٤	١٠	٢٣.٥	١.١٢	١.٢٢
سوهاج	٣١٦٦٢	٢٥٣٢٩.٦	٩.٩	١٥.٣	٠.٧٣	٠.٨٥
اخميم	٢٢١١٢	١٧٦٨٩.٦	٦.٩	١٨	٠.٨٥	١.٤٣
ساقطة	٢٦٨٩٢	٢١٥١٣.٦	٨.٤	٢٦.٤	١.٢٦	٢.٠٠
المنشأة	٢٧٠٩٠	٢١٦٧٢	٨.٥	١٩.٢	٠.٩٢	٠.٩٠
العسيرات	٩٧٣٨	٧٧٩٠.٤	٣	١٤.٨	٠.٧١	٠.٨٥
جرجا	١٥٥٣٦	١٢٤٢٨.٨	٤.٨	١١.٨	٠.٥٧	٠.٤٣
البلينا	١٢٧٦٣	١٠٢١٠.٤	٤	١٤.٧	٠.٧٠	٠.٤٠
دار السلام	٢٤٧٩٣	١٩٨٣٤.٤	٧.٧	١٩.٢	٠.٩٢	٠.٦٢
إجمالي المحافظة	٣٢٠٤٧٨	٢٥٦٣٨٢.٤	١٠٠	٢٠.٩	—	٠.٩٦

المصدر : من أعداد الطالب اعتماداً علي جدول (٢) والملحق (١) والنسب من حساب الطالب .

(١) بلغت جملة اعداد الابقار في مصر نحو ٤.٣ مليون راس عام ٢٠١٨ ، واحتلت محافظة سوهاج المرتبة الخامسة من بين محافظات الجمهورية بعد محافظات البحيرة والشرقية والمنيا وبني سويف بعدد ٢٩١ الف راس بنسبة ٦.٢% من اجمالي اعداد الابقار بالجمهورية (وزارة الزراعة - معهد بحوث الاقتصاد الزراعي - ٢٠٢٠ - ص ١) .
(٢) تم حساب كثافة الابقار بناء علي الزمام الزراعي لعام ٢٠١٨ م .



شكل (٥) التوزيع الجغرافي ومعامل التوطن وكثافة الأبقار في محافظة سوهاج عام ٢٠١٧م

من دراسة وتحليل الجدول (٣)، والملحق (١)، والشكل (٥)، يتضح الآتي:
 أ - التوزيع الجغرافي لأعداد الأبقار: يمكن تقسيم مراكز المحافظة إلي ثلاث كالتالي:
 * مراكز تزيد عن ١٠% من أعداد الأبقار وتضم:

يأتي مركز طهطا في الترتيب الأول بنسبة ١٤% من جملة الرؤوس والوحدات، ويرجع ذلك لاتساع مساحة زمامه الزراعي والذي يمثل ١١.٤% من جملة الزمام المزروع، يليه مركز طما بنسبة ١٢.٦% ويرجع ذلك لاتساع مساحة الأعلاف، ويأتي مركز جهينة في الترتيب الثالث بنسبة ١٠.١% من جملة الرؤوس والوحدات بالمحافظة ويرجع ذلك لزيادة أعدادها.
 * مراكز تتراوح بين ٥% : ١٠% من أعداد الأبقار.

- جاء مركز المراغة في الترتيب الأول بنسبة ١٠% من جملتها، يليه مركز سوهاج في الترتيب الثاني بنسبة ٩.٩% من جملة الرؤوس والوحدات، ويرجع ذلك لكبر مساحة الزمام المزروع وأنه أكبر سوق استهلاكي بالمحافظة، ثم يأتي مركزي المنشأة وساقلة في الترتيب الثالث والرابع بنسبة ٨.٥%، ٨.٤% من جملتها، ثم يأتي مركز دار السلام في الترتيب الخامس بنسبة ٧.٧%، وجاء مركز اخميم في الترتيب السادس بنسبة ٦.٩%، ويرجع ذلك لصغر مساحة زمامه الزراعي .

* مراكز اقل من ٥% من أعداد الأبقار وتضم:

- جاءت مراكز جرجا والبلينا والعسيرات في مؤخرة مراكز المحافظة بنسب ٤.٨%، ٤%، ٣% على الترتيب. ويرجع ذلك لصغر مساحة الزمام المزروع في مركز العسيرات، وتتناقص رؤوس الأبقار في مركز البلينا على حساب تربية الجاموس.

ب - التوزيع الجغرافي لمعامل التوطن:

يتباين التوزيع من مركز لآخر حسب نصيبه منها، ويمكن تقسيم مراكز المحافظة إلي فئتين كالتالي:

* مراكز تتوطن بها تربية الأبقار وتضم:

- مركز جهينة (١.٥٥)، طما (١.٣٧)، وطهطا (١.٢٧)، ساقلة (١.٢٦)، والمراغة (١.١٢) وهذا يعني زيادة أعداد رؤوس الأبقار في هذه المراكز، ويرجع ذلك إلي زيادة حاجة السكان إلي اللحوم والألبان ومنتجاتها، ولاتساع مساحة الزمام المزروع في طهطا.

* مراكز لا تتوطن بها تربية الأبقار وتضم:

- مركزي دار السلام والمنشأة (٠.٩٢)، واخميم (٠.٨٥)، وسوهاج (٠.٧٣)، والعسيرات (٠.٧١)، والبلينا (٠.٧٠)، وجرجا (٠.٥٧)، ويرجع ذلك لقلّة نصيبهم من جملة عدد الأبقار، وبذلك تتوطن تربية الأبقار في مراكز شمال المحافظة .

ج - التوزيع الجغرافي للكثافة الصافية بقرة / فدان:

وهو مؤشر لمتوسط نصيب البقرة الواحدة من الزمام المزروع، وقد بلغت الكثافة الصافية علي مستوي المحافظة ٠.٩٦ بقرة / فدان ويتباين هذا التوزيع من مركز لآخر حيث يمكن تقسيم مراكز المحافظة إلي فئتين كالتالي:

* مراكز الكثافة الصافية أكثر من بقرة واحدة / فدان وتضم:

- مركز ساقلة (٢)، مركز جهينة (١.٤٧)، ومركز اخميم (١.٤٣)، ويرجع ذلك لقلّة نصيبهم من الزمام المزروع، طما (١.٣٠) والمراغة (١.٢٢) وطهطا (١.١٧)، ويرجع ذلك لزيادة أعداد الأبقار، وقلّة مساحة الزمام الزراعي كما في ساقلة وجهينة واخميم .

*مراكز الكثافة الصافية اقل من بقرة واحدة / فدان وتضم:

- مركز المنشأة (٠.٩٠)، مركزي سوهاج والعسيرات (٠.٨٥)، دار السلام (٠.٦٢)، وجرجا (٠.٤٣)، والبلينا (٠.٤٠)، ويرجع ذلك إلي زيادة مساحة الزمام المزروع بهذه المراكز، وفي مركز العسيرات يرجع إلي قلّة نصيبه من الأبقار .

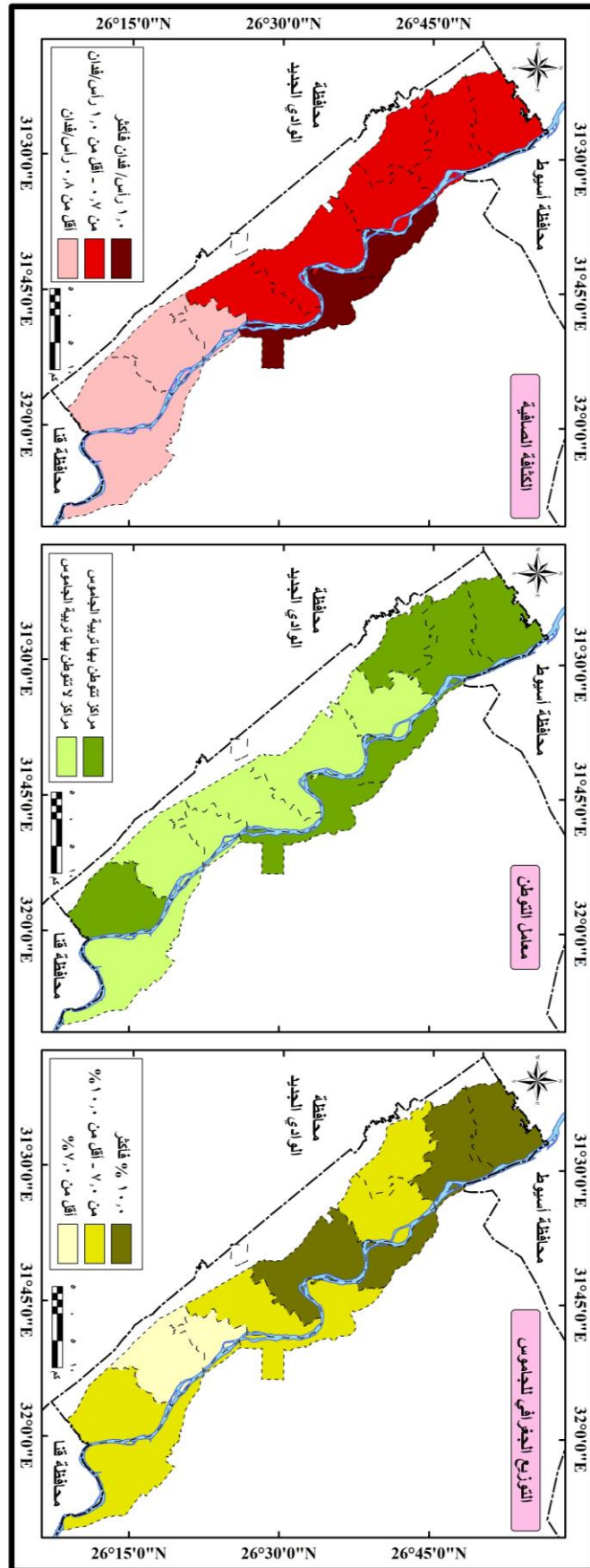
٢ - الجاموس:

يعد الجاموس اهم حيوانات المزرعة، فهو مقاوم للأمراض، وقادر علي اداء العمليات الزراعية بجدارة عالية، بالإضافة إلي ارتفاع نسبة الدسم في ألبانه عن الجاموس، ويأتي في المرتبة الرابعة من إجمالي عدد رؤوس الثروة الحيوانية ٢٧٥١٤٤ رأساً، بنسبة ١٨% من جملة أعداد رؤوس ووحدات الثروة الحيوانية بالمحافظة، والجدول (٤) والشكل (٦) يوضحان التوزيع الجغرافي لأعداد الجاموس رؤوس ووحدات علي المراكز الإدارية ٢٠١٧ م.

جدول (٤) التوزيع الجغرافي ومعامل التوطن وكثافة الجاموس في محافظة سوهاج عام ٢٠١٧ م

المتغيرات	عدد الجاموس (رأس)	وحدة حيوانية	من منطقة الدراسة %	من جملة الثروة الحيوانية بالمركز	معامل التوطن	الكثافة الصافية رأس / فدان
المتغيرات						
المراكز						
طما	٢٨٠١٣	٢٨٠١٣	١٠.٢	١٩.٩	١.١٠	٠.٩٠
طهطا	٣٠٤٣٤	٣٠٤٣٤	١١	١٨.١	١.٠١	٠.٨٠
جهينة	٢١٠٩٠	٢١٠٩٠	٧.٧	٢١.٢	١.١٧	٠.٩٦
المراغة	٢١١٠٠	٢١١٠٠	٧.٧	١٥.٤	٠.٨٦	٠.٨٠
سوهاج	٣٦٦٥١	٣٦٦٥١	١٣.٣	١٧.٧	٠.٩٨	٠.٩٨
أخميم	٢٤٨٨١	٢٤٨٨١	٩	٢٠.١	١.١٢	١.٦٠
ساقطة	٢٧٨٤٩	٢٧٨٤٩	١٠.١	٢٧.٣	١.٥٢	٢.١٣
المنشأة	٢٤٩٦٥	٢٤٩٦٥	٩.١	١٧.٧	٠.٩٩	٠.٨٣
العسيرات	٨٧١٥	٨٧١٥	٣.٢	١٣.٣	٠.٧٦	٠.٧٦
جرجا	١٠١٠٠	١٠١٠٠	٣.٧	٧.٨	٠.٤٣	٠.٢٨
البلينا	٢٠٣١٠	٢٠٣١٠	٧.٤	٢٣.٤	١.٣٠	٠.٦٤
دار السلام	٢١٠٣٦	٢١٠٣٦	٧.٦	١٦.٣	٠.٩١	٠.٥٣
إجمالي المحافظة	٢٧٥١٤٤	٢٧٥١٤٤	١٠٠	١٨	—	٠.٨٣

المصدر : من أعداد الطالب اعتمادا علي الجدول (٢) والملحق (١) والنسب من حساب الطالب .



شكل (٦) التوزيع الجغرافي ومعامل التوطن وكثافة الجاموس في محافظة سوهاج عام ٢٠١٧م

- يتضح من دراسة وتحليل الجدول (٤)، والملحق (١)، والشكل (٦) الآتي:
- أ - التوزيع الجغرافي لأعداد الجاموس، يمكن تقسيم مراكز المحافظة إلى ثلاث فئات كالتالي:
- * مراكز تزيد علي ١٠% من أعداد الجاموس وتضم:
 - يأتي مركز سوهاج في الترتيب الأول بنسبة ١٣.٣% من الرؤوس والوحدات، ويرجع ذلك لزيادة مساحة الأعلاف، يليه مركز طهطا في الترتيب الثاني بنسبة ١١% من جملة الرؤوس والوحدات، يرجع ذلك لكونه سوق استهلاكي كبير لمنتجاتها، ثم مركز طما بنسبة ١٠.٢% من جملة الرؤوس والوحدات، ويرجع ذلك لزيادة مساحة الأعلاف الخضراء، ثم مركز ساقلته ١٠.١%.
 - مراكز تتراوح بين ٧: ١٠% من أعداد رؤوس الجاموس وتضم:
 - يأتي مركز المنشأة في الترتيب الأول بنسبة ٩.١% من جملة الرؤوس والوحدات، ويرجع ذلك لزيادة أعدادها، واتساع مساحة الأعلاف، وزيادة عدد السكان كسوق استهلاكي، يليه مركز اخميم ٩% من الرؤوس والوحدات، وذلك بسبب زيادة مساحة الأعلاف وتواجد مصانع الأعلاف المركزة بها، ثم مراكز جهينة والمراغة في الترتيب الثالث بنسبة ٧.٧% لكل منهما، ثم مركز دار السلام في الترتيب الرابع بنسبة ٧.٦% من جملتها، ثم مركز البلينا في الترتيب الخامس بنسبة ٧.٤% من جملتها ويرجع ذلك لقلّة نصيبه من أعداد الأبقار، وتوافر الموارد المائية.
 - * مراكز اقل من ٧% من أعداد الجاموس وتضم:
 - يأتي مركزي جرجا والعسيرات في مؤخرة المراكز بنسبة ٣.٧%، ٣.٢% من جملة الرؤوس والوحدات، ويرجع ذلك لقلّة نصيب مركز جرجا منها، وقلّة مساحة الزمام المزروع في مركز العسيرات.
- ب - التوزيع الجغرافي لمعامل التوطن:
- يتباين التوزيع من مركز لآخر حسب نصيبه من الجاموس مقارنة بما يمتلكه من ثروة حيوانية كلية، ويقسم التوزيع الجغرافي إلي فئتين كالتالي:
- * مراكز تتوطن بها تربية الجاموس وتضم:
 - يأتي مركز ساقلته في الترتيب الأول (١.٥٢)، يليه مركز البلينا (١.٣٠)، ثم مركز جهينة (١.١٧)، ثم مركز اخميم (١.١٢)، ثم مركز طما (١.١٠)، ثم مركز طهطا (١.٠١)، ويرجع ذلك لزيادة نصيبها من أعداد الجاموس.
 - * مراكز لا تتوطن بها تربية الجاموس:
 - يأتي مركزي المنشأة في الترتيب الأول (٠.٩٩)، يليه مركز سوهاج (٠.٩٨)، ثم مركز دار السلام (٠.٩١)، ثم مركز المراغة (٠.٨٦)، ثم مركز العسيرات (٠.٧٦)، وأخيرا مركز جرجا (٠.٤٣)، ويرجع ذلك لقلّة نصيب هذه المراكز من جملة رؤوس الجاموس.
- ج - التوزيع الجغرافي للكثافة الصافية رأس جاموس/ فدان.
- بلغت الكثافة الصافية ٠.٨٣ بقرة / فدان بمحافظة سوهاج، ويتباين توزيعها من مركز لآخر، ويمكن تقسيمها إلي ثلاث مجموعات كالتالي:
- * مراكز الكثافة الصافية أكثر من رأس / فدان وتضم:
 - مركز ساقلته (٢.١٣)، اخميم (١.٦٠)، ويرجع ذلك لزيادة أعداد رؤوس الجاموس وقلّة مساحة الزمام المزروع.
 - * مراكز تتراوح بين (٠.٨٠ : ١) رأس / فدان وتضم:
 - مركز سوهاج (٠.٩٨)، جهينة (٠.٩٦)، طما (٠.٩٠)، المنشأة (٠.٨٣)، المراغة وطهطا (٠.٨٠)، ويرجع ذلك لاتساع مساحة الزمام المزروع.
 - * مراكز اقل من (٠.٨٠) رأس / فدان وتضم:

- مركز العسيرات (٠.٧٦) ويرجع ذلك لزيادة أعداد رؤوس الجاموس ، البلينا (٠.٦٤) ، دار السلام (٠.٥٣) ، وأخيرا مركز جرجا (٠.٢٧) ويرجع ذلك لاتساع مساحة الزمام المزروع وقلة عدد رؤوس الجاموس .

٣ - الأغنام:

تربي الأغنام للاستفادة من لحومها وصوفها وجلودها ، وتعتبر تربيتها من المشاريع التي تدر ربحا علي القائمين عليها وذلك لقلة تكاليف غذاءها ورخص اسعرها حيث لا تحتاج الي راس مال كبير لتكوين قطيع منها ، متعددة الإنتاج ، معدل تكاثرها كبير ، دورة راس المال بها سريعة (وفاق محمد جمال الدين - ٢٠٠١ - ٣١٤) ، وتحتل الأغنام المرتبة الثانية من حيث عددها ٣٧٩١٦٤ رأس ، بنسبة ٢٤.٨% من جملة الثروة الحيوانية، في حين تشكل ٣٧.٩ ألف وحدة حيوانية بنسبة ٥.٣% من جملة الوحدات ، والجدول (٥) والشكل (٧) يوضحان التوزيع الجغرافي للأغنام رؤوس ووحدات علي مستوي مراكز المحافظة ٢٠١٧ م

جدول (٥) التوزيع الجغرافي ومعامل التوطن وكثافة الأغنام في محافظة سوهاج عام ٢٠١٧ م

المتغيرات المراكز	عدد الأغنام (رأس)	وحدة حيوانية	من منطقة الدراسة %	من جملة الثروة الحيوانية بالمركز	معامل التوطن	الكثافة الصافية رأس / فدان
طما	٢٩٨١٦	٢٩٨١.٦	٧.٩	٢١.١	٠.٨٥	٠.٩٦
طهطا	٤٢٥١٤	٤٢٥١.٤	١١.٢	٢٥.٤	١.٠٢	١.١١
جهينة	٢٣٢١٦	٢٣٢١.٦	٦.١	٢٣.٣	٠.٩٤	١.٠٥
المراغة	٣٣٦٠.١	٣٣٦٠.١	٨.٩	٢٤.٦	٠.٩٩	١.٢٧
سوهاج	٥٣٩١٥	٥٣٩١.٥	١٤.٢	٢٦	١.٠٤	١.٤٥
اخميم	٣٠٨٧٥	٣٠٨٧.٥	٨.١	٢٥	١.٠١	٢.٠٠
ساقلة	٣٠٣٢	٣٠٣.٢	٠.٨٠	٣	٠.١٢٠	٠.٢٣
المنشأة	٤٠٥٨٠	٤٠٥٨	١٠.٧	٢٨.٩	١.١٦	١.٣٥
العسيرات	٢١٧١٣	٢١٧١.٣	٥.٧	٣٣.١	١.٣٣	١.٨٩
جرجا	٤٣٥١٨	٤٣٥١.٨	١١.٥	٣٣.٤	١.٣٤	١.٢١
البلينا	٢٠١٤٣	٢٠١٤.٣	٥.٣	٢٣.٢	٠.٩٤	٠.٦٣
دار السلام	٣٦٢٤١	٣٦٢٤.١	٩.٦	٢٨.١	١.١٣	٠.٩١
إجمالي المحافظة	٣٧٩١٦٤	٣٧٩١٦.٤	١٠٠	٢٤.٨	-	١.١٤

المصدر : من أعداد الطالب اعتمادا علي الجدول (٢) والملحق (١) والنسب من حساب الطالب .

يتضح من دراسة وتحليل الجدول (٥) ، والملحق (١) ، والشكل (٧) يتضح الآتي:

أ - التوزيع الجغرافي لأعداد الأغنام ، يمكن تقسيم مراكز المحافظة إلي ثلاثة فئات كالتالي :

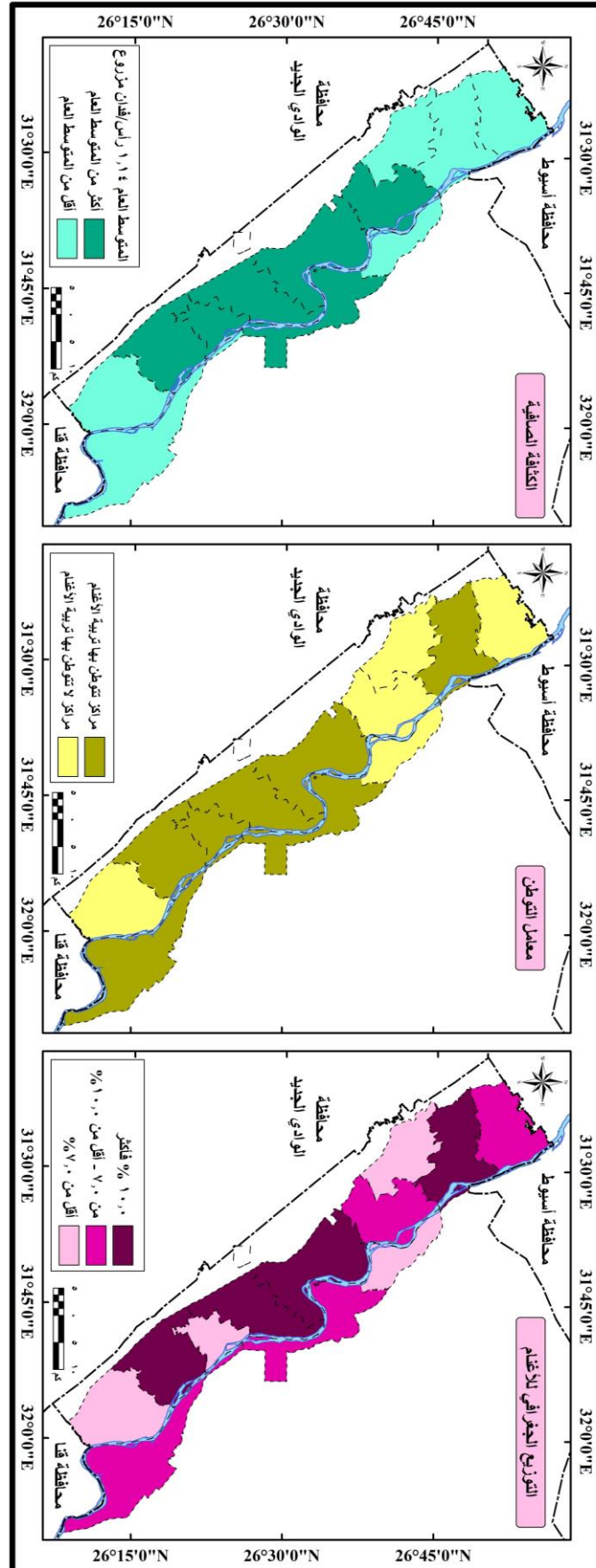
*- الفئة الأولى : مراكز تزيد عن ١٠% من أعداد الاغنام وتضم :

- يأتي مركز سوهاج في الترتيب الأول بنسبة ١٤.٢% من جملة الرؤوس والوحدات ، ويرجع ذلك لزيادة مساحة الزمام المزروع ، يليه مركز جرجا بنسبة ١١.٥% من جملة الرؤوس والوحدات ، ثم مركز طهطا بنسبة ١١.٢% من جملة الرؤوس والوحدات ، ثم مركز المنشأة في الترتيب الرابع بنسبة ١٠.٧% من جملة الرؤوس والأغنام ، ويرجع ذلك لاتساع مساحة الزمام المزروع وكذلك زيادة مساحة الأعلاف.

- الفئة الثانية: مراكز تتراوح بين ٧ : ١٠% من أعداد الاغنام وتضم :

- يأتي مركز دار السلام في الترتيب الأول بنسبة ٩.٦% من جملة الرؤوس والوحدات، يليه مركز المراغة ٨.٩% من جملتها، ويرجع ذلك لاتساع مساحة الزمام المزروع ، ثم مركز

أخميم ٨.١% ، ثم مركز طما في الترتيب الرابع بنسبة ٧.٩% من جملة الرؤوس والوحدات ، ويرجع ذلك لقلّة أعدادها وزيادة أعداد الماعز .



شكل (٧) التوزيع الجغرافي ومعامل التوطن وكثافة الأغنام في محافظة سوهاج عام ٢٠١٧م

* الفئة الثالثة: مراكز اقل من ٧% من أعداد الاغنام وتضم :
- يأتي مركز جهينة في الترتيب الاول بنسبة ٦.١% من جملة الرؤوس والوحدات ، ثم مركز العسيرات ٥.٧% ، ثم مركز البلينا ٥.٣% ، ويأتي مركز ساقلته في الترتيب الأخير بنسبة ٠.٨٠% من جملة الرؤوس والوحدات ويرجع ذلك لقلّة أعدادها وقلّة مساحة الزمام المزروع

ب - التوزيع الجغرافي لمعامل التوطن:

يتباين من مركز لآخر ويمكن تقسيمه إلي فئتين كالتالي:

* مراكز تتوطن بها تربية الأغنام وتضم:-

- يأتي مركز جرجا في الترتيب الأول (١.٣٤) ، يليه مركز العسيرات (١.٣٣) ، ثم مركز المنشأة (١.١٦) ، ثم مركز دار السلام في الترتيب الرابع (١.١٣) ، ثم مركز سوهاج (١.٠٤) ، ثم مركز طهطا (١.٠٢) ، ثم مركز اخميم في الترتيب السابع (١.٠١) ، ويرجع ذلك لزيادة نصيبها من الأغنام علي مستوي المحافظة .

* مراكز لا تتوطن بها تربية الأغنام وتضم:

- يأتي مركز المراغة في الترتيب الأول (٠.٩٩) ، يليه مركزي البلينا وجهينة (٠.٩٦) ، ثم مركز طما (٠.٨٥) ، ويأتي مركز ساقلته في الترتيب الخامس (٠.١٢٠) ، ويرجع ذلك لقلّة نصيبها من الأغنام ومن الأعلاف ، ومن ذلك نستج ان الاغنام تتركز في مراكز جنوب المحافظة .

ج - التوزيع الجغرافي للكثافة الصافية لرأس اغنام/ فدان مزروع :

بلغت (١.١٤ رأسا / فدان مزروع) ويتباين هذا التوزيع من مركز لآخر ، ويمكن تقسيم مراكز المحافظة إلي فئتين كالتالي :

* الفئة الأولى: مراكز الكثافة الصافية أكبر من المتوسط العام وتضم :

- يأتي مركز اخميم في الترتيب الأول (٢ رأسا / فدان) ، يليه مركز العسيرات (١.٨٩ رأسا / فدان) ويرجع ذلك لقلّة نصيبهم من الزمام المزروع ، ثم مركز سوهاج (١.٤٥ رأسا / فدان) ، ثم مركز المنشأة (١.٣٥ رأسا / فدان) ، ثم مركز المراغة (١.٢٧ رأسا / فدان) ، ويأتي مركز جرجا في الترتيب السادس (١.٢١ رأسا / فدان) ، ويرجع ذلك إلي زيادة نصيبهم من الأغنام .

* الفئة الثانية: مراكز الكثافة الصافية اقل من المتوسط العام وتضم :

- يأتي مركز طهطا في الترتيب الأول (١.١١ رأسا / فدان) ، يليه مركز جهينة (١.٠٥ رأسا / فدان) ، ثم مركز طما (٠.٩٦ رأسا / فدان) ، ثم مركز دار السلام (٠.٩١ رأسا / فدان) ، ويرجع ذلك لزيادة نصيبهم من الزمام الزراعي ، وقلّة أعدادها في مركز جهينة ، ثم مركزي البلينا وساقلته في المؤخرة (٠.٦٣ ، ٠.٢٣ رأسا / فدان) ويرجع ذلك لقلّة عدد رؤوس الأغنام بهما (٥.٣% ، ٠.٨٠%) من جملة الأغنام .

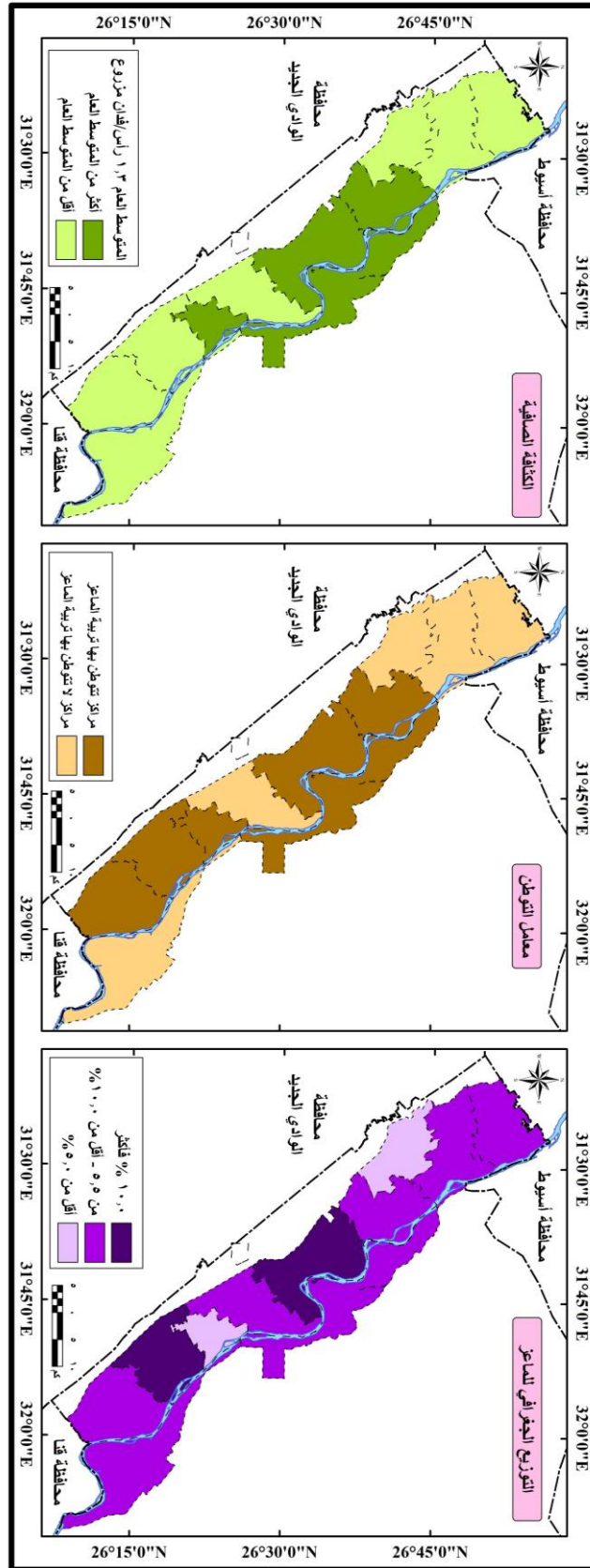
٤ - الماعز:

تتفوق نسبة الماعز عن الأغنام ، حيث بلغت في الماعز ٢٨.٣% وفي الأغنام ٢٤.٨% من جملة الرؤوس ، ويظهر هذا التفوق في غالبية مراكز المحافظة ، ويرجع ذلك إلي لانخفاض تكاليف تغذيتها مقارنة بالأغنام ، حيث تكفي بأقل كمية من مخلفات المحاصيل الزراعية ، وهي من المشاريع التي تدر ربحا سريعا علي القانمين بها ، وهي تأتي في المرتبة الأولى حيث بلغ عددها ٤٣٣٣١ رأسا وبنسبة ٢٨.٣% من الإجمالي ، في حين تشكل ٤٣٣٣١ وحدة بنسبة ٦% من إجمالي الوحدات ، والجدول (٦) والشكل (٨) يوضحان التوزيع الجغرافي للماعز رؤوس ووحدات علي مستوي مراكز المحافظة ٢٠١٧

جدول (٦) التوزيع الجغرافي ومعامل التوطن وكثافة الماعز في محافظة سوهاج عام ٢٠١٧ م .

المتغيرات المراكز	عدد الماعز (رأس)	وحدة حيوانية	من منطقة الدراسة %	من جملة الثروة الحيوانية بالمركز	معامل التوطن	الكثافة الصلافية رأس / فدان
ظما	٣١٦٩١	٣١٦٩.١	٧.٣	٢٢.٥	٠.٨٠	١
طهطا	٤٢٤٥٩	٤٢٤٥.٩	٩.٨	٢٥.٣	٠.٨٩	١.١١
جهينة	١٧٦١٤	١٧٦١.٤	٤.١	١٧.٧	٠.٦٣	٠.٨٠
المراغة	٣٨٧٧٦	٣٨٧٧.٦	٨.٩	٢٨.٤	١	١.٤٧
سوهاج	٦٥٧٩٤	٦٥٧٩.٤	١٥.٢	٣١.٧	١.١٢	١.٧٧
أخميم	٣٥٨٢٠	٣٥٨٢	٨.٣	٢٩	١.٠٢	٢.٣٢
ساقنتة	٣٢٩٤٧	٣٢٩٤.٧	٧.٦	٣٢.٣	١.١٤	٢.٥٢
المنشاة	٣٦٤٧٠	٣٦٤٧	٨.٤	٢٦	٠.٩٢	١.٢٠
العسيرات	٢٠١٣٠	٢٠١٣	٤.٦	٣٠.١	١.٠٦	١.٧٥
جرجا	٤٤٨٥٩	٤٤٨٥.٩	١٠.٤	٣٤.٤	١.٢١	١.٢٤
البلينا	٣١٠٢٠	٣١٠٢	٧.٢	٣٥.٨	١.٢٦	٠.٩٨
دار السلام	٣٥٧٣٠	٣٥٧٣	٨.٢	٢٧.٧	٠.٩٨	٠.٩٠
إجمالي المحافظة	٤٣٣٣١٠	٤٣٣٣١	١٠٠	٢٨.٣	-	١.٣٠

المصدر : من أعداد الطالب اعتمادا على الجدول (٢) والملحق (١) والنسب من حساب الطالب



شكل (٨) التوزيع الجغرافي ومعامل التوطن وكثافة الماعز في محافظة سوهاج عام ٢٠١٧م

يتضح من دراسة وتحليل الجدول (٦) ، والملحق (١) ، والشكل (٨) الآتي :

أ - التوزيع الجغرافي لأعداد الماعز :

يمكن تقسيم مراكز المحافظة إلي ثلاث فئات كالتالي :

* - الفئة الأولى : مراكز تزيد عن ١٠% من أعداد الماعز وتضم :

- يأتي مركز سوهاج في الترتيب الأول بنسبة ١٥.٢% من جملة الرؤوس والوحدات ، يليه مركز جرجا بنسبة ١٠.٤% من جملة الوحدات والرؤوس ، ويرجع ذلك لاتساع مساحة الأعلاف بهما .

* - الفئة الثانية : مراكز تتراوح بين ٥ : ١٠% من أعداد الماعز وتضم :

- يأتي مركز طهطا في الترتيب الأول بنسبة ٩.٨% من جملة الوحدات والرؤوس ، يليه مركز المراغة في الترتيب الثاني بنسبة ٨.٩% من جملة الرؤوس والوحدات ، ثم مركز المنشأة في الترتيب الثالث بنسبة ٨.٤% من جملة الرؤوس والوحدات ، ثم مركز اخميم في الترتيب الرابع ٨.٣% من جملة الرؤوس والوحدات ، ثم مركز ودار السلام في الترتيب الخامس بنسبة ٨.٢% من الرؤوس والوحدات ، ثم مركز ساقلته في الترتيب السادس بنسبة ٧.٦% من الوحدات والرؤوس ، ثم مركز طما في الترتيب السابع بنسبة ٧.٣% من الوحدات والرؤوس ، ثم مركز البلينا في الترتيب الثامن بنسبة ٧.٢% من الوحدات والرؤوس ، ويرجع ذلك لاتساع مساحة الزمام المزروع في مراكز طهطا والمنشأة وطما والبلينا والمراغة ، وزيادة أعدادها في مركز ساقلته .

* - الفئة الثالثة : مراكز اقل من ٥% من أعداد الماعز وتضم :

- مركزي العسيرات بنسبة ٤.٦% من الوحدات والرؤوس ، ويرجع ذلك لقلّة مساحة الزمام المزروع (٣.٤% من جملة الزمام المزروع بالمحافظة) ، ويأتي مركز جهينة في الترتيب الأخير بنسبة ٤.١% من الوحدات والرؤوس ، ويرجع ذلك لقلّة مساحة الأعلاف بالمركز .

ج - التوزيع الجغرافي لمعامل التوطن :

يتباين من مركز لآخر ويمكن تقسيمه إلي فئتين كالتالي :

* - مراكز تتوطن بها تربية الماعز وتضم :

- يأتي مركز البلينا في الترتيب الأول (١.٢٦) ، يليه مركز جرجا (١.٢١) ، ثم مركز ساقلته (١.١٤) ، ثم مركز سوهاج (١.١٢) ، ثم مركز العسيرات (١.٠٦) ، ثم مركز اخميم (١.٠٢) ، ثم مركز المراغة (١) ، ويرجع ذلك لزيادة نصيبهم من الماعز علي مستوي مراكز المحافظة .

* - مراكز لا تتوطن بها تربية الماعز وتضم :

- يأتي مركز دار السلام في الترتيب الأول (٠.٩٨) ، يليه مركز المنشأة (٠.٩٢) ، ثم مركز طهطا (٠.٨٩) ، ثم مركز طما (٠.٨٠) ، وأخير مركز جهينة (٠.٦٣) ، ويرجع ذلك لقلّة نصيب هذه المراكز من الماعز ، وبذلك تتوطن الماعز في مراكز جنوب المحافظة .

د - التوزيع الجغرافي للكثافة الصافية رأس ماعز/ فداناً مزروعاً :

بلغت (٣٠ رأساً / فداناً مزروعاً) ويتباين هذا التوزيع من مركز لآخر ، ويمكن تقسيم مراكز المحافظة إلي فئتين كالتالي :

* - الفئة الأولى: مراكز الكثافة الصافية أكبر من المتوسط العام وتضم:

- يأتي مركز ساقلته في الترتيب الأول (٢.٥٢ رأساً / فداناً)، يليه مركز اخميم (٢.٣٢ رأساً / فداناً) ثم مركز سوهاج (١.٧٧ رأساً / فداناً) ، ثم مركز العسيرات (١.٧٥ رأساً / فداناً) ويرجع ذلك لقلّة نصيبهم من الزمام المزروع ، وزيادة أعداد الماعز في مركز سوهاج ، ثم مركز المراغة (١.٤٧ رأساً / فداناً) ، ويرجع ذلك إلي زيادة نصيبه من الماعز .

* - الفئة الثانية: مراكز الكثافة الصافية اقل من المتوسط العام وتضم:

- يأتي مركز جرجا في الترتيب الأول (١.٢٤ رأساً / فداناً) ، يليه مركز المنشأة (١.٢٠ رأساً / فداناً) ، ثم مركز طهطا (١.١١ رأساً / فداناً) ، ثم مركز طما (١ رأساً / فداناً) ثم مركز

البلينا (٠.٩٨ رأسا / فدان) ويأتي مركز دار السلام في الترتيب السادس (٠.٩٠ رأسا / فدان) ، ويرجع ذلك لزيادة نصيبهم من الزمام الزراعي ، ثم مركز جهينة في الترتيب الأخير (٠.٨٠ رأسا / فدان) ويرجع ذلك لقلّة عدد رؤوس الماعز بها (٤.١ %) من جملة الماعز .
٥ - الإبل:

تعد الإبل مصدرا مهما من مصادر إنتاج اللحوم والألبان، حيث يفضل تناولها بعض المستهلكين، وهي تحتل المرتبة السادسة ، حيث بلغ عددها ١١٨٠٨ رأسا بنسبة ٠.٧٧% من إجمالي الثروة الحيوانية ، في حين تشكل ٢١٢٥٤.٤ وحدة بنسبة ٢.٩% من إجمالي الوحدات ، والجدول (٧) والشكل (٩) يوضحان التوزيع الجغرافي للإبل رؤوس ووحدات علي مستوي مراكز المحافظة ٢٠١٧ .

يتضح من دراسة وتحليل الملحق (١) ، الجدول (٧) والشكل (٩) الآتي :

أ - التوزيع الجغرافي لأعداد الإبل: يمكن تقسيم مراكز المحافظة إلي ثلاث فئات كالتالي:
* الفئة الأولى: مراكز تزيد عن ١٠% من أعداد الإبل وتضم:

- يأتي مركز سوهاج في الترتيب الأول بنسبة ١٧.٦% من جملة الرؤوس والوحدات، يليه مركز المراغة بنسبة ١٧.٤% من جملة الوحدات والرؤوس ، ثم مركز ساقلة بنسبة ١٦.٦% من جملة الوحدات والرؤوس ، ويرجع ذلك إلي زيادة أعدادها .

جدول (٧) التوزيع الجغرافي ومعامل التوطن وكثافة الإبل في محافظة سوهاج عام ٢٠١٧ م .

المتغيرات المراكز	عدد الإبل (رأس)	وحدة حيوانية	من منطقة الدراسة %	من جملة الثروة الحيوانية بالمركز	معامل التوطن	الكثافة الصافية فدان / رأس
طما	٥٤١	٩٧٣.٨	٤.٦	٠.٤٢	٠.٥٥	٥٧.٥
طهطا	٥٩٥	١٠٧١	٥	٠.٣٥	٠.٤٥	٦٤
جهينة	١٠١٠	١٨١٨	٨.٦	١.١	١.٤٢	٢٢
المراغة	٢٠٥٣	٣٦٩٥.٤	١٧.٤	١.٥	١.٩٤	١٣
سوهاج	٢٠٩٠	٣٧٦٢	١٧.٧	١	١.٣٠	١٨
أخميم	٤٢٧	٧٦٨.٦	٣.٦	٠.٣٤	٠.٤٤	٣٦
ساقلة	١٩٦٠	٣٥٢٨	١٦.٦	١.٩	٢.٤٧	٧
المنشأة	٩٥٧	١٧٢٢.٦	٨.١	٠.٦٨	٠.٨٨	٣٢
العسيرات	١٥٦	٢٨٠.٨	١.٣	٠.٢٤	٠.٣٢	٧٤
جرجا	٧٤٤	١٣٣٩.٢	٦.٣	٠.٥٧	٠.٧٤	٤٨.٥
البلينا	٤٨٠	٨٦٤	٤.١	٠.٥٥	٠.٧١	٦٦
دار السلام	٧٩٥	١٤٣١	٦.٧	٠.٦٢	٠.٨١	٥٠
إجمالي المحافظة	١١٨٠٨	٢١٢٥٤.٤	١٠٠	٠.٧٧	—	٢٨

المصدر : من أعداد الطالب اعتمادا علي الجدول (٢) والملحق (١) والنسب من حساب الطالب

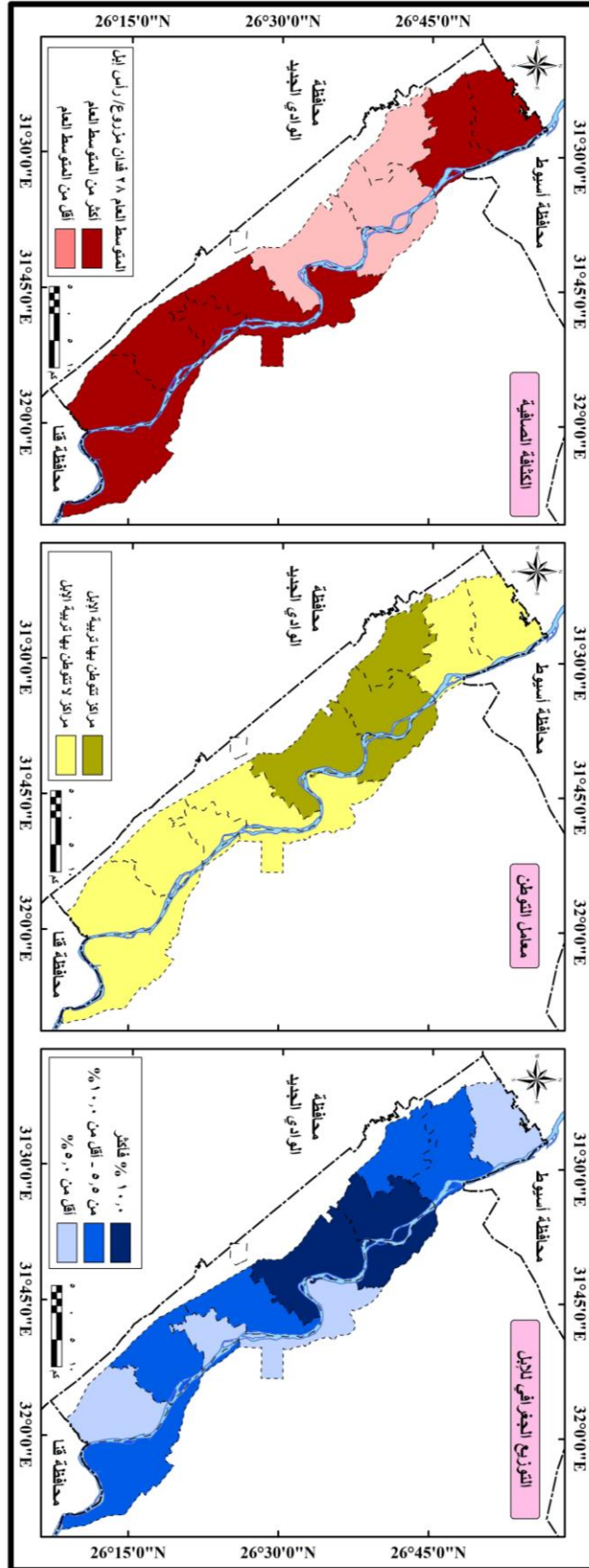
*الفئة الثانية: مراكز تتراوح بين (٥ : ١٠) من أعداد الإبل وتضم :

- يأتي مركز جهينة في الترتيب الأول بنسبة ٨.٦% من الرؤوس والوحدات ، يليه مركز المنشأة ٨.١% من الرؤوس والوحدات ، ثم دار السلام ٦.٧% من الرؤوس والوحدات ، ثم مركز جرجا بنسبة ٦.٣% من جملتها ، ثم مركز طهطا في الترتيب الخامس بنسبة ٥% من الرؤوس والوحدات ، ويرجع للطبيعة الصحراوية في مركز جهينة ، واتساع مساحة الزمام المزروع في باقي المراكز .

* الفئة الثالثة: مراكز اقل من ٥% من أعداد الإبل وتضم :

- يأتي مركز طما في الترتيب الأول بنسبة ٤.٦% من الرؤوس والوحدات، يليه مركز البلينا بنسبة ٤.١% من الرؤوس والوحدات، ويأتي مركزي أخميم والعسيرات في المؤخرة بنسبة

في كلا المركزين . (٣.٧% ، ١.٣%) من جملة الرؤوس والوحدات ، ويرجع ذلك لقلّة مساحة الزمام المزروع



شكل (٩) التوزيع الجغرافي ومعامل التوتن وكثافة الإبل في محافظة سوهاج عام ٢٠١٧م

- ب - التوزيع الجغرافي لمعامل التوطن :
- يتباين من مركز لآخر ويمكن تقسيمه إلى فئتين كالتالي :
- * - الفئة الأولى : مراكز تتوطن بها تربية الإبل وتضم :
- يأتي مركز ساقلته في الترتيب الأول (٢.٤٧)، يليه مركز المراغة (١.٩٤) ، ثم مركز جهينة (١.٤٢) ، ثم مركز سوهاج (١.٣٠) ، ويرجع ذلك لزيادة نصيبهم من الإبل ، وبذلك تتوطن تربية الإبل بمراكز شمال المحافظة .
- * - الفئة الثانية : مراكز لا تتوطن بها تربية الإبل وتضم :
- يأتي مركز المنشأة في الترتيب الأول (٠.٨٨) ، يليه مركز دار السلام (٠.٨١) ، ثم مركز جرجا (٠.٧٤) ، ثم مركز البلينا (٠.٧١) ، ثم مركز طما في الترتيب الخامس (٠.٥٥) ، ثم مركز طهطا (٠.٤٥) ، ثم مركز اخميم (٠.٤٤) . وأخير مركز العسيرات (٠.٣٢) ، ويرجع ذلك لقلّة نصيب هذه المراكز من الإبل .
- ج - التوزيع الجغرافي للكثافة الصافية فدانا مزروعا / رأس ابل :
- بلغت (٢٨ فدانا مزروع / رأس ابل) ويتباين هذا التوزيع من مركز لآخر ، ويمكن تقسيم مراكز المحافظة إلى فئتين كالتالي :
- * - مراكز الكثافة الصافية أكبر من المتوسط العام وتضم :
- يأتي مركز العسيرات في الترتيب الأول (٧٤ فدان / رأس) ، يليه مركز البلينا (٦٦ فدانا / رأس) ، ثم مركز طهطا في (٦٤ فدانا مزروع / رأس ابل) ، ثم مركز طما (٥٧.٥ فانا / رأس) ، ثم مركز دار السلام (٥٠ فدانا / رأس) ، ثم مركز جرجا (٤٨.٥ فدانا / رأس) ، ثم مركز اخميم في الترتيب السابع (٣٦ فدانا / رأس) ، ثم مركز المنشأة (٣٢ فدانا / رأس) ، ويرجع ذلك لقلّة نصيب العسيرات و اخميم من رؤوس الإبل وزيادة مساحة الزمام الزراعي في باقي المراكز .
- * - مراكز الكثافة الصافية اقل من المتوسط العام وتضم:
- يأتي مركز جهينة في الترتيب الأول (٢٢ فدانا / رأس) ، يليه مركز سوهاج (١٨ فدانا / رأس) ، ثم مركز المراغة (١٣ فدانا / رأس) ، وأخيرا مركز ساقلته (٧ فدانا / رأس) ، ويرجع ذلك لزيادة نصيب هذه المراكز من رؤوس الإبل (٨.٦ % ، ١٧.٦ % ، ١٧.٣ % ، ١٦.٦ %) علي الترتيب من جملة رؤوس الإبل بالمحافظة .
- و - حيوانات الحمل والجر:
- تمثل حيوانات الحمل والجر عنصر مهما في اتمام العمليات الزراعية، حيث تستخدم في نقل الإنتاج من الحقول الي اسواق التصريف القريبة بصورة مباشرة ، وتتفاوت أعدادها من مركز لآخر وذلك تبعا لمدي اعتماد المزارعين علي الميكنة الزراعية ، وتأتي حيوانات الحمل والجر في المرتبة الخامسة ١٠٩٩٨٠ رأس ، بنسبة ٧.٢% من جملة الثروة الحيوانية ، بينما تبلغ ٨٧٩٨٤ وحدة حيوانية بنسبة ١٢.٢% من إجمالي الوحدات ، والجدول (٨) والشكل (١٠) يوضحان التوزيع الجغرافي لحيوانات الجر والحمل في مراكز المحافظة ٢٠١٧ م .

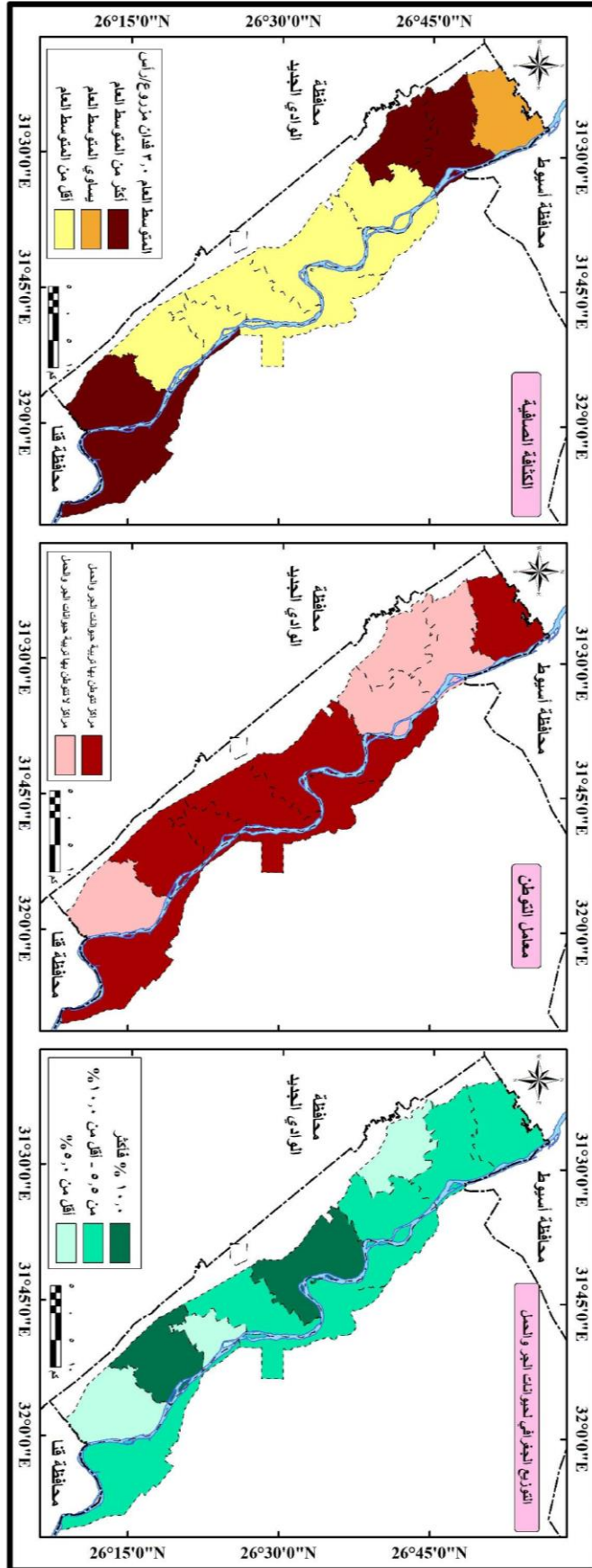
جدول (٨) التوزيع الجغرافي ومعامل التوطن والكثافة الصافية لحيوانات الحمل والجر في محافظة سوهاج عام ٢٠١٧ م .

المتغيرات المراكز	عدد حيوانات الحمل والحر (رأس)	وحدة حيوانية	من منطقة الدراسة %	من جملة الثروة الحيوانية بالمركز	معامل التوطن	الكثافة الصافية فدان / رأس
طما	١٠٤٣٩	٨٣٥١.٢	٩.٥	٧.٤	١.٠٢	٣
طهطا	٦٨٦٥	٥٤٩٢	٦.٢	٤.١	٠.٥٧	٥.٦
جهينة	٤٣٢٤	٤٣٥٩.٢	٣.٩	٤.٣	٠.٦٠	٥.١
المراغة	٨٩٤٧	٧١٥٧.٦	٨.١	٦.٥	٠.٩٠	٢.٩
سوهاج	١٧١٢٨	١٣٧٠٢.٤	١٥.٦	٨.٣	١.١٥	٢.٢
اخميم	٩٤٠٥	٧٥٢٤	٨.٦	٧.٦	١.٠٥	١.٧
ساقلة	٩١٧٠	٧٣٣٦	٨.٣	٩	١.٢٥	١.٤
المنشأة	١٠٦٨٢	٨٥٤٥.٦	٩.٧	٧.٦	١.٠٥	٢.٨
العسيرات	٥٢٣٥	٤١٨٨	٤.٨	٨	١.١١	٢.٢
جرجا	١٥٤٤٩	١٢٣٥٩.٢	١٤	١١.٩	١.٦٥	٢.٣
البلينا	١٩٤٠	١٥٥٢	١.٨	٢.٢	٠.٣١	١٦.٤
دار السلام	١٠٣٩٦	٨٣١٦.٨	٩.٥	٨	١.١١	٣.٨
إجمالي المحافظة	١٠٩٩٨٠	٨٧٩٨٤	١٠٠	٧.٢	-	٣

المصدر : من أعداد الطالب اعتمادا على الجدول (٢) والملحق (١) والنسب من حساب الطالب

يتضح من دراسة وتحليل الملحق (١) ، الجدول (٨) والشكل (١٠) الآتي :
أ - التوزيع الجغرافي لأعداد حيوانات الحمل والجر : يمكن تقسيم مراكز المحافظة إلي ثلاث فئات كالتالي :

- * - الفئة الأولى : مراكز تزيد عن ١٠% من أعداد حيوانات الحمل والجر وتضم :
- يأتي مركز سوهاج في الترتيب الأول ١٥.٦% من جملة الرؤوس والوحدات ، يليه مركز جرجا ١٤% من الرؤوس والوحدات ، ويرجع ذلك إلي اتساع مساحة الزمام الزراعي بهما .
- * - الفئة الثانية : مراكز تتراوح بين (٥ : ١٠) من أعداد حيوانات الحمل والجر وتضم :
- يأتي مركز المنشأة في الترتيب الأول بنسبة ٩.٧% من الرؤوس والوحدات ، يليه مركزي طما ودار السلام ٩.٥% من الرؤوس والوحدات ، ويأتي مركز اخميم في الترتيب الثالث ٨.٦% من الرؤوس والوحدات ، ثم مركز ساقلة ٨.٣% من الرؤوس والوحدات ، ثم مركز



شكل (١٠) التوزيع الجغرافي ومعامل التوطن والكثافة الصافية لحيوانات الحمل والجر في محافظة سوهاج عام ٢٠١٧م

المراغة ٨.١% من الرؤوس والوحدات ، ويأتي مركز طهطا في الترتيب السادس ٦.٢% من الرؤوس والوحدات .

* - الفئة الثالثة : مراكز اقل من ٥ % من أعداد حيوانات الحمل والجر وتضم :
- يأتي مركز العسيرات في الترتيب الأول ٤.٨% من الرؤوس والوحدات، يليه مركز جهينة ٣.٩% من الرؤوس والوحدات، ويأتي مركز البلينا في الترتيب الأخير ١.٨% من جملة الرؤوس والوحدات بالمحافظة ، ويرجع ذلك لقلّة نصيب هذه المراكز من أعدادها .
ب - التوزيع الجغرافي لمعامل التوطن:

يتباين من مركز لآخر ويمكن تقسيمه إلي فئتين كالتالي:
* - الفئة الأولى : مراكز تتوطن بها حيوانات الحمل والجر وتضم :
- يأتي مركز جرجا في الترتيب الأول (١.٦٥) ، يليه مركز ساقلته (١.٢٥) ثم مركز سوهاج (١.١٥) ، ثم مركزي والعسيرات و دار السلام (١.١١) ، ثم مركزي المنشأة واخميم (١.٠٥) ، ثم مركز طما (١.٠٢) ، وبذلك تتوطن تربية حيوانات الجر والحمل في مراكز جنوب المحافظة .

* - الفئة الثانية: مراكز لا تتوطن بها حيوانات الجر والحمل وتضم :
- يأتي مركز المراغة في الترتيب الأول (٠.٩٠) ، يليه مركز جهينة (٠.٦٠) ، ثم مركز طهطا (٠.٥٧) ، ويأتي مركز البلينا في الترتيب الأخير (٠.٣١) ، ويرجع ذلك لقلّة نصيب هذه المراكز من أعداد حيوانات الحمل والجر.

ج - التوزيع الجغرافي للكثافة الصافية فدانا مزروعا / رأس :
بلغت (٣) فدانا مزروع / رأس) ويتباين هذا التوزيع من مركز لآخر ، ويمكن تقسيم مراكز المحافظة إلي فئتين كالتالي :

* - مراكز الكثافة الصافية أكبر من المتوسط العام وتضم :
- يأتي مركز البلينا في الترتيب الأول (١٦.٤ فدان / رأس) ويرجع ذلك لقلّة نصيبه منها ١.٨% ، يليه مركز طهطا (٥.٦ فدان / رأس) ، ثم مركز جهينة (٥.١ فدان / رأس) ، ويرجع ذلك لقلّة نصيبهم منها ، ثم مركز دار السلام (٣.٨ فدان / رأس) ، ويرجع ذلك لاتساع مساحة الزمام الزراعي .

* - مراكز الكثافة الصافية اقل من المتوسط العام وتضم :
- يأتي مركز المراغة في الترتيب الأول (٢.٩ فدان / رأس)، يليه مركز المنشأة (٢.٨ فدان / رأس)، ثم مركز جرجا (٢.٣ فدان / رأس) ، ثم مركزي سوهاج والعسيرات (٢.٢ فدان / رأس) ، ويرجع ذلك إلي زيادة نصيبهم من أعداد حيوانات الجر والحمل، ويأتي مركزي اخميم وساقلته في المؤخرة (١.٧ ، ١.٤ فدان / رأس) ويرجع ذلك إلي زيادة أعدادها وقلّة مساحة الزمام المزروع .

- يتساوي مركز طما مع المتوسط العام ٣ فدانا / رأسا .
ثالثا : محاصيل الأعلاف وعلاقتها بالثروة الحيوانية :

تعد محاصيل الأعلاف من أهم مصادر التغذية للثروة الحيوانية ، وذلك لاحتوائها علي عناصر غذائية هامة مثل البروتين والدهون والكريبوهيدرات والتي تمثل عناصر غذائية أساسية للحيوان ، وتبلغ مساحة محاصيل الأعلاف في محافظة سوهاج (٩٥٤٥٣) ألف فدان ، بنسبة ١٥.٣% من المساحة المحصولية والتي تبلغ ٦٢٣٠٨٩ فدان ، وتتباين مساحة محاصيل الأعلاف من مركز لآخر وذلك لتباين مساحة الأراضي الزراعية ، ومعها تتفاوت رؤوس الثروة الحيوانية ، حيث يلاحظ تركيز الثروة الحيوانية في المراكز التي تزيد بها مساحة محاصيل الأعلاف ، والجدول التالي يوضح التوزيع الجغرافي لمساحتها في مراكز المحافظة .

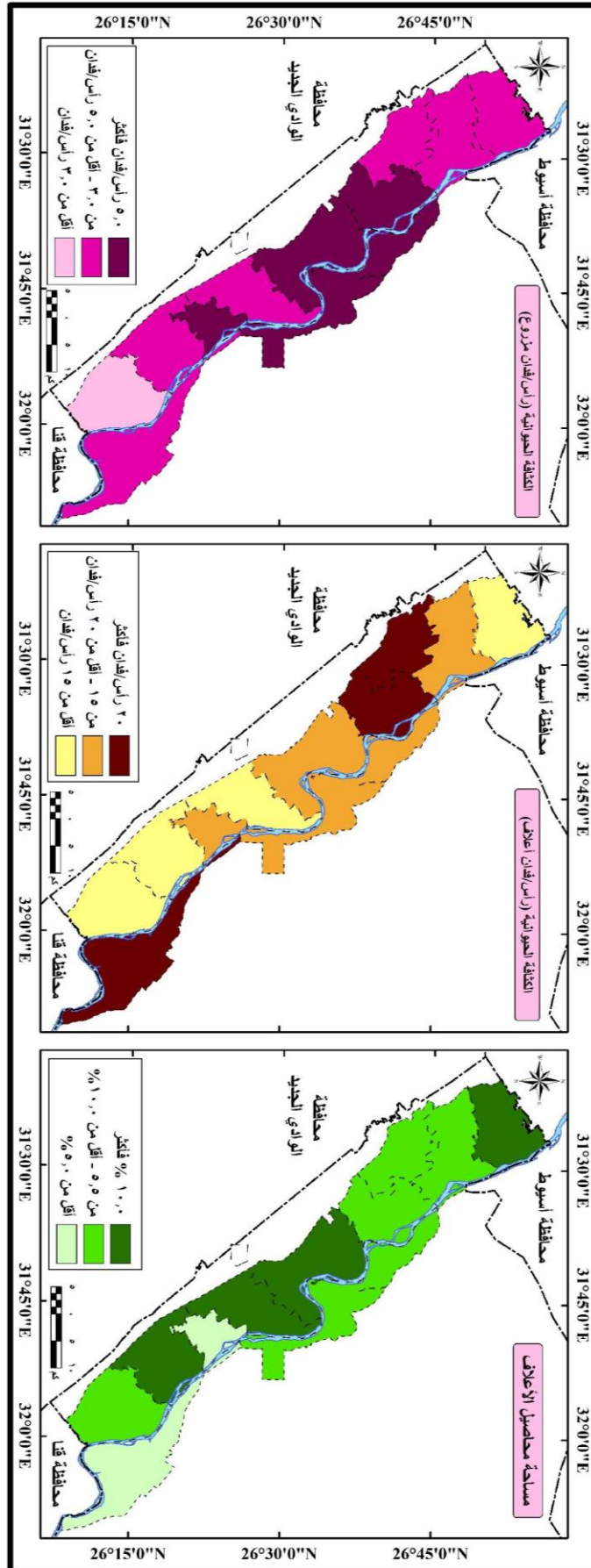
الثروة الحيوانية في محافظة سوهاج (دراسة في الجغرافية الاقتصادية)

جدول (٩) التوزيع الجغرافي لمساحة الأعلاف الخضراء والكثافة الحيوانية في محافظة سوهاج ٢٠١٧ م^(١)

المتغيرات المركز	مساحة الأعلاف	% من منطقة الدراسة	أعداد الثروة الحيوانية	الكثافة الحيوانية رأس / فدان أعلاف	الكثافة الحيوانية رأس / فدان مزرع
طما	١٠٠٩٣	١٠.٦	١٤٠٩٨٨	١٤	٤.٥
طهطا	٩٣٣٩	٩.٨	١٦٧٦٩٥	١٨	٤.٤
جهينة	٤٧٧٠	٥	٩٩٦٩٥	٢١	٤.٥
المراغة	٥٣٦٨	٥.٦	١٣٦٦١٠	٢٥.٤	٥.٢
سوهاج	١٠٣١٧	١٠.٨	٢٠٧٢٤٠	٢٠	٥.٦
اخميم	٧٩٥٨	٨.٣	١٢٣٥٢٠	١٥.٥	٨
ساقته	٥٨٢٥	٦.١	١٠١٨٥٠	١٧.٥	٧.٨
المنشأة	١٠٩٦٥	١١.٥	١٤٠٧٤٤	١٢.٨	٤.٧
العسيرات	٤٠٢٧	٤.٢	٦٥٦٨٧	١٦.٣	٥.٧
جرجا	١٣٨٦٨	١٤.٥	١٣٠٢٠٦	٩.٤	٣.٦
البلينا	٨٥٨٩	٩	٨٦٦٥٦	١٠.١	٢.٧
دار السلام	٤٣٣٤	٤.٦	١٢٨٩٩١	٢٩.٨	٣.٢
الجملة	٩٥٤٥٣	١٠٠	١٥٢٩٨٨٤	١٦	٤.٦

المصدر : مديرية الزراعة بسوهاج ، الدليل الاحصائي الزراعي ، بيانات غير منشورة ٢٠١٧ م .
مديرية الزراعة بسوهاج ، قسم الاحصاء بيانات غير منشورة ٢٠١٨ م ، والنسب من حساب الطالب .

^(١) تم حساب الكثافة الحيوانية علي اساس الزمام المزرع ٢٠١٨ م .



شكل (١١) التوزيع الجغرافي لمساحة الأعلاف الخضراء والكثافة السكانية في محافظة سوهاج ٢٠١٧م

يتضح من دراسة وتحليل الجدول (٩) والشكل (١١) الآتي:

أ - التوزيع الجغرافي لمساحة محاصيل الأعلاف:

يمكن تقسيم مراكز المحافظة إلي ثلاث فئات كالتالي:

* - مراكز تزيد عن ١٠% من مساحة الأعلاف:

يأتي مركز جرجا في الترتيب الأول بنسبة ١٤.٥% من مساحة محاصيل العلف بكل أنواعه، يليه المنشأة بنسبة ١١.٥% من جملة محاصيل الأعلاف، ثم مركز سوهاج ١٠.٨%، ثم طما في الترتيب الرابع ١٠.٦% من جملة الأعلاف، ويرجع ذلك إلى اتساع مساحة الزمام المزروع

* - مراكز تتراوح بين ٥% : ١٠% من مساحة الأعلاف:

يأتي مركز طهطا في الترتيب الأول ٩.٨% من جملة محاصيل الأعلاف بكل أنواعها، يليه البلينا ٩%، ثم اخميم ٨.٣%، ثم ساقلته ٦.١%، ثم المراغة ٥.٦%، ثم جهينة ٥%، ويرجع ذلك إلى زيادة مساحة الزمام الزراعي في مركزي البلينا وطهطا، والتي زيادة أعداد رؤوس الثروة الحيوانية في اخميم.

* - مراكز تمثل اقل من ٥% من مساحة الأعلاف:

وتضم مركزي دار السلام ٤.٦%، والعسيرات ٤.٢% من جملة الأعلاف بكل أنواعها، ويرجع ذلك لقلّة مساحة الزمام المزروع وأعداد رؤوس الثروة الحيوانية في العسيرات، والتي عدم زراعة محاصيل العلف الأخضر الصيفي في دار السلام .

ب - الكثافة الحيوانية :

يتضح من دراسة وتحليل الجدول (٩) والشكل (١١) الآتي :

١ - التوزيع الجغرافي للكثافة الحيوانية (رأس / فدان أعلاف) :

يعد متوسط نصيب الرأس من الحيوان من العلف مؤشرا علي للكثافة الحيوانية ، فمع ارتفاع نصيب الرأس من الحيوان من العلف تنخفض الكثافة الحيوانية ، ويعد هذا المقياس اهم من حساب الكثافة بالنسبة للمساحة واكثرها دلالة (نصر السيد نصر - ٤٣٠ - ١٩٨٨) ، وقد بلغ نصيب الرأس الحيوانية علي مستوي المحافظة ١٦ رأس / فدان أعلاف ، وهو يتباين من مركز لآخر حسب مساحة الأعلاف المزروعة ، ويمكن تقسيم مراكز المحافظة إلي ثلاث فئات كالتالي :

* - مراكز الكثافة الحيوانية اكثر من ٢٠ رأسا / فدان :

يأتي مركز دار السلام في الترتيب الأول ٢٩.٥ رأس / فدان أعلاف ، يليه المراغة ٢٥.٤ رأس / فدان ، ثم جهينة ٢١ رأس / فدان أعلاف ، ويرجع ذلك إلى قلة مساحة الأعلاف وزيادة أعداد رؤوس الثروة الحيوانية .

* - مراكز الكثافة الحيوانية تتراوح بين ١٥ : ٢٠ رأس / فدان :

يأتي مركز سوهاج في الترتيب الاول ٢٠ رأس / فدان أعلاف ، يليه طهطا ١٨ رأس / فدان أعلاف ، ثم ساقلته ١٧.٥ رأس / فدان أعلاف ، ثم العسيرات ١٦.٣ رأس / فدان أعلاف ، ثم اخميم ١٥.٥ رأس / فدان أعلاف ، ويرجع ذلك إلى زيادة أعداد رؤوس الثروة الحيوانية في مراكز سوهاج وطهطا واخميم ، وقلّة مساحة الأعلاف في ساقلته والعسيرات .

* - مراكز الكثافة الحيوانية اقل من ١٥ رأس / فدان :

وتضم باقي المراكز طما ، المنشأة ، البلينا ، جرجا (١٤ ، ١٢.٨ ، ١٠.١ ، ٩.٤ رأس / فدان) ويرجع ذلك إلى زيادة محاصيل الأعلاف ، وقلّة أعداد رؤوس الثروة الحيوانية في مركز البلينا .

- وإذا كان فدان العلف الأخضر يكفي لتغذية ٣ وحدات حيوانية (مصطفى خضير علي - ٢٠١٧ - ١٧٤) ، فهذا يعني ان مساحة محاصيل الأعلاف تكفي لتغذية ٢٨٦.٣٥٩ وحدة حيوانية ، ولما كانت أعداد الوحدات الحيوانية بالمحافظة ٧٢٢ ألف وحدة ، يلاحظ أن هناك عجزا كبيرا

في مساحة محاصيل الأعلاف ، حيث انها لا تغطي الا نحو ٤٠% من الأعلاف المطلوبة ، والنسبة الباقية تأتي من المخلفات الزراعية والأعلاف المركزة .

٢ - التوزيع الجغرافي للكثافة الحيوانية (رأس / فدان مزروع) :

بلغ نصيب الرأس الحيوانية من الأعلاف ٤.٦ أس / فدان مزروع ، وهو يتباين من مركز لأخر حسب مساحة الزمام المزروع ، ويمكن تقسيم مراكز المحافظة إلي ثلاثة فئات كالتالي :

* - مراكز الكثافة الحيوانية اكثر من ٥ رأس / فدان مزروع :

يأتي مركز اخميم في الترتيب الأول ٨ رأس / فدان مزروع ، يليه مركز ساقلته ٧.٨ رأس / فدان ، ثم العسيبرات ٥.٧ رأس / فدان مزروع ، ويرجع ذلك إلي قلة مساحة الزمام المزروع في هذه المراكز، ثم سوهاج ٥.٦ رأس / فدان مزروع ، ثم المراغة ٥.٢ رأس / فدان مزروع ، ويرجع ذلك الي زيادة نصيبهم من رؤوس الثروة الحيوانية .

* - مراكز الكثافة الحيوانية تتراوح بين ٣ : ٥ رأس / فدان مزروع :

وتضم مراكز المنشأة ٤.٧ رأس / فدان مزروع ، يليه طما وجهينة ٤.٥ رأس / فدان ، ثم طهطا ٤.٤ رأس / فدان ، ثم جرجا ٣.٦ رأس / فدان ، ثم دار السلام ٣.٢ رأس / فدان ويرجع لك لاتساع مساحة الزمام الزراعي .

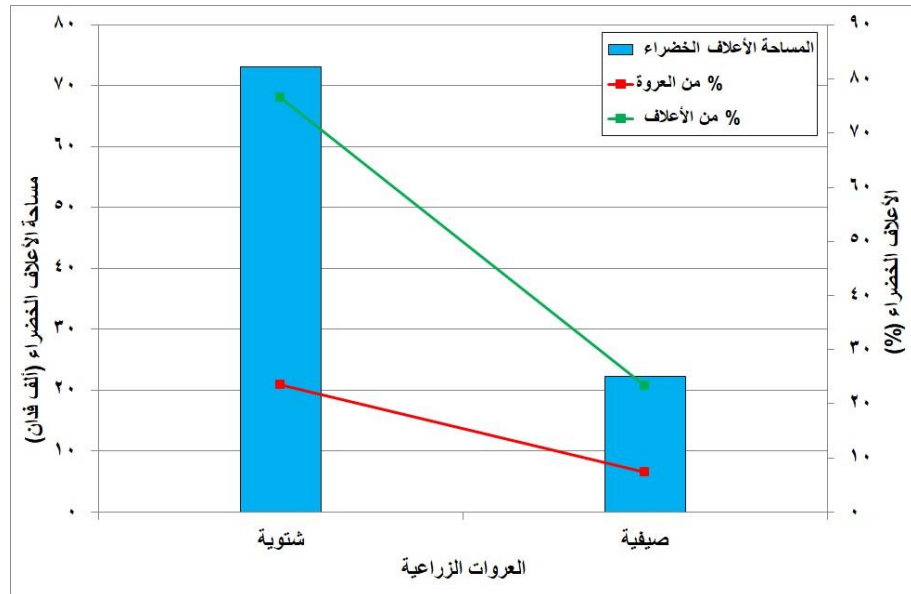
* - مراكز الكثافة الحيوانية اقل من ٣ رأس / فدان مزروع :

وتضم مركز البلينا (٢.٧ رأس / فدان مزروع) ، ويرجع ذلك لاتساع مساحة الزمام الزراعي ، وقلة رؤوس الثروة الحيوانية ، والجدول (١٠) والشكل (١٢) يوضحان توزيع المساحة المنزرعة بالأعلاف علي العروات الزراعية ٢٠١٧م

جدول (١٠) توزيع مساحة الأعلاف الخضراء علي العروات الزراعية ٢٠١٨م

المتغيرات العروة	المساحة	% من العروة	% من الأعلاف
شتوية	٧٣١٤٩	٢٣.٥	٧٦.٦
صيفية	٢٢٣٠٤	٧.٤	٢٣.٤
إجمالي المحافظة	٩٥٤٥٣	—	١٠٠

المصدر: مديرية الزراعة بسوهاج ، قسم الإحصاء ، بيانات غير منشورة ٢٠١٨م



المصدر : جدول (١٠)

شكل (١٢) توزيع مساحة الأعلاف الخضراء على العروات الزراعية ٢٠١٨م

يتضح من دراسة وتحليل الجدول (١٠) والشكل (١٢) الآتي :
 - تأتي العروة الشتوية في الترتيب الأول بنسبة ٢٣.٥% من جملة العروة ، ٧٦.٦% من جملة مساحة الأعلاف ، وتأتي العروة الصيفية في الترتيب الثاني بنسبة ٧.٤% من جملة العروة ، ونسبة ٢٣.٤% من مساحة الأعلاف ، وهذا التفاوت ينسحب علي جميع مراكز المحافظة ، وكذلك علي نصيب الرأس الحيوانية من عروة لأخري ، حيث يزداد نصيب الرأس الحيوانية في العروة الشتوية ويقل في العروة الصيفية نتيجة لقلّة مساحة محاصيل الأعلاف.
 رابعا : المنتجات الحيوانية :

الإنتاج الحيواني عنصر اساسي من عناصر الإنتاج الزراعي ، حيث انه اكثر انواع الاستغلال الزراعي ملائمة لصغار الزراع ، فهم الذين يمتلكون الجانب الأكبر من الحيوانات الزراعية التي تعطي الفلاح دخلا يوميا (محمد فريد قنحي - ٣٤٨ - ٢٠٠٠) ، وتتعدد المنتجات الحيوانية سواء الناتجة عن الحيوانات الزراعية أو الدواجن أو خلايا النحل ، ولكن تعد اللحوم الحمراء والبيضاء من أهم المنتجات الحيوانية لأنها تتصل بسد احتياجات الإنسان من الغذاء.

١ - اللحوم الحمراء:

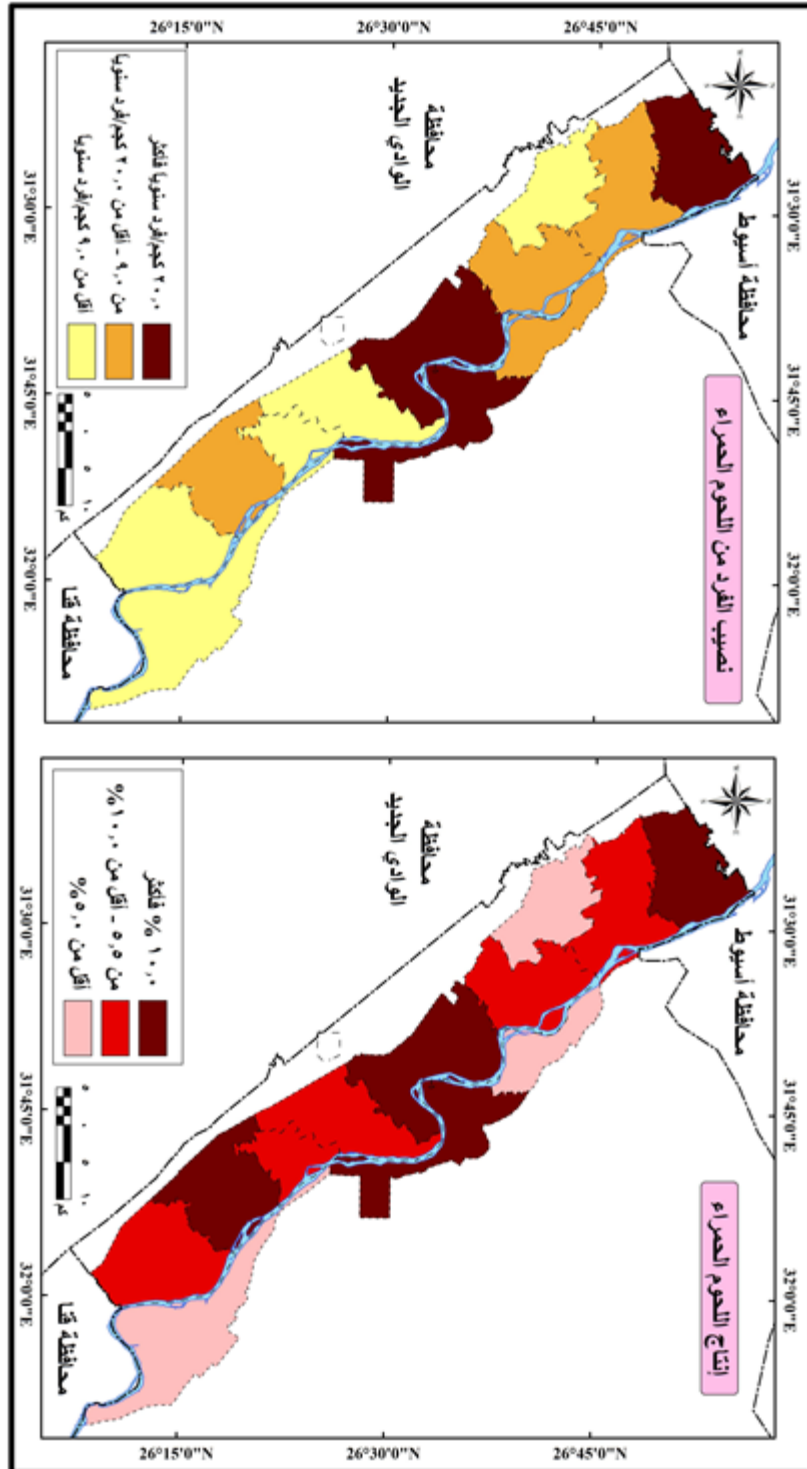
تعد اللحوم الحمراء احد المنتجات الحيوانية المهمة ، لأنها مصدرا غنيا بالبروتين اللازم لبناء وتعويض الجسم ، واستهلاكها يتوقف علي زيادة الطلب وارتفاع مستوي المعيشة فكلما ارتفع مستوي معيشة السكان وذاد الدخل تضاعف الطلب والاقبال علي اللحوم الحمراء (محمد سيد كامل - ٢٢٨ - ٢٠٠٩) ، وتتمثل مصادر إنتاج اللحوم الحمراء قي كل من ذكور الأبقار والجاموس الزائدة عن الحاجة وإناث الأبقار والجاموس التي وصلت إلي درجة العقم أو قل إدراها من اللبن بالإضافة إلي الأغنام والماعز والإبل ، وقد بلغ متوسط إنتاج محافظة سوهاج من اللحوم الحمراء ٦٩٥٢٢ طنا عام ٢٠١٩ م ، ومن الملحق (٢) والشكل (١٣) يتبين الآتي : أ. التوزيع الجغرافي لإنتاج اللحوم الحمراء : يمكن تقسيم مراكز المحافظة الي ثلاث فئات كالتالي :

*- الفئة الأولى : مراكز تزيد عن ١٠% من إنتاج اللحوم الحمراء :

- جاء مركز سوهاج في الترتيب الأول ١٩.٦ ألف طن بنسبة ٢٨.٢% من جملة إنتاج اللحوم الحمراء ويرجع ذلك لكونه عاصمة المحافظة ، إضافة إلي حجمه السكاني الكبير ، واتساع مساحة زمامه الزراعي ، يليه مركز اخميم ١٥.٦% من جملة إنتاجها ، ويرجع ذلك الي زيادة أعداد الثروة الحيوانية ، واتساع مساحة الأعلاف ، ثم مركز جرجا ١٢.٨% من جملة الإنتاج ، ويرجع ذلك لاتساع الزمام الزراعي والحجم السكاني الكبير ، ثم مركز طما ١٢.٥% من جملة الإنتاج ، ويرجع ذلك لزيادة أعداد الثروة الحيوانية ، واتساع مساحة زمامه الزراعي ، وزيادة أعداد السكان ، مثلت هذه الفئة ٤٨.١٥٠ الف طن بنسبة ٦٩.١% من جملة إنتاج اللحوم الحمراء ، ونسبة ٣٩.٣% من أعداد الثروة الحيوانية .

*- الفئة الثانية : مراكز تتراوح بين ٥ : ١٠% من إنتاج اللحوم الحمراء :

- يأتي مركز طهطا في الترتيب الأول ٥.٩ ألف طن بنسبة ٨.٦% من جملة إنتاجها، يليه مركز المنشأة ٦.٢% من ، ثم مركز البلينا ٥.٥% ، ثم مركز المراغة ٥.٣% ، ويرجع ذلك الي زيادة أعداد الثروة الحيوانية ، ومساحة الأعلاف ، والزمم الزراعي ، والحجم السكاني الكبير في مراكز طهطا والمنشأة والمراغة ، والي قلّة أعداد الثروة الحيوانية في مركز البلينا



شكل (١٣) التوزيع الجغرافي لإنتاج اللحم الحمراء ونصيب الفرد منها في محافظة سوهاج ٢٠١٩ م

٥.٦% من جملة أعداد الثروة الحيوانية ، بلغت جملة الإنتاج في هذه الفئة ١٧.٨٠٦ ألف طن بنسبة ٢٥.٦% من جملة إنتاج اللحوم الحمراء ، ونسبة ٣٩.١% من جملة أعداد الثروة الحيوانية .

*. الفئة الثالثة : مراكز اقل من ٥% من إنتاج اللحوم الحمراء :

وتضم مراكز ساقلنة وجهينة ودار السلام ، بنسبة ٣% ، ١.٥% ، ٠.٦٤% من جملة الناتج علي الترتيب ، ويرجع ذلك إلي قلة مساحة الزمام الزراعي وأعداد الثروة الحيوانية في ساقلنة وجهينة ، بلغت جملة الإنتاج في هذه الفئة ٣.٥٦٦ ألف طن بنسبة ٥.١٤% من جملة إنتاج اللحوم الحمراء ، ونسبة ٢١.٦% من جملة أعداد الثروة الحيوانية.

ب. التوزيع الجغرافي لمتوسط نصيب الفرد كجم / فرد سنويا :

إذا كان متوسط نصيب الفرد من اللحوم الحمراء ٩.٨ كجم سنويا وهو ما أوصي به المركز العربي لدراسة المناطق الجافة والقاحلة، فإن أجمالي استهلاك السكان من اللحوم الحمراء سنويا يصل إلي ٨.٦ ألف طن ، وبمقارنتها بإجمالي إنتاجها البالغ ٦٩.٥ ألف طن ، فهذا يعني وجود وفرة تقدر ٢٠.٩ ألف طن سنويا ، وان دل فإنما يدل علي اهتمام المحافظة بالتوسع في إنشاء مزارع تسمين الماشية ، وإقبال السكان عن بدائل اللحوم الحمراء للحصول علي البروتين من الأسماك واللحوم البيضاء

ويبلغ متوسط نصيب الفرد من اللحوم الحمراء في منطقة الدراسة ١٣.٩ كجم سنويا^(١)، ويتباين متوسط نصيب الفرد من مركز لآخر ، ويمكن تقسيم مراكز المحافظة إلي ثلاث فئات كالتالي :

■ الفئة الأولى : مراكز متوسط نصيب الفرد أكثر من ٢٠ كجم سنويا :

- يأتي مركز سوهاج في الترتيب الاول ٢٥ كجم / فرد ، يليه اخميم ٢٤.٧ كجم / فرد ، طما ٢٠.٤ كجم / فرد ، ويرجع ذلك الي زيادة أعداد الثروة الحيوانية ، وزيادة إنتاج اللحوم الحمراء .

■ الفئة الثانية: مراكز متوسط نصيب الفرد يتراوح بين ٩ : ٢٠ كجم سنويا:

جاء مركز جرجا في الترتيب الاول ١٦.٩ كجم / فرد، يليه طهطا ١٣ كجم / فرد، ثم ساقلنة ١٠ كجم / فرد ، ثم المراغة ٩.٤ كجم / فرد ، ويرجع ذلك قلة نصيبها من إنتاج اللحوم الحمراء .

■ الفئة الثالثة: مراكز متوسط نصيب الفرد اقل من ٩ كجم / فرد سنويا:

وتشمل باقي مراكز المحافظة، المنشأة ٧.٩ كجم / فرد ، يليه البلينا ٧.٢ كجم / فرد ، ثم جهينة ٣.٨ كجم / فرد ، ويأتي مركز دار السلام في الترتيب الاخير ١.١ كجم / فرد ، ويرجع ذلك الي قلة أعداد الثروة الحيوانية بها ، وقلة نصيبها من إنتاج اللحوم الحمراء ، وزيادة أعداد السكان .

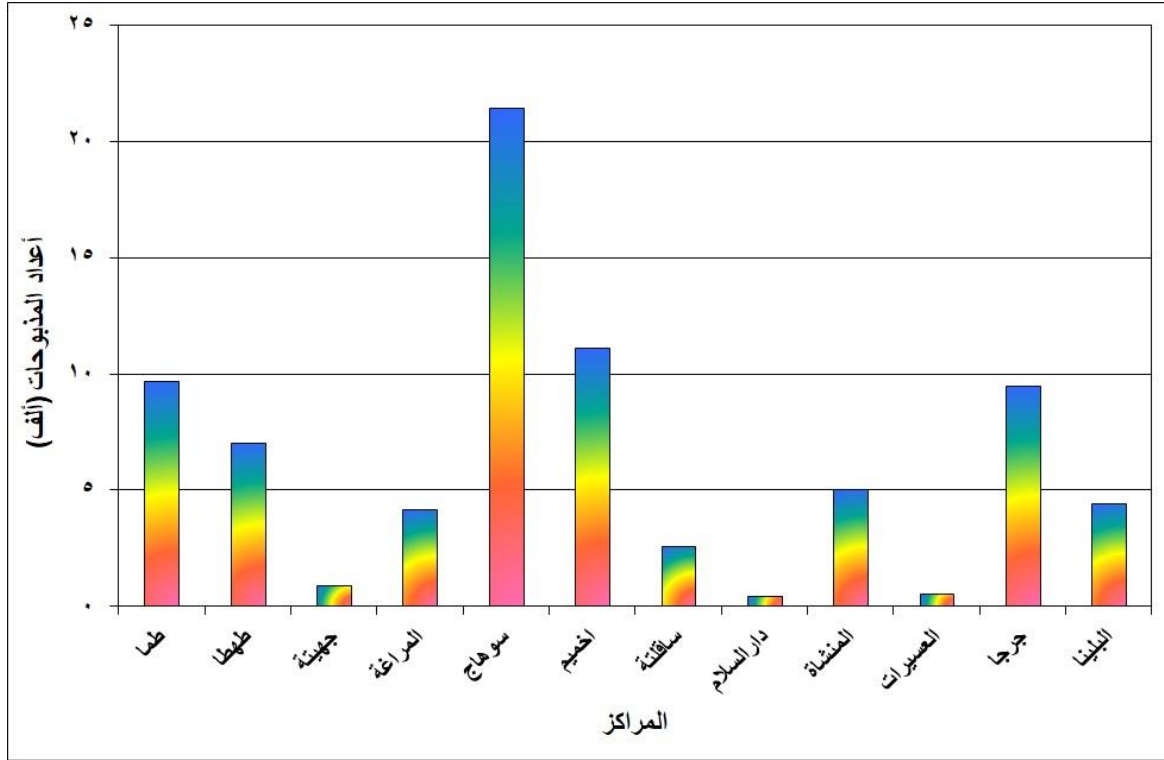
● أعداد المذبوحات من الحيوانات:

بلغت جملة المذبوحات في منطقة الدراسة ٧٦٩٧٤ رأس بنسبة ٤.٨% من جملة أعداد رؤوس الثروة الحيوانية ٢٠١٩ م ، ومن الملحق (٣) والشكل (١٤) يتبين الآتي :

● التوزيع الجغرافي للمجازر:

بلغ عدد المجازر ٣١ مجزرا موزعة بين جميع المراكز، جاء مركز اخميم في صدارة المراكز ٥ مجازر بنسبة ١٦.٢% ، يليه مراكز سوهاج والمراغة وطما بعدد ٤ مجازر ، وبنسبة ١٣% مجازر لكل منهم علي الترتيب ، ثم مركز ساقلنة ٣ مجازر ٩.٧% ، ثم مراكز البلينا وجرجا والمنشأة وطهطا بعدد ٢ مجزر وبنسبة ٦.٥% لكل منهم علي الترتيب ، وتأتي في

(١) تناقص نصيب الفرد في مصر من المنتجات الحيوانية خلال عام ٢٠١٧م ليصل الي ٨.٩ كجم / سنة من اللحوم الحمراء ، و ٩.٩ كجم / سنة من اللحوم البيضاء ، ومن الالبان ٥٧.٨ كجم / سنة (معهد التخطيط القومي - ١٤ - ٢٠١٩)



المؤخرة مراكز دار السلام وجهينة والعسيرات بعدد ١ مجزر وبنسبة ٣.٣% لكل منهم علي الترتيب .

المصدر : ملحق (٣)

شكل(١٤) التوزيع الجغرافي لأعداد المجازر والمذبوحات في محافظة سوهاج ٢٠١٩ م .

• التوزيع الجغرافي لأعداد المذبوحات:

بلغت أعداد المذبوحات ٧٦٩٧٤ رأس ، ويمكن تقسيم مراكز المحافظة الي ثلاث فئات كالتالي:

■ الفئة الأولى: مراكز تزيد عن ١٠% من أعداد المذبوحات:

جاء مركز سوهاج في المقدمة بنسبة ٢٧.٩%، يليه اخميم ١٤.٥%، ثم طما ١٢.٦% ، ثم جرجا ١٢.٣% ، ويرجع ذلك لزيادة أعداد المجازر ورؤوس الثروة الحيوانية والحجم السكاني الكبير .

■ الفئة الثانية: مراكز تتراوح بين ٥ : ١٠% من أعداد المذبوحات :

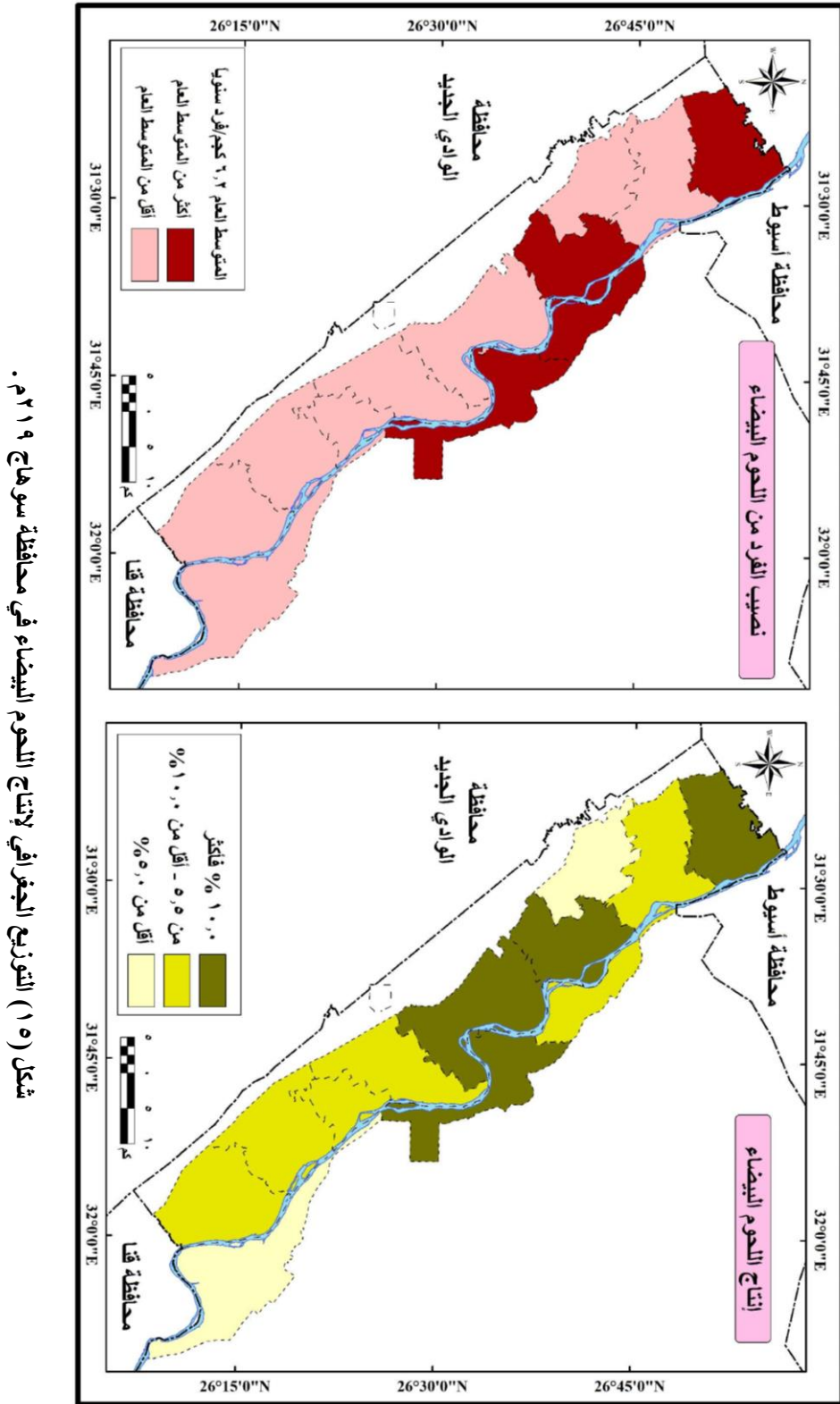
جاء مركز طهطا في الترتيب الاول بنسبة ٩.٢%، يليه المنشأة ٦.٦% ، ثم البلينا ٥.٧% ، ثم المراغة ٥.٤% .

■ الفئة الثالثة: مراكز اقل من ٥% من أعداد المذبوحات:

وتضم باقي المراكز ساقلنته، جهينة، العسيرات، دار السلام، بنسبة ٣.٤% ، ١.١% ، ٠.٧٠% ، ٠.٦٠% علي الترتيب ، ويرجع ذلك الي قلة أعداد المجازر .

٢- اللحوم البيضاء:

الارتفاع الكبير في أسعار اللحوم الحمراء جعل السكان يقبلون علي اللحوم البيضاء لاسيما الدواجن ، وبالتالي ارتفاع معدلات الاستهلاك منها ، وذلك لانخفاض أسعارها وارتفاع كفاءتها التحويلية فقدره تحويل العلف إلي لحوم أسرع وأكبر منها عند الحيوان بنسبة أربعة أمثال ، حيث تبلغ في الأولى ٢:١ أي أن ٢كجم تنتج ١كجم لحوم ، وفي الثانية ٨ : ١ فقط ، أو بصفة أخرى فانه يلزم ١٢ كجم من الأعلاف لتكوين ١طن لحم احمر (جمال حمدان - ١٩٨٤ - ٣٤١) ، وقد بلغ إنتاج منطقة الدراسة من اللحوم البيضاء ٣١ الف طن عام ٢٠١٩ م ، ويتباين هذا التوزيع من مركز لآخر .



شكل (١٥) التوزيع الجغرافي لإنتاج اللحم البيضاء في محافظة سوهاج ٢٠١٩ م.

من دراسة الملحق (٤) والشكل (١٥) يتضح الآتي:

أ - التوزيع الجغرافي لإنتاج اللحوم البيضاء :

يأتي مركزي اخميم والمراغة في الترتيب الأول بنسبة ١٦.١% من جملة الإنتاج ، يليهم مركزي طما وسوهاج ١٢.٩% من جملة الإنتاج وذلك لكبر الحجم السكاني وزيادة الاستهلاك وزيادة عدد مزارع الدواجن ، ثم مركز ساقلته ٩.٦% ، ثم مركزي طهطا وجرجا والمنشأة والبلينا ٦.٤% ، ويأتي مركزي دار السلام وجهينة في الترتيب الأخير ٣.٢% من الإنتاج ، وقد بلغ عدد مزارع الدواجن ٥٥٦ مزرعة تتباين بين مراكز المحافظة ، وجاء مركز طما في الترتيب الأول ٩٣ مزرعة بنسبة ١٦.٧% من عدد المزارع ، وجاء مركز دار السلام في الترتيب الأخير ٢٢ مزرعة بنسبة ٤% من أعداد المزارع ، وبلغ معامل الانتشار ١٠٠% مما يعني انتشارها في جميع مراكز المحافظة ، وبلغ عدد المجازر ٢ مجزر احدهما في مركز اخميم بطاقة إنتاجية ١.٨٠٨ ألف طن سنويا ، ومجزر آخر في مركز جرجا بطاقة إنتاجية ٠.٥٩١ ألف طن سنويا ، وقد بلغت الطاقة الإنتاجية للمجازر ٢.٣٩٩ ألف طن .

ب - التوزيع الجغرافي لمتوسط نصيب الفرد :

بلغ متوسط نصيب الفرد من اللحوم البيضاء ٦.٢ كجم / فرد ، وهو يقل عن المتوسط القومي ٨.٧ كجم / فرد سنة ، ويتباين هذا التوزيع من مركز لآخر حيث يمكن تقسيم مراكز المحافظة إلي فئتين كالتالي :

١ - مركز يزيد فيها نصيب الفرد عن المتوسط العام للمحافظة : جاء مركز ساقلته في الترتيب الأول ١٤.٤ كجم / فرد ، يليه مركز المراغة ١٢.٧ كجم / فرد ، ثم مركز اخميم ١١.٤ كجم / فرد ، ثم مركز طما ٩.٣ كجم / فرد ويرجع ذلك لزيادة الإنتاج وقلة الحجم السكاني في ساقلته .
٢ - مراكز يقل فيها نصيب الفرد عن المتوسط العام للمحافظة : وتمثل مراكز سوهاج ٥.١ كجم / فرد ، يليه مركز طهطا ٤.٤ كجم / فرد ، ثم مركزي البلينا وجرجا ٣.٨ كجم / فرد ، ثم مركز جهينة ٣.٧ كجم / فرد ، ثم مركز المنشأة ٣.٦ كجم / فرد ، وفي الترتيب الأخير مركز دار السلام ٢.٤ كجم / فرد ، ويرجع ذلك لقلة الإنتاج من اللحوم البيضاء وزيادة الحجم السكاني بهذه المراكز .

خامسا : مشكلات الثروة الحيوانية :

في ظل التزايد المستمر للسكان وارتفاع مستوى المعيشة زاد الطلب علي الغذاء خاصة البروتينات الحيوانية لما لها من دور ضروري في تغذية الانسان والمحافظة علي سلامته ، لذا تهتم الدولة بالإنتاج الحيواني للحد من مشكلة نقص الغذاء ، وعلي الرغم من ذلك مازال الإنتاج الحيواني بمنطقة الدراسة يعاني من بعض المشكلات واهمها :

أ - الظروف المناخية :

تنتمي منطقة الدراسة الي الاقليم الصحراوي الجاف والذي يتميز بارتفاع درجة الحرارة صيفا وانخفاضها شتاءا ، وهو ما يؤثر سلبا علي زيادة أعداد الحيوانات ، حيث تؤدي الحرارة المرتفعة الي بطء معدل النمو خاصة للحيوانات الصغيرة بعد فطامها وانخفاض انتاجية اللبن في الحيوانات الكبيرة بسبب الاجهاد الحراري وقلة كمية الغذاء ، كما انها تعمل علي قلة معدل الخصوبة ، وزيادة معدل استهلاكها من المياه ، واصابتها بأمراض طفيلية ، حيث ان ارتفاع درجة الحرارة يؤدي الي تكاثر البعوض الناقل للعدوي ، ولذلك يلجا مربو الحيوانات التي تربي تحت الاسقف الخرسانية الي تركيب المراوح او استخدام المبردات للتغلب علي ارتفاع درجة الحرارة خاصة في موجات الحر الشديدة في فصل الصيف والتي تتعدي فيها الحرارة ٣٤ درجة مئوية ، وهذا يؤدي الي نفوق أعداد كبيرة منها مما يتسبب في خسائر فادحة لقطاع الثروة الحيوانية ، ومع الانخفاض الشديد في درجة شتاءا خاصة اثناء الليل يتعرض الكثير من الحيوانات الصغيرة الي نفوقها ، كما ان للمناخ دور بارز في تحديد القيمة الاقتصادية للثروة الحيوانية ، حيث ترتفع في فصل الشتاء نتيجة لتوافر البرسيم

وزيادة المساحات المنزرعة ، علي العكس من ذلك تقل القيمة الاقتصادية للثروة الحيوانية في فصل الصيف مع قلة مساحة العلف الاخضر الصيفي ، مما يضطر المربين الي شراء الأعلاف الجافة مرتفعة الاسعار ، وهذا يؤدي بدوره في النهاية الي تخلص المربين منها ببيعها بأسعار منخفضة .

كما تتأثر الثروة الداجنة بارتفاع درجة الحرارة صيفا ويقل حجم المعروض منها وترتفع اسعارها ، ويزيد أعداد النافق منها سواء داخل المزرعة او اثناء نقلها الي الاسواق ، كما ان لارتفاع درجة الحرارة تأثير علي السكان المستهلكين للثروة الحيوانية ، حيث تعمل الحرارة المرتفعة الي اضطرابات في الدورة الدموية للفرد ، وفي هذه الحالة يميل الافراد الي استهلاك كميات قليلة من الغذاء خاصة اللحوم .

ب - ارتفاع أسعار الأعلاف :

تعد مشكلة ارتفاع أسعار الأعلاف من اخطر المشاكل التي تواجه الثروة الحيوانية في منطقة الدراسة ، حيث يبلغ سعر طن الردة ٤٨٠٠ جنية وشكارة الردة (٣٥ كجم) نحو ١٧٠ جنيها ، ويبلغ سعر طن الكسب ٤٢٠٠ جنية وسعر جوال الكسب (٣٥ كجم) نحو ١٢٠ جنيها ، ويبلغ سعر شكارة الفريمكس ١٨٠ جنية ، وتزيد الاسعار عن ذلك في فصل الصيف بنسبة ١٠% ، وهو ما ادي الي غلق الكثير من المزارع ، وكذلك الحال بالنسبة لأعلاف الدواجن حيث يبلغ سعر طن الأعلاف ١٠.٠٠٠ جنية ويبلغ سعر شكارة العلف (٢٥ كجم) نحو ٢٥٠ جنيها بروتين ٢١ ، وسعر الطن بروتين ٢١ نحو ٩٢٠٠ جنية ، وسعر الشكارة (٢٥ كجم) نحو ٢٣٠ جنيها ، وسعر الطن بروتين ١٦ نحو ٨٤٠٠ جنية وسعر الشكارة (٢٥ كجم) نحو ٢١٠ جنيها ، ويبلغ سعر الطن من علف الارانب ٩٦٠٠ جنية ، ولا يقتصر الوضع علي ارتفاع اسعار الأعلاف المركزة بل يمتد الي الأعلاف الخضراء في فصل الصيف ، حيث بلغ سعر قيراط البرسيم الواحد ٢٢٠ جنيها كما في قرية برديس ، وسعر قيراط الدراوة ١٩٠ جنيها كما في قرية شطوره ، وقيراط عروش البطاطا الي ٣٠٠ جنية ، ونظرا لقلّة المساحات المنزرعة بالعلف الاخضر الصيفي يلجا المربون الي الحشائش وأوراق الأشجار وتوريق وتطويش الذرة ، وهو ما يؤدي الي انخفاض الإنتاج بنسبة ١٥% في حالة توريق الذرة ، و٢٥% في حالة التطويش (جمال حمدان - ١٩٨٤ - ٣٣٢) .

ج - انخفاض الرعاية البيطرية :

لا يمكن قياس كفاءة الرعاية البيطرية علي عدد الوحدات البيطرية المنتشرة في جميع مراكز المحافظة ، حيث يوجد ١٢٢ وحدة بيطرية ، ولكن يغلب عليها سوء التوزيع الجغرافي ، حيث يبلغ متوسط ما تخدمه الوحدة البيطرية من الرؤوس الحيوانية ١٢٥٤٠ راس / وحدة بيطرية ، ويزيد عن ذلك في مراكز ساقلته ودار السلام والمنشأة والبلينا وسوهاج واخميم وذلك لقلّة أعداد الوحدات البيطرية بها ، اضافة الي اتساع مساحة الزمام المكاني الذي تخدمه الوحدات البيطرية ، يضاف الي ذلك ضعف الدور الذي تؤديه الوحدات البيطرية للمزارعين ، ولذلك يقل عد المترددين عليها وذلك لعدم تواجد الاطباء البيطرين في الوحدات البيطرية ، فضلا عن ارتفاع اسعار التذاكر ، وخلوها من العلاج ، ولذلك يلجا المربين الي الذهاب الي العيادات الخارجية رغم ارتفاع اجر الاطباء البيطريين ، كما يعد ارتفاع اسعار الدواء من اهم المشاكل التي تواجه المربين ، ولذلك يلجا معظمهم الي استخدام اساليب بدائية والتي تؤثر بالسلب علي صحة الحيوانات وعمل علي سرعة انتشار العدوي .

د - استخدام الحيوانات في اعمال الحقل :

علي الرغم من ان هذه الظاهرة في طريقها الي الاندثار الا انها ما زالت متواجدة في مركز اخميم ، حيث تستخدم الحيوانات في ادارة السواقي اثناء الري ، واستخدامها ايضا في حرث الارض بواسطة المحراث البلدي ، وذلك يؤدي الي قلة انتاجها من اللحوم والألبان .

هـ - الأمراض الحيوانية:

تتعدد الأمراض التي تصيب الثروة الحيوانية في منطقة الدراسة ويعد مرض الحمى القلاعية هو الأكثر انتشاراً^(١)، وأمراض الجلد العقدي مثل جدري الماشية والضان التي تصيب الأغنام والماعز ، والالتهابات الرئوية والطفيليات الخارجية مثل القراد ، وأمراض سوء التغذية ، وزيادة مشكلة العقم لدي الإناث خاصة الماشية ، ومرض الوادي المتصدع ، والتسمم الدموي ، وحمى الثلاثة ايام ، فضلاً عن امراض الولادة من احتباس المشيمة والانقلاب الرحمي ، وعسر الولادة ، ومرض طاعون المتجبر الذي يصيب الأغنام والماعز ، وقد بلغت أعداد الحيوانات التي تم تحصينها من هذه الأمراض ١٣٣٢٤٦ رأس من مرض الجلد العقدي ، و نحو ٢٩١١١٨ رأساً ضد مرض الحمى القلاعية ، ونحو ٢٤٨٤٤٩ رأس من مرض الوادي المتصدع ، ونحو ٥١٢٠٠ رأس من مرض جدري الضان الخاص بالأغنام والماعز ، ونحو ٥٤٠٦١ رأس من مرض التسمم الدموي ، ونحو ١٣٢٠ رأس من مرض طاعون المجترات (الجهاز المركزي للتعبئة العامة والاحصاء - ٢٠١٨) .

أما عن الأمراض الخاصة بالثروة الداجنة فهي كوكسيديا وسالمونيلا ونيوكاسل والجمبور وباراميكسو وجدري الطيور والحمام والتسمم الدموي البكتيري الأرنبى وطاعون البط ونيوكاسل الحمام والكوليرا الخاصة بالطيور ، ويأتي علي رأس الأمراض في منطقة الدراسة مرض انفلونزا الطيور ، حيث سجلت المحافظة ٣ بؤر إصابة بإنفلونزا الطيور عام ٢٠١٨م ، وقد بلغ عدد الطيور التي تم تحصينها ضد هذا المرض ٢٧٣٦٩٥٢ طائر .

و - ذبح العجول الصغيرة :

يعد ذبح العجول الصغيرة من اخطر المشكلات التي تواجه الثروة الحيوانية في مصر عامة وفي منطقة الدراسة بصفة خاصة ، حيث يتم ذبحها في سن مبكرة من الرضاع دون ان تكمل نموها الطبيعي مما يؤدي الي زيادة الفاقد من انتاج اللحوم ، وتكون هذه المذبوحات من العجول البقري والجاموسي ، والمشكلة الأكبر انها تكون من الإناث وهذا مخالف لأحكام القانون ، مما يعود بالسلب علي أعداد الثروة الحيوانية .

ز - مشكلات الدواجن :

تقوم الثروة الداجنة بدور متعدد الجوانب في استراتيجيات التنمية الاقتصادية والبشرية ، فتعد غذاء هام ورخيص للإنسان مقارنة بأسعار لحوم الحيوانات ، سواء بالنسبة للبيض او اللحوم المستخلصة منها ، كما انها تعد اهم وسائل الاستثمار في مجال الإنتاج الغذائي ، بجانب انها تحقق ربحاً مادياً كبيراً وسريعاً نتيجة لسرعة انتاجها وتسويقها ، كما انها تعمل علي استقطاب فائض العمالة المعطلة في الإنتاج الزراعي (وردة السيد محمد - ٢٠١٠ - ٢١٥) ، اضافة لاحتوائها علي نسبة عالية من البروتين حيث يعطي كل ١٠٠ جرام منها ٢٠ جرام بروتين (Burgess . A , Glasauer .p103 -2004) ، كما ان البيض مصدر جيد للفيتامينات ، وكذلك مصدراً جيداً للأملاح مثل الحديد والفوسفور وغيرها من المعادن

(Wheeler j , muller p , 1986 p . 65)

وتعاني صناعة الدواجن من عدة مشكلات أبرزها الآتي

- ارتفاع اسعار الأعلاف والادوية .
- قلة الاستثمارات الموجهة الي قطاع الثروة الداجنة .
- ارتفاع تكاليف التراخيص لإنشاء المزارع .
- عدم فاعلية الكثير من الادوية نظراً لغياب الرقابة عليها .
- ارتفاع اسعار انابيب التدفئة في فصل الشتاء .

(١) وهو مرض فيروسي وبائي سريع الانتشار يصيب الحيوانات مشقوقة الظلف ، كما يصيب الإنسان خاصة الاطفال ، وينتشر الفيروس بسرعة عن طريق الهواء والادوات والمنتجات الحيوانية الملوثة بالفيروس (الجهاز المركزي للتعبئة العامة والاحصاء - ٢٠١٨ - ٣)

- نفوق أعداد كبيرة من الدواجن نظرا لتقلب المناخ .
- انتشار الأمراض وتنوعها مما يؤثر علي انتاجية اللحوم والبيض .
- قلة الايدي العاملة المدربة ذات الخبرة مما ترتب عليه ارتفاع أجورها وبالتالي ارتفاع تكاليف الإنتاج.
- عدم وجود رابطة لمنتجي الدواجن تحدد سياسات الإنتاج والأسعار .
- عدم اتباع الطرق الصحيحة لإنشاء المزارع من حيث الاتجاهات ومساحة التهوية.
- عدم وجود مصانع متخصصة في انتاج التحصينات.

خامسا: الخاتمة :

١ - النتائج :

- بلغت جملة أعداد رؤوس الثروة الحيوانية في المحافظة ٦٨١١٠٧ رأسا عام ١٩٨٠ ، وارتفعت الي ١٦٧٦٣٤٠ رأسا عام ١٩٩٠ م ، وواصلت الزيادة حيث بلغت ١٥٢٩٨٨٤ رأسا في عام ٢٠١٧ م بزيادة مقدارها ٨٤٨٧٧٧ رأسا ، وبمعدل زيادة ١٤٢% عن سنة الأساس.
- ارتفعت أعداد الثروة الحيوانية من الماشية (أبقار وجاموس) لتبلغ ٥٩٥٦٢٢ رأسا ، بنسبة ٣٨.٩% من جملة رؤوس الثروة الحيوانية منها الأبقار ٣٢٠٤٧٨ رأسا بنسبة ٢٠.٩% لتحتل المرتبة الثالثة ، اما الجاموس ٢٧٥١٤٤ رأسا بنسبة ١٨% من جملة الثروة الحيوانية بمنطقة الدراسة لتحتل المرتبة الرابعة ، وتحتل الماعز المرتبة الأولى بإجمالي أعداد ٤٣٣٣١٠ رأسا بنسبة ٢٨.٣% من جملتها ، وتأتي الاغنام في المرتبة الثانية بإجمالي أعداد ٣٧٩١٦٤ رأسا بنسبة ٢٤.٨% من جملتها ، وجاءت حيوانات الجر والحمل في المرتبة الخامسة بإجمالي أعداد ١٠٩٩٨٠ رأسا بنسبة ٧.٢% من جملتها ، وفي الترتيب الاخير تأتي الابل بإجمالي أعداد ١١٨٠٨ رأسا بنسبة ٠.٧٧% من جملتها بالمحافظة .
- جاء مركز سوهاج في الترتيب الأول بنسبة ١٣.٥% من جملة أعداد الثروة الحيوانية ، يليه مركز طهطا بنسبة ١١% ، ثم مركزي طما والمنشأة بنسبة ٩.٢% ، ثم مركز المراغة ٨.٩% ، ثم مركز جرجا ٨.٥% ، ثم مركز دار السلام ٨.٤% ، ثم مركز اخميم ٨.١% ، ثم مركز ساقلته ٦.٧% ، ثم مركز جهينة ٦.٥% ، ثم مركز البلينا ٥.٧% ، وفي الترتيب الاخير مركز العسيرات بنسبة ٤.٣% من جملتها .
- بلغت جملة أعداد الوحدات الحيوانية ٣٩٠٥٨٥.٧ وحدة حيوانية عام ١٩٨٠ م ، ثم زادت إلي ٦٧٧٣٨٢ وحدة عام ١٩٩٠ م ، ثم تناقصت إلي ٦٠٥٩٤١ وحدة عام ٢٠٠٠ م ، ثم زادت إلي ٧٩٠٥١٥.٢ وحدة عام ٢٠١٠ م ، ثم تناقصت إلي ٧٢٢٠١٢ وحدة عام ٢٠١٧ م ، أي أنها زادت ٣٣١٤٢٦.٢ وحدة حيوانية وبمعدل زيادة ٨٥% زيادة عن سنة الأساس .
- وتبلغ مساحة محاصيل الأعلاف في محافظة سوهاج (٩٥٤٥٣) ألف فدان ، بنسبة ١٥.٣% من المساحة المحصولية والتي تبلغ ٦٢٣٠٨٩ فدان ، يأتي مركز جرجا في الترتيب الأول بنسبة ١٤.٥% من مساحة محاصيل العلف ، يليه المنشأة بنسبة ١١.٥% ، ثم مركز سوهاج ١٠.٨% ، ثم طما في الترتيب الرابع ١٠.٦% ، مركز طهطا في الترتيب الخامس ٩.٨% ، ثم البلينا بنسبة ٩% ، ثم اخميم بنسبة ٨.٣% ، ثم ساقلته بنسبة ٦.١% ، ثم المراغة بنسبة ٥.٦% ، ثم جهينة بنسبة ٥% ، دار السلام ٤.٦% ، وفي الترتيب الاخير يأتي مركز العسيرات بنسبة ٤.٢% من جملة مساحة محاصيل الأعلاف .
- بلغ متوسط إنتاج محافظة سوهاج من اللحوم الحمراء ٦٩٥٢٢ طنا عام ٢٠١٩ م ، وبلغ متوسط نصيب الفرد ١٣.٩ كجم لحوم / فرد ، وجاء مركز سوهاج في الترتيب الاول حيث بلغ متوسط نصيب الفرد ٢٥ كجم / فرد سنويا ، بينما جاء مركز دار السلام في الترتيب الاخير ١.١ كجم / فرد سنويا من اللحوم الحمراء ، وبلغ متوسط انتاج المحافظة من

اللحوم البيضاء ٣١ الف طنا عام ٢٠١٩ م ، وبلغ متوسط نصيب الفرد من اللحوم البيضاء ٦.٢ كجم / فرد ، وجاء مركز ساقلته في الترتيب الاول حيث بلغ متوسط نصيب الفرد ١٤.٤ كجم / فرد سنويا ، وجاء مركز دار السلام في الترتيب الاخير ٢.٢ كجم / فرد سنويا من اللحوم البيضاء

- تعاني الثروة الحيوانية في منطقة الدراسة من مجموعة من المشكلات ابرزها ارتفاع اسعار الأعلاف المركزة حيث بلغ سعر الطن الواحد من الردة ٤٨٠٠ جنية ، وسعر الطن من الكسب ٤٢٠٠ جنية ، وكذلك ارتفاع اسعار الأعلاف الخضراء في فصل الصيف نتيجة لقلّة المساحات المنزرعة ، وانخفاض الرعاية البيطرية رغم زيادة أعداد الوحدات البيطرية ، ولكن يغلب عليها سوء التوزيع الجغرافي ، حيث بلغ متوسط ما تخدمه الوحدة البيطرية من الرؤوس الحيوانية ١٢٥٤٠ رأسا ، بجانب ارتفاع اسعار الادوية ، اضافة الي ذلك توجد مشكلة اخري لا تقل خطورة عن المشاكل السابقة وهي ذبح العجول الجاموسي والقرى في سن مبكرة ، اضافة لانتشار مجموعة من الأمراض اهمها مرض الحمى القلاعية والجلد العقدي .
- تعاني ايضا الثروة الداجنة من عدة مشكلات ابرزها ارتفاع اسعار الأعلاف ، وقلة الخبرة لدي العمالة ، وارتفاع اسعار الادوية ، وانتشار الأمراض .
- يوجد في منطقة الدراسة ٣١ مجزرا ليا ، ونحو ١٢٢ وحدة بيطرية موزعة بنسب مختلفة بين المراكز الادارية ، حيث مركز اخميم في الترتيب الاول من حيث عدد المجازر ٥ مجازر الية ، وجاءت مراكز دار السلام والعسيرات وجهينة في الترتيب الاخير بواقع مجزر واحد لكل منهم ، اما بالنسبة للوحدات البيطرية فقد جاء مركز طما في الترتيب الاول ١٨ وحدة بيطرية ، وفي الترتيب الاخير مركز ساقلته ثلاث وحدات بيطرية .

٢ - التوصيات :

- زيادة أعداد الوحدات البيطرية بحيث تغطي جميع قرى المحافظة ، مع الاهتمام بتحسين الرعاية البيطرية المقدمة للحيوانات ، وذلك من خلال زيادة أعداد الاطباء البيطريين ، وتوافر الادوية وخفض اسعارها .
- تشديد الرقابة من قبل مديرية الطب البيطري بالمحافظة لمنع ذبح الحيوانات الصغيرة خاصة الاناث ، بهدف زيادة أعداد الثروة الحيوانية .
- التوسع في انشاء مصانع الأعلاف المركزة بحيث تغطي احتياجات الثروة الحيوانية .
- التوسع في زيادة مساحة الأعلاف الخضراء في فصل الصيف .
- زيادة الاستثمارات الموجهة لقطاع الثروة الحيوانية ، والتوسع في انشاء المزارع ، وتجنب استخدام الحيوان في العمل .
- تفعيل الدور الارشادي لمديرية الطب البيطري بالمحافظة ، وذلك من خلال الحملات الارشادية المتنقلة لتعريف المربين بالأمراض التي تصيب الحيوانات ، وكيفية التعرف عليها مبكرا ، وكيفية التعامل معها .
- التوسع في انشاء المصانع التي تعتمد علي المنتجات الحيوانية .
- التوسع في انشاء مزارع الدواجن ، واتباع الطرق العلمية الصحيحة في انشاءها حتي نحصل منها علي قيمة انتاجية .
- ضرورة التوسع في انشاء معامل انتاج الكتاكيت ، وذلك لسد العجز الموجود بها .
- ضرورة العمل علي توفير اعلاف الدواجن ، وذلك منعا لاحتكارها وارتفاع اسعارها ، وتفعيل الدور الارشادي للجمعيات الزراعية والوحدات البيطرية .
- ضرورة التأكد من صلاحية اللقاحات الخاصة بالدواجن ، ويكون ذلك بالتنسيق بين كلية الطب البيطري ومديرية الطب البيطري بالمحافظة وذلك من خلال حملات التفتيش المستمرة علي مراكز التوزيع .

سادسا : الملاحق :

ملحق (١) التوزيع الجغرافي للوحدات الحيوانية في محافظة سوهاج ٢٠١٧ م .

النوع	الأبقار	الجاموس	الاعنام	الماعز	الابل	حيوانات الجر والحمل	اجمالي الوحدات الحيوانية	اجمالي الرووس الحيوانية	من % أعداد الوحدات
طما	32390.4	28013	2981.6	3169.1	973.8	8351.2	75879.1	140988	10.5
طهطا	35862.4	30434	4251.4	4245.9	1071	5492	81356.7	167695	11.3
جهينة	25954.4	21090	2321.6	1761.4	1818	3459.2	56404.6	99697	7.8
المراغة	25706.4	21100	3360.1	3877.6	3695.4	7157.6	64897.1	136610	9
سوهاج	25329.6	36651	5391.5	6579.4	3762	13702.4	91415.9	207240	12.7
اخميم	17689.6	24881	3087.5	3582	768.6	7524	57532.7	123520	8
ساقلة	21513.6	27849	303.2	3294.7	3528	7336	63824.5	101850	8.8
المنشأة	21672	24965	4058	3647	1722.6	8545.6	64610.2	140744	9
العصيرات	7790.4	8715	2171.3	2013	280.8	4188	25158.5	65687	3.4
جرجا	12428.8	10100	4351.8	4485.9	1339.2	12359.2	45064.9	130206	6.2
البلينا	10210.4	20310	2014.3	3102	864	1552	38052.7	86656	5.3
دار السلام	19834.4	21036	3624.1	3573	1431	8316.8	57815.3	128991	8
المحافظة	256382.4	275144	37916.4	43331	21254.4	87984	722012.2	1529884	100

المصدر : مديرية الزراعة بسوهاج ، الدليل الاحصائي الزراعي ، بيانات غير منشورة ٢٠١٧ م

ملحق (٢) التوزيع الجغرافي لإنتاج اللحوم الحمراء في محافظة سوهاج ٢٠١٩ م^(١)

المتغيرات المركز	الإنتاج من اللحوم الحمراء ألف طن / سنة	% من منطقة الدراسة	متوسط نصيب الفرد من اللحوم الحمراء كجم / فرد
سوهاج	١٩.٦٣٢	٢٨.٢	٢٥
اخميم	١٠.٨٦٣	١٥.٦	٢٤.٧
البلينا	٣.٨٠٦	٥.٥	٧.٢
المراغة	٣.٧٠٢	٥.٣	٩.٤
المنشأة	٤.٣٤٣	٦.٢	٧.٩
دار السلام	٠.٤٥٠	٠.٦٤	١.١
جرجا	٨.٩٢٩	١٢.٨	١٦.٩
جهينة	١.٠٣٩	١.٥	٣.٨
ساقلة	٢.٠٧٧	٣	١٠
طما	٨.٧٢٦	١٢.٥	٢٠.٤
طهطا	٥.٩٥٥	٨.٦	١٣
المحافظة	٦٩.٥٢٢	١٠٠	١٣.٩

المصدر : ديوان عام محافظة سوهاج ، مركز المعلومات ودعم اتخاذ القرار ، بيانات غير منشورة ٢٠١٩ م .

^(١) تم حساب متوسط نصيب الفرد علي اساس تقديرات عدد السكان ٢٠١٨ م .

ملحق (٣) التوزيع الجغرافي لأعداد المجازر والمذبوحات في محافظة سوهاج ٢٠١٩ م .

المراكز	عدد المجازر	أعداد المذبوحات	من أعداد المذبوحات %
طما	4	9709	12.6
طهطا	2	7049	9.2
جهينة	1	884	1.1
المراغة	4	4166	5.4
سوهاج	4	21468	27.9
اخميم	5	11134	14.5
ساقلة	3	2608	3.4
دار السلام	1	460	0.6
المنشأة	2	5055	6.6
العسيرات	1	542	0.7
جرجا	2	9479	12.3
البلينا	2	4420	5.7
المحافظة	31	76974	100

المصدر : مديرية الزراعة بسوهاج ، ادارة الامن الغذائي ، بيانات غير منشورة 2019 م .

ملحق (٤) التوزيع الجغرافي لإنتاج اللحوم البيضاء ٢٠١٩ م .

المتغيرات المراكز	عدد مزارع الدواجن	كمية الإنتاج ألف طن / سنة	% من كمية الإنتاج	عدد مجازر الدواجن	إجمالي طلقة المجازر ألف طن / سنة	متوسط نصيب الفرد كجم / سنة
سوهاج	٤٢	٤	١٢.٩	-	-	٥.١
اخميم	٤٢	٥	١٦.١	١	١.٨٠٨	١١.٤
البلينا	٦٤	٢	٦.٥	-	-	٣.٨
المراغة	٥٤	٥	١٦.١	-	-	١٢.٧
المنشأة	٤٤	٢	٦.٥	-	-	٣.٦
دار السلام	٢٢	١	٣.٢	-	-	٢.٤
جرجا	٥١	٢	٦.٥	١	٠.٥٩١	٣.٨
جهينة	٧٨	١	٣.٢	-	-	٣.٧
ساقلة	٢٥	٣	٩.٦	-	-	١٤.٤
طما	٩٣	٤	١٢.٩	-	-	٩.٣
طهطا	٤١	٢	٦.٥	-	-	٤.٤
المحافظة	٥٥٦	٣١.٠٠٠	١٠٠	٢	٢.٣٩٩	٦.٢

المصدر: ديوان عام محافظة سوهاج، مركز المعلومات ودعم اتخاذ القرار ، بيانات غير منشورة ٢٠١٩ م .

سابعا: المراجع والمصادر

المصادر والمراجع العربية:

- ١ - ديوان عام محافظة سوهاج - مركز المعلومات ودعم اتخاذ القرار - بيانات غير منشورة ٢٠١٨ م .
- ٢ - الجهاز المركزي للتعبيئة العامة والاحصاء - نشرة احصاءات الثروة الحيوانية خلال الفترة ١٩٨٠ - ٢٠١٠ م .

- ٣ - مديرية الزراعة بسوهاج - مركز المعلومات ودعم اتخاذ القرار - الدليل الاحصائي الزراعي - بيانات غير منشورة ٢٠١٧ م .
- ٤ - مديرية الزراعة بسوهاج - قسم الاحصاء، بيان بالمساحات المنزرعة، بيانات غير منشورة ٢٠١٨ م .
- ٥ - الجهاز المركزي للتعبئة العامة والاحصاء، النشرة السنوية لأمراض الحيوانات والدواجن ٢٠١٨ م
- ٦ - مديرية الزراعة بسوهاج، ادارة الامن الغذائي، بيان بأعداد المجازر والمذبوحات ، بيانات غير منشورة 2019م
- ٧ - ديوان عام محافظة سوهاج، مركز المعلومات ودعم اتخاذ القرار، بيانان انتاج اللحوم الحمراء والبيضاء، بيانات غير منشورة ٢٠١٩ م .
- ٨ - وزارة الزراعة واستصلاح الاراضي - مركز البحوث الزراعية، معهد بحوث الاقتصاد الزراعي، الموقف الحالي والتصور المستقبلي للحوم الحمراء، القاهرة ٢٠٢٠ م.
- ٩- معهد التخطيط القومي (٢٠١٩) تقرير اوضاع الامن الغذائي في مصر - القاهرة
- ١٠ - محمود محمد سيف (١٩٨٨) العمالة الزراعية في جمهورية مصر العربية عجز ام فائض - دراسة تحليلية علي مركز المنيا -، دراسة جغرافية، العدد الرابع، دورية كلية الآداب، قسم الجغرافيا، جامعة المنيا .
- ١١ - محمد رفعت شلش (١٩٦٨) الثروة الحيوانية في مصر - دار الكتاب العربي للطباعة والنشر .
- ١٢ - مصطفى خضير علي (٢٠١٥) الثروة الحيوانية بمحافظة الوادي الجديد (دراسة جغرافية)، العدد ٣٩، مجلة كلية الآداب، جامعة سوهاج.
- ١٣ - مصطفى خضير علي (٢٠١٧) التنمية الزراعية في محافظة الوادي الجديد (باستخدام نظم المعلومات الجغرافية والاستشعار عن بعد)، رسالة ماجستير غير منشورة ، قسم الجغرافيا ، كلية الآداب ، جامعة سوهاج .
- ١٤ - نصر السيد نصر (١٩٨٨) جغرافية مصر الزراعية - دراسة كمية كارتوجرافية - مكتبة سعيد رافت، القاهرة.
- ١٥ - مصباح مصطفى محمد (٢٠١٢) جغرافية التنمية الزراعية في محافظة دمياط، باستخدام نظم المعلومات الجغرافية، رسالة ماجستير غير منشورة، كلية الآداب ، جامعة المنصورة .
- ١٦ - وفيق محمد جمال الدين - ملامح من جغرافية الإنتاج الحيواني في سلطنة عمان - المجلة الجغرافية العربية - الجمعية الجغرافية المصرية - الجزء الثاني - العدد ٣٨ - ٢٠٠١ م
- ١٧ - محمد فريد فتحي - في جغرافية مصر - الطبعة الثانية - جامعة الاسكندرية، دار المعرفة الجامعية، ٢٠٠٠ م
- ١٨ - محمد سيد كامل - التنمية الاقتصادية لمحافظة بني سويف (دراسة جغرافية) ، رسالة ماجستير غير منشورة ، كلية الآداب ، جامعة بني سويف ، ٢٠٠٩ م .
- ١٩ - جمال حمدان (١٩٨٤) شخصية مصر (دراسة في عبقرية المكان) الجزء الثالث - دار الهلال - القاهرة - ١٩٨٤ م
- ٢٠ - وردة السيد محمد (٢٠١٠) التنمية في محافظة بورسعيد - دراسة جغرافية - رسالة ماجستير غير منشورة ، كلية الدراسات الانسانية جامعة الازهر .

المراجع الأجنبية:

- 1 - Robinson . h , (1986) economic geography , the m , e ,hand book series , MacDonald , Evans Ltd , London .
- 2- burgess . a , glassware . p , 2004 ; family nutrition guide , food , agriculture organization of the united nation . Rome .
- 3 – wheeler j . muller p 1986 , economic geography , gahnmiley sonjinc , new york .